

Årsrapport 2007

Statens Institut for Folkesundhed

KAPITEL 1 BERETNING	3
1.1. PRÆSENTATION AF STATENS INSTITUT FOR FOLKESUNDHED	3
1.2. GENEREL VURDERING AF DE OVERORDNEDE FAGLIGE RESULTATER.....	3
1.3. FORSKNINGSBASERET MYNDIGHEDSBETJENING	4
1.4. GENEREL VURDERING AF ÅRETS ØKONOMISKE RESULTATER	4
1.5. VURDERING OG FORVENTNINGER TIL DET FØLGENDE ÅR.....	6
KAPITEL 2 MÅLOPFYLDELSE.....	8
2.1. FØRSTE DEL – SKEMATISK OVERSIGT OVER RESULTATMÅLENE	8
2.2. ANDEN DEL – UDDYBENDE ANALYSE AF ÅRETS RESULTATER OG UDVALGTE MYNDIGHEDSOPGAVER.....	9
2.3. REDEGØRELSE FOR RESERVATION, HOVEDKONTO §19.27.03.....	12
KAPITEL 3 REGNSKAB	14
3.1. REGNSKABSPRAKSIS.....	14
3.2. RESULTATOPGØRELSE	14
3.3. BALANCE.....	15
3.4. EGENKAPITALFORKLARING	17
3.5. OPFØLGNING PÅ LIKVIDITETSORDNINGEN HEN OVER ÅRET.	17
3.6. OPFØLGNING PÅ LØNSUMSLOFT.....	17
3.7. BEVILLINGSREGNSKAB	17
KAPITEL 4 PÅTEGNING AF DET SAMLEDE REGNSKAB.....	19
BILAG 1 NOTER TIL REGNSKAB 2007	20
BILAG 2. INDTÆGTSDÆKKET VIRKSOMHED	21
BILAG 3. NØGLETAL.....	22

Kapitel 1 Beretning

1.1. Præsentation af Statens Institut for Folkesundhed

Statens Institut for Folkesundhed (SIF) er et af seks institutter under det Sundhedsvidenskabelige Fakultet på Syddansk Universitet, under Ministeriet for Videnskab, Teknologi og Udvikling. Instituttet var indtil 1. januar 2007 et sektorforskningsinstitut under Indenrigs- og Sundhedsministeriet. Efter fusionen er instituttet fortsat Danmarks nationale folkesundhedsinstitut. Instituttet er beliggende i København.

Instituttet forsker i befolkningsgrupperes sygdoms- og sundhedsforhold samt sundhedsvæsenets funktion, og har derudover en særlig forpligtelse til at yde national forskningsbaseret myndighedsbetjening.

Statens Institut for Folkesundheds vision er, at SIF skal være det førende nationale forskningsinstitut indenfor folkesundhed i Danmark. Instituttets forskning og udredning skal medvirke til forandringsprocessen hen imod en bedre folkesundhed og et bedre sundhedsvæsen.

Det primære formål for Statens Institut for Folkesundhed er at gennemføre forsknings-, monitorings- og udredningsopgaver vedrørende befolkningsgrupperes sundhedsforhold og sundhedsvæsenets funktion, samt at bistå offentlige myndigheder med forskningsbaseret rådgivning og myndighedsbetjening inden for de nævnte områder. Instituttet deltager i uddannelse af forskere inden for forskningsområdet og kan endvidere deltage i postgraduat undervisning indenfor folkesundhedsvidenskab og samfundsmedicin.

Forskningen på Statens Institut for Folkesundhed kan kategoriseres i to overordnede temaer: 1) Forskning i befolkningens sundhedstilstand, og 2) Forskning i den forebyggende og behandlende indsats. Forskningen er fokuseret indenfor 6 områder, der hver ledes af en forskningsleder:

- Registerforskning om udvalgte sygdomme, ulykker og andre helbredsproblemer
- Børns sundhed
- Sundhedsvaner, livsstil og levevilkår
- Sundhedsforskning i Grønland
- Alkoholforskning
- KRAM-undersøgelsen

Årets regnskabsresultat på Instituttets hovedkonto §19.27.03 – Syddansk Universitet, Statens Institut for Folkesundhed - omfatter tre former for virksomhed:

§19.27.03.10. Almindelig virksomhed.

§19.27.03.90. Indtægtsdækket virksomhed.

§19.27.03.95. Tilskudsfinansieret forskningsvirksomhed.

1.2. Generel vurdering af de overordnede faglige resultater

Statens Institut for Folkesundhed vurderer generelt de faglige resultater for 2007 positivt, vurderet efter to centrale principper, der er styrende for instituttets forskning; faglig kvalitet og relevans.

Det er instituttets vurdering, at antallet af danske og internationale videnskabelige publikationer i 2007 er tilfredsstillende med 64 internationale artikler og 35 nationale artikler, ligesom instituttet vurderer, at også udrednings- og rådgivningsopgaver er af faglig høj kvalitet, bl.a. vurderet på de positive tilbagemeldinger instituttet får fra ministeriet og andre myndigheder, og i øvrigt fordi opgaverne prioriteres og varetages som instituttets øvrige aktiviteter. Det er centralt i den vurdering, at instituttets rådgivnings- og myndighedsopgaver hviler på et forskningsgrundlag.

Instituttet vurderer, at forskningen såvel som udredning og monitorering indfrier kriteriet om relevans, bl.a. betragtet ud fra valget af forskningsemner og temaer. Forskningen på SIF er i meget vid udstrækning centreret om de store folkesygdomme og risikofaktorer fra regeringens sundhedsprogram "Sund Hele Livet", forskning i livsstil, sundhedsvaner m.m.

Instituttet lægger stor vægt på at formidle sine arbejdsresultater og som indikator for formidlingsomfang anvendes bl.a. medieomtale. Instituttet udviklede for nogle år siden en formidlingsform kaldet Ugens tal for Folkesundhed, hvor der ugentlig med "Ugens Tal for Folkesundhed" udsendes et af instituttets arbejdsresultater. Ugens tal er en kortere elektronisk formidling til 2.500 abonnenter, heraf til en lang række journalister. En nylig analyse af omtale som følge af Ugens tal viser, at mere end 75 % af Ugens tal bliver omtalt i medierne; i tv og radio, samt i såvel større avisartikler som mindre notitser.

1.3. Forskningsbaseret myndighedsbetjening

Instituttet har efter fusionen med Syddansk Universitet opretholdt forpligtelsen fra sektorforskningsloven om myndighedsbetjening af Ministeriet for Sundhed og Forebyggelse på uændret niveau. Af Rameaftalen for Statens Institut for Folkesundhed mellem Syddansk Universitet og Ministeriet for Sundhed og Forebyggelse fremgår rammer og mål for den forskningsbaserede myndighedsbetjening, som instituttet skal levere, hvilket konkret betyder, at der fra ministeriets side er udtrykt ønske om, at myndighedsbetjeningen fortsætter som tidligere. Yderligere er instituttets arbejde styret af de mål og rammer, der er fastlagt i de enkelte projektbeskrivelser.

Instituttets basisbevilling på finansloven var i 2007 på 13,8 mio. kr. Basisbevillingen finansierer dele af instituttets grundlagsforskning, der er en forudsætning for at kunne varetage myndighedsbetjeningen. Finanslovsbevillingen finansierer således både en række konkrete aktiviteter (uddybes i afsnit 2 om målrapportering) og opretholdelse af et myndighedsberedskab, der muliggør besvarelser, udredninger og henvendelser fra Ministeriet for Sundhed og Forebyggelse, andre ministerier, Sundhedsstyrelsen m.v. Opretholdelse af et beredskab til myndighedsbetjening er eksempelvis at sikre en kompetent forskerstab på et fagligt højt niveau, at sikre strategisk forskning i emner og temaer, der har relevans for samfundet, at vedligeholde monitoreringen af udviklingen i sygdom og sundhed nationalt osv.

Som nationalt forskningsinstitut omfatter den forskningsbaserede myndighedsbetjening, der er helt eller delvis finansieret af basisbevillingen eksempelvis:

- Gennemførelse af registerbaseret forskning og registeranalyser med nationalt sigte.
- Deltagelse i internationale komparative analyser på folkesundhedsområdet.
- Repræsentation af centrale sundhedsmyndigheder internationalt i public health-forskning, samt være Danmarks reference i internationale forskningssamarbejder.
- Koordinations- og udviklingsorgan for nationale initiativer til nyudvikling af folkesundhedsforskningen.
- Etablering og videreudvikling af forskningsprogrammer, der kan danne baggrund for evidensbaserede beslutninger indenfor folkesundhed.
- Udarbejdelse af kommunale sundhedsprofiler, bl.a. som planlægnings- eller prioriteringsredskaber for kommunale beslutningstagere.
- Beskrivelse af den nationale folkesundhedstilstand ift. målgrupper, risikofaktorer m.m.

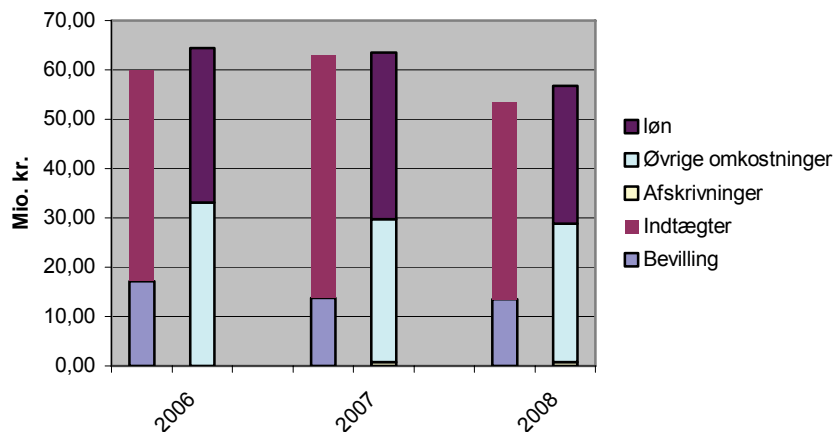
1.4. Generel vurdering af årets økonomiske resultater

Regnskabet viser et merforbrug på 0,7 mio. kr., som var planlagt, idet opsparede forskningsmidler fra foregående år er videreført og anvendt i 2007 til færdiggørelse af igangværende forskningsprojekter.

Instituttet havde samlede omkostninger i 2007 på 63,5 mio. kr. Dette er finansieret med 49 mio. kr. i eksterne midler og en basisbevilling på 13,8 mio. kr.

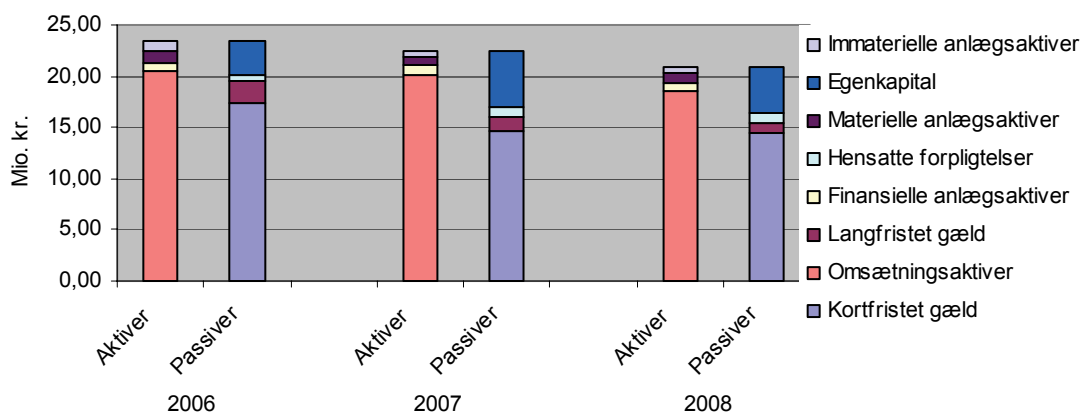
Instituttet vurderer samlet set regnskabet for 2007 som tilfredsstillende.

Figur 1: Indtægter og omkostninger



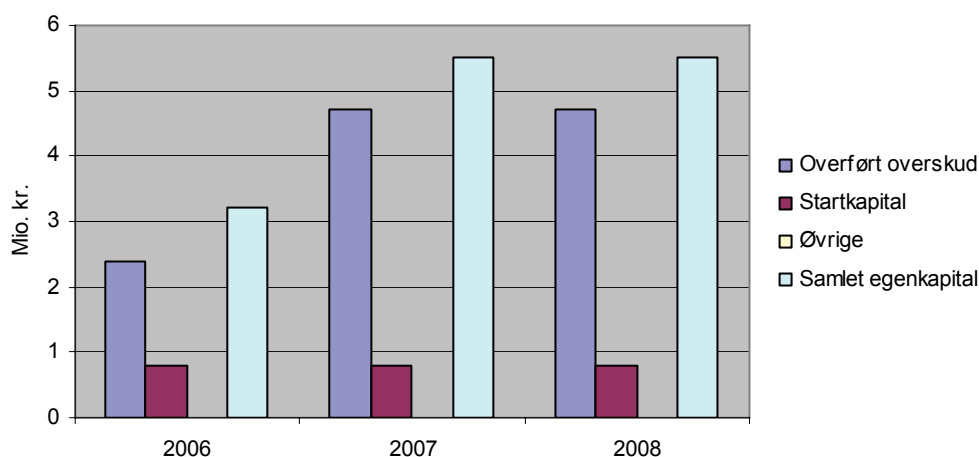
Ovenstående figur illustrerer forholdet mellem indtægter og omkostninger for SIFs samlede virksomhed. Det ses at indtægtsniveauet har været svagt stigende fra 2006 til 2007, mens der forventes et lidt lavere niveau i 2008. Der forventes samtidig et lavere omkostningsniveau. Der var i 2007 et mindre underskud. Der forventes også i 2008 et forbrug af reservede midler.

Figur 2: Balancens sammensætning



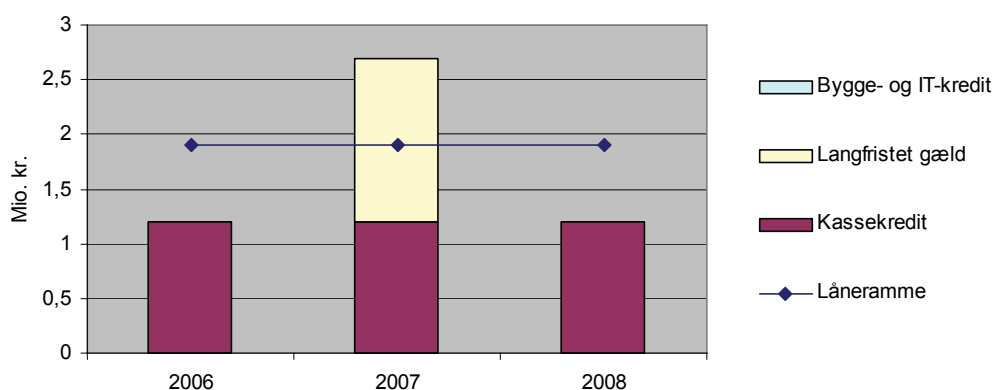
Som det klart fremgår af figuren er SIFs vigtigste aktiv de midler bevillingsgivere skylder os, altså tilgodehavender og igangværende arbejde for fremmed regning, mens det tilsvarende vigtigste passiv er skyldige feriepenge og igangværende arbejde for fremmed regning. Vigtigste ressourcer er hermed det arbejde der er under udførelse, hvor der enten mangler at blive overført bevilling, eller hvor arbejdet mangler at blive udført.

Figur 3: Egenkapitalens sammensætning



Egenkapitalen er sammensat af en startkapital på 0,8 mio. kr. og overført overskud på 4,7 mio. kr. og egenkapitalen udgør ultimo 2007 5,5 mio. kr. Egenkapitalens sammensætning uddybes nærmere ifm. egenkapitalforklaringen i tabel 7.

Figur 4: Låneramme og SKB-gæld



SIF har en låneramme på 1,9 mio. kr., som har været overskredet i 2007. Overskridelsen af lånerammen skyldes tilgodehavender vedr. tilskudsfinansierede aktiviteter samt manglende overførsel af 12-dels rater fra Indenrigs- og Sundhedsministeriet. Lånerammen var ultimo 2007 udnyttet med 1,2 mio. kr. til kassekredit og 1,5 mio. kr. til langfristet gæld. SIF har ingen bygge- og it-kredit. Lånerammens overskridelse kan ligeledes forklares med, at der pr. 31.12.2007 var faktureret og indtægtsført et samlet beløb på 4,9 mio. kr., som ikke var indbetalt. Lånerammen følges nøje i 2008.

1.5. Vurdering og forventninger til det følgende år

På Statens Institut for Folkesundhed er forventningerne til 2008 overvejende positive. Institutet er pr. 1. januar 2008 formelt helt integreret med Syddansk Universitet, dog udestår der endnu en del detaljer på det praktiske niveau. De første synlige faglige synergier er begyndt at vise sig, bl.a. i form af samarbejde om etablering af et Europæisk Center for Sundhedsrelateret Registerforskning, der skal styrke Danmarks førerposition indenfor registerforskning.

Der er andre faglige samarbejdsflader og -potentialer, der aktuelt bliver undersøgt, herunder en styrkelse af forskningen i muskel-skeletsygdomme, samt et øget samarbejde om børnesundhed. Samarbejde med andre institutter på Syddansk Universitet er fokuseret indenfor om-

råder, hvor der helt eller delvis er etableret stærke og konkurrencedygtige forskningsmiljøer, der kan stå distancen nationalt og internationalt.

SIF afslutter i 2008 KRAM-projektet (KRAM står for Kost, Rygning, Alkohol og Motion). Projektet gennemfører i løbet af 2007-2008 omfattende undersøgelser af sundheden i 13 udvalgte kommuner, baseret på spørgeskemaer og fysiologiske undersøgelser. KRAM-projektet har base i en bus, der opholder sig i de 13 udvalgte kommuner i ca. en måned ad gangen. KRAM-bussen tilbyder helbredstjek til alle borgere og opfordrer dem til at udfylde spørgeskemaerne der fokuserer på KRAM-faktorerne (kost, rygning, alkohol og motion). Sideløbende med helbredstjekket i KRAM-bussen er der typisk en række lokalt initierede forebyggelses- og sundhedsfremmeaktiviteter.

De medvirkende KRAM-kommuner modtager efterfølgende en sundhedsprofil baseret på en omfattende dataindsamling. Se i øvrigt en uddybende beskrivelse af KRAM-projektet i kapitel 2 om målrapporing.

Kapitel 2 Målopfyldelse

2.1. Første del – skematisk oversigt over resultatmålene

I overgangsåret 2007 har instituttet taget udgangspunkt i de ønsker der har været om, at Statens Institut for Folkesundhed videreføres som hidtil, som et nationalt folkesundhedsinstitut med en række generelle resultatmål. Resultatmålene for 2006 er derfor videreført i 2007, jf. tabel 1.

De udvalgte resultatmål der er videreført til 2007 har været gennemgående resultatmål for instituttet i en række år. Øvrige resultatmål har relateret sig til en konkret og afsluttet aktivitet i et specifikt år, hvorfor det ikke giver mening at overføre yderligere af instituttets tidligere mål.

Tabel 1. Målopfyldelse 2007.

	Resultatkrav	Opnået i 2007
1.	1,5 internationale publikationer i gennemsnit pr. forskerårsværk, svarende til 64 publikationer ved 43 forskerårsværk	1,3
2.	0,8 dansk publikation i gennemsnit pr. forskerårsværk, svarende til 35 danske publikationer ved 43 forskerårsværk.	0,9
3.	1,0 internationalt foredrag pr. forskerårsværk, svarende til 43 foredrag ved 43 forskerårsværk.	1,3
4.	Mindst 40 præsentationer i Ugens tal for folkesundhed.	45
5.	Mindst 140.000 besøg på SIF's hjemmeside.	184.000
6.	Antal ph.d.-studerende =4	7

Note: Resultatkrav overført fra 2006, ved 43 forskerårsværk.

Som udgangspunkt er manøvren med at overføre resultatmål fra 2006 til 2007 lidt problematisk, fordi der ved en egentlig indgåelse af en resultatkontrakt ville være blevet foretaget en vurdering af det kommende år, med henblik på at vurdere behovet for at op- eller nedjustere resultatkravet. Det er af gode grunde ikke sket og derfor er det lidt kunstigt at tale om en egentlig målopfyldelse.

Af tabel 1 fremgår det, at instituttet i 2007 har publiceret lidt færre internationale artikler og lidt flere danske artikler end forventet, svarende til 64 internationale publikationer og 35 danske publikationer.

Instituttets forskere har holdt flere internationale foredrag end forventet, i alt 56 foredrag, svarende til 1,3 internationalt foredrag pr. forskerårsværk.

Af instituttets samlede omkostninger i 2007 på 63,5 mio. kr. vedrører 41,3 mio. kr. tilskudsfinansierede projekter.

Tabel 2: Oversigt over tilskudsfinansierede aktiviteter (kr.)

Program	Overført overskud fra tidligere år	Årets tilskud	Årets udgifter	Årets resultat	Overskud til videreførelse
Alkohol	962.728	3.365.824	4.196.309	-830.485	132.243
Børns Sundhed	-601.942	4.490.195	4.193.521	296.674	-305.268
Hjerte-karsygdomme og registerforskning	5.269.556	6.707.656	10.088.379	-3.380.723	1.888.833
Sundhed i Grønland	-696.622	6.832.739	6.253.778	578.961	-117.661
Sundhedsvaner, livsstil og levekår	1.503.797	18.985.870	16.596.889	2.388.981	3.892.778
	6.437.517	40.382.283	41.328.876	-946.593	5.490.924

Den tilskudsfinansierede forskningsvirksomhed udgør en betydelig del af instituttets samlede virksomhed. I år 2007 finansierede den tilskudsfinansierede forskningsvirksomhed ca. 65% af den samlede omsætning.

Ovenstående tabel 2 viser den tilskudsfinansierede forskningsvirksomheds finansielle resultater fordelt på instituttets forskningsprogrammer. Det akkumulerede overskud til videreførelse primo året er samlet set reduceret med merforbruget på 0,9 mio. kr. for virksomheden. Det akkumulerede overskud til videreførelses ultimo året beløber sig herefter til 5,5 mio. kr.

Overskuddet fra den tilskudsfinansierede forskningsvirksomhed er reserveret til videreførelse og færdiggørelse af igangværende projekter. Som det fremgår af oversigten er den største post reserveret til videreførelse af arbejdet med hjerte-karsygdomme og sundhedsvaner, livsstil og levevilkår.

I 2007 bidrager den tilskudsfinansierede forskningsvirksomhed med 20 % af de direkte udgifter til administrationsudgifter under den almindelige virksomhed.

2.2. Anden del – uddybende analyse af årets resultater og udvalgte myndighedsopgaver

Af tabel 3 fremgår det, at antallet af internationale publikationer varierer over årene. I 2003-2005 blev der publiceret flere videnskabelige publikationer pr. forskerårsværk end forventet i resultatkravene, og som konsekvens af det blev forventningerne til 2006 opjusteret, blot for at konstatere, at der blev publiceret færre internationale artikler.

Antallet af danske publikationer var 2003 og 2004 over resultatkravenes forventede niveau, men har i både 2005 og 2006 været lavere end tidligere, også på trods af nedjusteringen i 2006. Nedjusteringen var et bevidst valg, idet SIFs bestyrelse og ledelse valgte at prioritere de internationale videnskabelige publikationer, som et led i at profilere sig internationalt og styrke instituttets konkurrenceevne.

Generelt skal det bemærkes for 2006, at antallet af publikationer var lavere end forventet, da mange forskerressourcer var optaget af databearbejdning og publicering af Sundheds- og Sygelighedsundersøgelsen 2005.

Tabel 3. Udvikling i publikationer og foredrag pr. forskerårsværk, 2003-2007, Statens Institut for Folkesundhed.

År	2003	2004	2005	2006	2007
Internationale publikationer	1,8 (1,3)	1,4 (1,3)	1,7 (1,3)	1,3 (1,5)	1,3 (1,5)
Danske publikationer	1,7 (1,5)	1,7 (1,5)	0,8 (1,5)	0,6 (0,8)	0,9 (0,8)
Internationale Foredrag	1,9 (1,0)	1,4 (1,0)	1,3 (1,0)	1,3 (1,0)	1,3 (1,0)

Note: Årets forventede resultatkrav er anført i parentes.

Også i 2007 er antallet af internationale publikationer lavere end forventet, dog skal det bemærkes, at der fortsat er en højere publicering af internationale artikler end af danske artikler. Det er også fremover instituttets mål at fastholde en højere international publiceringsrate end den danske publiceringsrate.

Af tabellen fremgår det også, at instituttet igen i 2007 har afholdt flere internationale foredrag end forventet, og antallet af internationale foredrag har således i de seneste tre år ligget på 1,3 pr. forskerårsværk.

Der var i 2007 projekter der optog betydelige ressourcer fra flere af instituttets medarbejdere, udover de ovenfor nævnte produktivitetparametre, projekter som i høj grad har været med til

at præge instituttets aktiviteter og faglige profil. Det drejer sig fx om udarbejdelsen af Folkesundhedsrapporten, der har involveret mange af instituttets forskere, udover de to seniorforskere der har arbejdet næsten fuldtid med at skrive, redigere og koordinere bidrag til rapporten. Arbejdet har varet hele 2007 og flere af de 35 kapitler i rapporten er bidrag fra instituttets egne forskere.

Derudover har der i 2007 været bundet en betydelig mængde ressourcer op på KRAM-projektet, som vil blive beskrevet uddybende nedenfor. Udover de forskningsassistenter der er ansat til gennemførelsen er der brugt mange ressourcer fra forskningsleder, temakoordinator og forskningschef på at tilrettelægge projektet, samt kontinuerligt at sikre fremdrift.

Uddybende om KRAM-projektet

2007 var således startskuddet for den store KRAM-undersøgelse, som Statens Institut for Folkesundhed vandt i udbud i efteråret 2007. Undersøgelsen kaldes KRAM, fordi den handler om Kost, Rygning, Alkohol og Motion. KRAM-projektet er finansieret af Trygfonden og Ministeriet for Sundhed og Forebyggelse og er det største projekt instituttet har gennemført.

KRAM-undersøgelsen er en af de hidtil største samlede undersøgelser af danskernes sundhed. Undersøgelsen består af en spørgeskemaundersøgelse, helbredsundersøgelser ved KRAM-bussen og lokale sundhedsfremme- og forebyggelsesaktiviteter. Formålet med KRAM-undersøgelsen er at styrke det videnskabelige grundlag for det fremtidige arbejde med sundhedsfremme og forebyggelse gennem oprettelse af en forskningsdatabase med alle indsamlede data, udarbejdelse af KRAM-profiler til de deltagende kommuner, samt ved at give støtte til kommunernes iværksættelse af lokale aktiviteter.

KRAM-undersøgelsen foregår i 13 kommuner i 2007 og 2008. I hver kommune bliver alle voksne borgere inviteret til at deltage i en internetbaseret spørgeskemaundersøgelse. Et tilfældigt udsnit af borgerne inviteres desuden til at gennemgå en undersøgelse af konditionsniveau, blodtryk, puls, talje- og hoftemål, vægt og højde, muskelstyrketest, balancetest, lungefunktion, knoglemineralindhold samt blodprøver.

Projektet er både nytænkende og utraditionelt, fordi dataindsamlingen foregår ude i kommunerne. Indsamlingen af data foregår i og i lokaler tæt ved den KRAM-bus, der besøger kommunen i den måned, undersøgelsen foregår. Parallelt med dataindsamlingen har kommunerne forpligtet sig til at gennemføre en lang række sundhedsfremme- og forebyggelsesaktiviteter. Kommunerne har desuden ved underskrivelse af en KRAM-kontrakt forpligtet sig til at fastholde et fokus på fysisk aktivitet i kommunen i to år efter undersøgelsens gennemførelse.

I foråret 2007 blev der gennemført pilotundersøgelse i Aalborg Kommune, og i efteråret 2007 var Sønderborg, Hillerød og Struer KRAM-kommuner. I 2007 blev der modtaget i alt 30.375 spørgeskemabesvarelser og gennemført 6.345 helbredsundersøgelser. Dataindsamlingen har budt på en række udfordringer. For spørgeskemadelen var der i pilotkommunen en del problemer med internetbesvarelserne, og projektet måtte derfor skifte udbyder undervejs, hvorfor dataindsamlingen i Sønderborg måtte foregå som almindelig postudsendelse af trykte skemaer. Det internetbaserede spørgeskema har efterfølgende fungeret upåklageligt. Fordelen ved internetløsningen er iøvrigt, at vi får et langt større antal besvarelser sammenlignet med, hvad der ville have været økonomisk muligt med postudsendelse. Ulempen er, at besvarelsesprocenten er lavere, omkring 15%, og svarene derfor ikke kan anses for repræsentative på kommuneniveau. Fordelingen af svarpersoner set i forhold til baggrundsbefolkningen er rimelig hvad angår køn og alder, idet der dog er en underrepræsentation af de allerældste, 70+ årige. Til gengæld er der en overrepræsentation af borgere med høj uddannelse. Der gøres et stort arbejde for at informere kommunerne om, hvad de på denne baggrund kan og ikke kan bruge KRAM-profilerne til.

Undersøgelserne ved KRAM-bussen er i alle kommuner forløbet særdeles godt, og deltagerne har været glade og positive ved endt undersøgelse. Der gennemføres undersøgelser på cirka 1600 borgere i hver kommune. Antallet af inviterede varierer, idet lysten til at være med har

vist sig meget forskellig i kommunerne. Der er en stor andel deltagere blandt midaldrende og færrest blandt de unge. Deltagelse synes ikke at være stærkt påvirket af eksempelvis sundhedsvaner eller sygelighed, og der kommer mange forskellige mennesker til undersøgelserne. Der har for gennemførelsen af undersøgelserne været en lang række logistiske udfordringer, idet dataindsamlingsteamet består af 20-22 medarbejdere, der skal transporteres til og fra kommunerne, overnatte lokalt mv. Det er dog lykket at finde – som oftest gode – løsninger på disse udfordringer.

Gennemførelsen af lokale aktiviteter i kommunerne i KRAM-måned er lykkedes særdeles fint i alle kommuner. KRAM-enheden gør meget ud af at opfordre kommunerne til at gennemføre planlægning og implementering af lokale aktiviteter på tværs af kommunale forvaltninger og med inddragelse af kommuneeksterne samarbejdspartnere. De fleste kommuner er lykkedes godt med det tværsektorielle samarbejde, mens inddragelse af eksterne samarbejdspartnere ikke alle steder har fungeret tilfredsstillende. Kommunerne annoncerer flittigt i lokale medier og gør brug af plakater og bannere i bybilledet mv. for at øge opmærksomheden på såvel de lokale aktiviteter som KRAM-undersøgelsen.

Som kampagne og synliggørelse af kommunernes nye opgaver på sundhedsområdet fungerer KRAM som et positivt brand med stor genkendelighed i kommunerne. KRAM-kommunerne har nu dannet et netværk med henblik på fastholdelse af det gode arbejde, der igangsættes i relation til KRAM, og netværket arbejder især på opfyldelse af deres forpligtelse til at fastholde fokus på fysisk aktivitet i de kommende år.

Forskningsbaserede myndighedsopgaver

Instituttet har gennem flere år genereret en betydelig mængde myndighedsbetjening, primært til Ministeriet for Sundhed og Forebyggelse og Sundhedsstyrelsen, men også til andre ministerier. Det drejer sig om bl.a.:

- Publikationer, notater m.m.
- Drift af databaser
- Bidrag til §20-svar i Folketinget
- Deltagelse i udvalg, central-administrative arbejdsgrupper m.m.

Nedenfor er udvalgt fem eksempler på instituttets forskningsbaserede myndighedsbetjening, til uddybende beskrivelse:

1. Folkesundhedsrapport Danmark

Statens Institut for Folkesundhed brugte i 2007 betydelige ressourcer på Danmarks første Folkesundhedsrapport (publicering i februar 2008). Folkesundhedsrapporten er en sammenskrivning af eksisterende viden om sundhedstilstanden, sygeligheden og faktorer af betydning for folkesundheden. Rapporten formidler forskningsbaseret viden om fx forekomsten af de otte folkesygdomme (hjerte-kar-sygdomme, kræft, muskel- og skeletsygdomme, osteoporose, psykiske lidelser, kronisk obstruktiv lungelidelse, diabetes samt astma og allergi), samt behandler faktorer af betydning for folkesundheden; KRAM-faktorerne (kost, rygning, alkohol og motion) og andre livsstilsfaktorer (stress, overvægt og brug af euforiserende stoffer), samt udvalgte levevilkårs betydning for folkesundheden (arbejds miljøet, det ydre miljø og naturen).

Folkesundhedsrapporten er målrettet sundhedsplanlæggere (lokalt og nationalt), politikere, sundhedsprofessionelle, journalister og andre med interesse for folkesundhedsforhold i Danmark.

2. Kortlægning af sundhedspolitikker i kommunerne.

I 2007 udarbejdede instituttet en kortlægning af kommunernes arbejde med sundhedspolitikker med henblik på at skabe overblik over, hvor langt kommunerne var i implementeringen af de nye forebyggelsesopgaver efter strukturreformen. Kortlægningen blev foretaget via telefoninterviews, primært med kommunernes sundhedschefer. 97 af landets 98 kommuner deltog.

Kortlægningen dokumenterede, at næsten halvdelen af landets kommuner har en sundhedspolitik, og at de fleste kommuner har som mål at gøre en indsats i forhold til forebyggelse af livsstilsfaktorer, herunder KRAM-faktorerne (kost, rygning, alkohol og motion), i højere grad end de har egentlige sygdomme som indsatsområder.

3. Evaluering af de forebyggende børneundersøgelser i almen praksis

Som et led i en planlagt evaluering af de forebyggende børnesundhedsordninger, finansieret af Sundhedsstyrelsen, udarbejdede Statens Institut for Folkesundhed i 2007 en evaluering af de forebyggende børneundersøgelser i almen praksis. Sammen med instituttets rapport "Kortlægning af de forebyggende sundhedsordninger for børn og unge" fra 2005, var evalueringen en del af en større evaluering af de forebyggende sundhedsordninger for børn og unge, som imidlertid er stoppet, da Sundhedsstyrelsen ikke ønskede at fortsætte finansieringen.

Evalueringen omhandlede hvordan de syv forebyggende helbredsundersøgelser af alle førskolebørn fungerer, hvad der kommer ud af undersøgelserne, og hvordan de praktiserende læger og forældrene oplever dem. Evalueringen konkluderede, at der ved en ud af tre undersøgelser på alle alderstrin blev gjort nye fund, og at der ved hver syvende undersøgelse blev gjort fund, som lægen karakteriserer som væsentligt.

4. Opdatering og drift af forskningsdatabase om etniske minoriteters sundhed

Instituttet har siden 2005 haft en koordinerende funktion ift. etablering af netværk vedr. etniske minoriteters sundhed. I den forbindelse er der bl.a. etableret en forskningsdatabase, der indeholder litteratur vedrørende etniske minoriteters sundhed i Danmark. Litteraturen i databasen beskæftiger sig bl.a. med betydningen af etnicitet for udviklingen af sygdomme eller sygdomsmønstre, for sundhedsadfærd, for sygdoms- og sundhedsopfattelser, interventioner til fremme af etniske minoriteters sundhedsudvikling, samt etniske minoritetsgruppers kontakt til og interaktion med sundhedsvæsenet.

5. Kræftstyregruppen

Instituttets direktør Finn Kamper-Jørgensen deltager i en lang række central-administrative udvalg, herunder den Nationale Kræftstyregruppe. Kræftstyregruppens kommissorium er at følge udviklingen på kræftområdet, herunder effekten af nationale og regionale planer og initiativer, vurdere fremtidige behov på kræftområdet og komme med forslag til anbefalinger vedrørende nye indsatsområder, samt rådgive Sundhedsstyrelsen i relation til planlægningen på kræftområdet.

Opsamlende om målopfyldelse på Statens Institut for Folkesundhed

Generelt vurderer Statens Institut for Folkesundhed at instituttet i 2007 har indfriet det overordnede formål om at gennemføre forsknings-, monitorerings- og udredningsopgaver på folkesundhedsområdet. Instituttet har samlet publiceret 2,3 artikel/bog/rapport pr. forskerårsværk, samt ydet de udrednings- og myndighedsopgaver der er blevet efterspurgt.

2.3. Redegørelse for reservation, hovedkonto §19.27.03

Nedenstående tabel viser tidligere års reservationer, forbrug af tidligere års reservationer, samt reservationer foretaget i 2007. Primo 2007 var der reserveret 4.050.000 kr. til forskellige projekter, af disse er 3.700.000 kr. forbrugt i året, mens der yderligere er foretaget reservationer på 3.600.000 kr. i 2007. Herved er der ultimo 2007 i alt reserveret 4.000.000 kr. til videreførelse af to konkrete projekter; etniske minoriteter og evaluering af sundhedscentre, som begge er finansieret af tillægsbevillinger fra Ministeriet for Sundhed og Forebyggelse, samt reservation til diverse tilskudsfinansierede projekter under tilskudsfinansieret forskningsaktivitet.

Tabel 4. Reservationer, hovedkonto §19.27.03

Produkt/opgave (1.000 kr.)	Reserveret år	Reservation Primo	Forbrug i året	Reservation ultimo	Forventet afslutning
Etniske minoriteter	2006	400	250	150	2008
Evaluering af sundheds- centre	2006	450	250	750	2008
Div. tilskudsfinansierede projekter	2006	3.200	3.200	-	
Div. Tilskudsfin. projekter	2007			3.100	2008
I alt		4.050	3.700	4.000	

Note: Der er reserveret yderligere 550 til evaluering af sundhedscenter i 2007.

Som det fremgår af ovenstående tabel er der ultimo 2007 reserveret 4,0 mio. kr. til konkrete større tilskudsfinansierede projekter, hovedsagelig i 2008. SIF har mange flerårige bevillinger, hvilket betyder, at der naturligt vil være et flow med videreførelser fra det ene år til det andet.

Kapitel 3 Regnskab

3.1. Regnskabspraksis

Årsrapporten er udarbejdet efter Økonomistyrelsens Vejledning om udarbejdelse af årsrapport af 8. januar 2008.

Der er ikke foretaget ændringer i regnskabspraksis i forhold til regnskabspraksis i åbningsbalancen.

3.2. Resultatopgørelse

I 2007 opnåede instituttet et underskud på 736 t. Kr. Underskuddet finansieres af tidligere års overførte overskud. Til sammenligning havde instituttet et underskud på 4.438 t. Kr i 2006.

Tabel 5: Resultatopgørelse

	1.000 kr.	2006	2007	Budget 2008
Note	Resultatopgørelse	DKK	DKK	DKK
	Ordinære driftsindtægter			
	Indtægtsført bevilling			
	Bevilling	-17.100	-13.800	
	Reserveret af indeværende års bevillinger		3.650	
	Anvendt af tidligere års reserverede bevillinger		-3.700	
	Indtægtsført bevilling i alt	-17.100	-13.850	
	Salg af varer og tjenesteydelser	-37	-101	
	Tilskud til egen drift	-37.740	-42.192	
	Øvrige driftsindtægter	-5.050	-6.650	
	Gebyrer			
	Ordinære driftsindtægter i alt	-59.927	-62.793	-60.800
	Ordinære driftsomkostninger			
	Ændring i lagre	58	154	
	Forbrugsomkostninger			
	Husleje	4.660	5.559	
	Andre forbrugsomkostninger			
	Forbrugsomkostninger i alt	4.718	5.713	
1	Personaleomkostninger			
	Lønninger	27.226	30.284	
	Pension	3.869	4.315	
	Lønrefusion	-1.092	-774	
	Andre personaleomkostninger	315	7	
	Personaleomkostninger i alt	30.318	33.832	
	Andre ordinære driftsomkostninger	28.430	23.016	
	Af- og nedskrivninger	843	798	
	Ordinære driftsomkostninger i alt	64.309	63.359	60.800
	Resultat af ordinær drift	4.382	566	0
	Andre driftsposter			
	Andre driftsindtægter	0	0	
	Resultat før finansielle poster			0
	Finansielle poster			
	Finansielle indtægter	-1	-13	
	Finansielle udgifter	57	183	
	Resultat før ekstraordinære poster	4.438	736	0
	Årets resultat	4.438	736	0

Der forventes i 2008 balance mellem omkostninger og indtægter.

Tabel 6: Resultatdisponering

1.000 kr.	2007
Disponeret til overført overskud	-736

3.3. Balance

Balancen nedenfor viser instituttets aktiver og passiver pr. 31. december 2007. Balancen er på 22.472 t. kr. Til sammenligning vises balancen ultimo 2006, som var på 23.394 t. kr. Forskellen mellem balancen ultimo 2006 og ultimo 2007 kan i det væsentligste henføres til forskellen mellem tilgodehavender og kortfristede gældsposter primo og ultimo 2007. Ændringen i tilgodehavender skyldes ændringer i salg af varer og tjenesteydelser, mens ændringer i kortfristede gældsposter kan tilskrives ændringer i igangværende arbejde for fremmed regning. Regnskabsmæssige forklaringer følger i note 2 – 4.

Instituttets opgørelse af værdien af arbejde for fremmed regning er på balancen opført som aktiver under tilgodehavender og som passiver under kortfristede tilgodehavender. Beløbene er fremkommet ved en vurdering primo og ultimo 2007, hvor værdien af udført eller skyldigt arbejde på igangværende projekter fastsættes.

Tabel 7: Balancen

		R-året	Året før R-året			R-året	Året før R-året
Note	AKTIVER	DKK	DKK	Note	PASSIVER	DKK	DKK
	ANLÆGSAKTIVER				4 EGENKAPITAL		0
	2I. Immaterielle anlægsaktiver				I. Egenkapital i alt	5.505	3.163
	Færdiggjorte udviklingsprojekter	573	912		Reguleret egenkapital	768	768
	Erhvervede koncessioner, patenter mv.				Overført overskud	4.737	2.395
	Udviklingsprojekter under udførelse				II. Hensættelser	904	703
	Immaterielle anlægsaktiver i alt	573	912				
	2II. Materielle anlægsaktiver				III. Langfristede gældsforpligtelser		
	Grunde, arealer og bygninger				Prioritetsgæld		
	Infrastruktur				Anden langfristet gæld	1.522	2.103
	Produktionsanlæg og maskiner				Statsgæld		
	Transportmateriel				Langfristede gældsforpligtelser i alt	1.522	2.103
	Inventar og IT udstyr	949	1.192				
	Igangværende arbejder for egen regning				IV. Kortfristede gældsposter		
	Materielle anlægsaktiver i alt	949	1.192		Leverandører af varer og tjenesteydelser	2.249	1.558
	III. Finansielle anlægsaktiver				Anden kortfristet gæld	3.278	2.228
	Statsforskrivning	768	768		Skyldige feriepenge	4.737	3.902
	Finansielle anlægsaktiver i alt	768	768		Reserveret bevilling	4.000	4.050
	A. Anlægsaktiver i alt (I - III)	2.290	2.872		Igangværende arbejder for fremmed regning	277	5.686
	OMSÆTNINGSAKTIVER				Kortfristet gæld i alt	14.541	17.424
	I. Varebeholdninger						
	Produktionslagre	498	390				
	Andre lagre		0				
	Forudbetalinger for varer		0				
	Varebeholdninger i alt	498	390				
	II. Tilgodehavender						
	Tilgodehavender fra salg af varer og tj.ydelser	9.472	4.463				
	Andre tilgodehavender	2.428	3.058				
	Igangværende arbejder for fremmed regning	4.844	5.126				
	Periodeafgrænsningsposter, tilgodehavender	378	135				
	Tilgodehavender i alt	17.123	12.782				
	III. Kortfristede værdipapirer						
	IV. Likvide beholdninger						
	Uforrente konto	3.787	3.787				
	Finansieringskonto	-1.239	2.395				
	Andre likvide beholdninger	13	1.169				
	Likvide beholdninger i alt	2.561	7.351				
	B. Omsætningsaktiver i alt (I - IV)	20.182	20.522		Gæld i alt (III - IV)	16.063	19.527
	Aktiver i alt (A + B)	22.472	23.394		Passiver i alt (I - IV)	22.472	23.394

3.4. Egenkapitalforklaring

Egenkapitalen består af forskellen mellem instituttets aktiver og forpligtigelser.

Tabel 8: Egenkapitalforklaring **1.000 kr.**

Egenkapital primo 2007	3.163
Startkapital primo	768
Ændringer i startkapital	0
Startkapital ultimo	768
Overført overskud primo	2.395
Primoregulering/flytning mellem bogføringskredse	0
Regulering af det overførte overskud	3.078
Overført fra årets resultat	-736
Bortfald af årets resultat	0
Overført overskud ultimo	4.737
Egenkapital ultimo 2007	5.505

Ændringer i egenkapitalen i 2007 skyldes hovedsagelig en regulering af overført overskud, som er inddækning fra ØS af FF1 konto, som efterfølgende ophørte.

3.5. Opfølgning på likviditetsordningen hen over året.

Låneramme er overskredet i løbet af året grundet tilgodehavender vedr. tilskudsfinansierede aktiviteter samt manglende overførsler af basisbevilling fra Indenrigs- og Sundhedsministeriet. Dette følges nøje så det sikres, at lånerammen ikke overskrides i 2008.

Den langfristede gæld består af årets anskaffelser og afskrivninger. Den langfristede gæld (FF4) er løbende afstemt til saldoen på immaterielle- og materielle anlægsaktiver.

3.6. Opfølgning på lønsumsloft

Instituttets lønninger udgør i 2007 i alt 34 mio. kr. i følge finanslov 2007. Heraf er de 9,3 mio. kr. indenfor lønsumsloftet.

Tabel 9: Inddækning af merforbrug		
År	Akkumuleret opsparing ultimo 2006	2007
Lønsumsloft		9,3
Lønforbrug		10,0
Difference	0,4	-0,7

Instituttet har haft en merforbrug på 0,7 mio. kr. ud over det fastsatte lønsumsloft. Der er ved interne statslige overførsler tilført administrationsbidrag til almindelig virksomhed på 6.550 t. kr. til afholdelse af disse omkostninger samt andre fælles omkostninger.

3.7. Bevillingsregnskab

SIFs omkostningsbaserede regnskabsresultat for 2007 viser et merforbrug på 0,7 mio. kr. og en samlet videreført opsparing på 4,7 mio. kr.

Årets nettoudgiftsniveau er lavere end budgetteret ved årets begyndelse, hovedsagelig som følge af øgede indtægter til aktiviteter under den tilskudsfinansierede forskningsvirksomhed.

Tabel 9: Bevillingsregnskab § 19.27.03

Mio. kr.

	Regnskab 2006	Budget 2007	Regnskab 2007	Difference	Budget 2008
19.27.03 Syddansk Universitet, Statens Institut for Folkesundhed					
Nettoudgiftsbevilling	17,1	14,3	0	-14,3	13,0
Nettoforbrug af reservation			0	0	0
Indtægter	42,8	40,0	62,8	22,8	47,8
Udgifter	64,4	54,3	63,5	-9,2	60,8
Årets resultat	-4,5	0,0	-0,7	-0,7	0,0

Merforbruget på 0,7 mio. kr. er finansieret af opsparede midler fra foregående år. Af ikke forbrugte forskningsmidler fra 2006 er der i 2007 anvendt midler til videreførelse og færdiggørelse af forskningsprojekter under den tilskudsfinansierede forskningsvirksomhed. På budget 2008 forventes der ikke noget merforbrug.

Kapitel 4 Påtegning af det samlede regnskab

Årsrapporten omfatter de hovedkonti på finansloven, som Statens Institut for Folkesundhed, CVR nr. 11956203 er ansvarlig for: §19.27.03 Syddansk Universitet, Statens Institut for Folkesundhed, herunder de regnskabsmæssige forklaringer, som skal tilgå Rigsrevisionen i forbindelse med bevillingskontrollen for 2007.

Påtegning

Det tilkendegives hermed:

- at årsrapporten er rigtig, dvs. at årsrapporten ikke indeholder væsentlige fejlinformationer eller udeladelse, herunder at målopstillingen og målrapporteringen i årsrapporten er fyldestgørende,
- at de dispositioner, som er omfattet af regnskabsaflæggelsen, er i overensstemmelse med meddelte bevillinger, love og andre forskrifter samt med indgåede aftaler og sædvanlig praksis, og
- at der er etableret forretningsgange, der sikrer en økonomisk hensigtsmæssig forvaltning af de midler og ved driften af de institutioner, der er omfattet af årsrapporten.

København, d. 2008




Direktør, Statens Institut for Folkesundhed
Finn Kamper-Jørgensen


København, d. 11. april 2008



Kommitteret, Universitets- og
Bygningsstyrelsen
Rudolf Straarup



Universitetsdirektør, Syddansk Universitet
Per Overgaard Nielsen



Rektor, Syddansk Universitet
Jens Oddershede

Bilag 1 Noter til regnskab 2007

Generelt bemærkes at

- SKS-data danner grundlag for resultatopgørelse og balance.
- såfremt intet andet er anført er budgettal baseret på interne budgetter.

Note 1: Personaleomkostninger

	2004	2005	2006	2007 R-året	2008 B-året
Antal Årsværk	68	78	77	81	80
Tilgang af medarbejdere	25	25	12	60	
Afgang af medarbejdere	16	18	17	27	

Note 2: Immaterielle anlægsaktiver (hele kroner)

DKK	Færdiggjorte udviklingsprojekter	Erhvervede koncessioner, patenter licenser mv.	Immaterielle Anlægsaktiver I alt
Kostpris	1.302.017		1.302.017
Primokorrekationer og flytning ml. Bogføringskredse			
Tilgang (forbedringer+ færdiggjorte udviklingsprojekter i året)			
Afgang			
Kostpris pr. 31. december 2007	1.302.017	0	1.302.017
Akkumulerede afskrivninger	728.711		728.711
Akkumulerede nedskrivninger			
Af- og nedskrivninger 31. december 2007	728.711	0	728.711
Regnskabsmæssig værdi 31. december 2007	573.306	0	573.306
Årets afskrivninger	338.330		338.330
Årets nedskrivninger			
Årets af- og nedskrivninger	338.330		338.330
Lineær afskrivningsperiode/afskrivningsperiode	5 år		2007
Afskrivningsperiode/år	-	-	

Note 3: Materielle anlægsaktiver (hele kroner)

DKK	Grunde, arealer og bygninger	Infrastruktur	Produktionsanlæg og maskiner	Transportmateriel	Inventar og IT udstyr	Materielle anlægsaktiver I alt
Kostpris					2.012.753	2.012.753
Primokorrekationer og flytning ml. bogføringskredse						0
Tilgang (forbedringer + færdiggjorte igangværende arbejder i året)					216.859	216.859
Afgang						
Kostpris pr. 31. december 2007					2.229.612	2.229.612
Akkumulerede afskrivninger					1.270.955	1.270.955
Akkumulerede nedskrivninger					9.948	9.948
Af- og nedskrivninger 31. december 2007					1.280.903	1.280.903
Regnskabsmæssig værdi 31. december 2007					948.709	948.709
Årets afskrivninger					459.900	459.900
Årets nedskrivninger						0
Årets af- og nedskrivninger					459.900	459.900
Lineære afskrivninger, afskrivningsperiode	-	-	-	-	5 år	2007
Saldoafskrivning					50 procent	

Bilag 2. Indtægtsdækket virksomhed

Tabel 10: Akkumuleret resultat for indtægtsdækket virksomhed				
	Ultimo 2004	Ultimo 2005	Ultimo 2006	Ultimo 2007
Underkonto 90				
Indtægtsdækket virksomhed	1,0	0,3	0,0	-0,2

Den indtægtsdækkede virksomhed udgør en mindre del af instituttets samlede virksomhed. Som det ses af ovenstående er det akkumulerede overskud til videreførelse primo året reduceret med et merforbrug på 0,2 mio. kr. Merforbruget er finansieret af opsparede midler, som er anvendt til videreførelse og færdiggørelse af igangværende projekter på denne virksomhed.

I 2007 bidrager den indtægtsdækkede virksomhed med 50 % af de direkte udgifter til administrationsudgifter under den almindelige virksomhed. Alle udgifter og indtægter registreres på program- og projektniveau. Styringen af de enkelte bevillinger følges på projektniveau.

Bilag 3. Nøgletal

Nøgletal	2007	Kommentar
Negativ udsvingsrate	6,2	
Akk. overskudsgrad	34,3	
Udnyttelsesgrad af låneramme	145,3	
Overskudsgrad	-1,2	
Bevillingsandel	22	FL bevilling 13,8 mio. kr.
Ekstraordinære poster omkostninger	0	
Ekstraordinære poster indtægter	0	
Tab på debitorer	0	
Kapitalandele	1,5	
Nedskrivningsratio	0,3	
Afskrivningsrate	22,6	
Opretholdelsesgrad	27	
Gns. Årsværks pris t. kr.	418 t.kr.	81 årsværk
Soliditetsgrad	24,5	
Reservationsflow	77,5	
Reservationsandel	22,5	
Akk. reservationsandel	30,5	