

Årsrapport 2006

Statens Institut for Folkesundhed

KAPITEL 1 BERETNING	3
1.1. PRÆSENTATION AF VIRKSOMHEDEN.....	3
1.2. FORMÅL OG FORSKNINGSTEMAER FOR 2006	3
1.3. GENEREL VURDERING AF ÅRETS ØKONOMISKE RESULTATER	4
1.4. GENEREL VURDERING AF ÅRETS FAGLIGE RESULTATER	5
1.5. FORVENTNINGER TIL DET KOMMENDE ÅR.....	6
1.6. ÅRSRAPPORTEN AFLÆGGES FOR HOVEDKONTO §16.33.01	6
KAPITEL 2 MÅLOPFYLDELSE.....	7
2.1. FØRSTE DEL - SKEMATISK OVERSIGT OVER OPFØLGNING PÅ RESULTATKRAV.....	7
2.2. ANDEN DEL - UDDYBENDE ANALYSE AF UDVALGTE RESULTATKRAV.....	8
KAPITEL 3 REGNSKAB	11
3.1. REGNSKABSPRAKSIS	11
3.2. RESULTATOPGØRELSE.....	11
3.3. BALANCE.....	12
3.4. OMREGNINGSTABEL MELLEML RESULTATOPGØRELSE OG ÅRETS NETTOUDGIFTER.....	13
3.5. BEVILLINGSREGNSKAB.....	14
3.6. BEVILLINGSAFREGNING OG AKKUMULERET RESULTAT FOR DRIFTSBEVILLING.....	15
3.6.1 BEVILLINGSAFREGNING	15
3.6.2 AKKUMULERET RESULTAT (UDGIFTSBASERET).....	15
KAPITEL 4 PÅTEGNING AF DET SAMLEDE REGNSKAB	16
BILAG 1 ORGANISATIONS DIAGRAM 2006.....	17
BILAG 2 NOTER TIL REGNSKAB 2006	18
BILAG 3 INDTÆGTSDÆKKET VIRKSOMHED	21
BILAG 4 TILSKUDSFINANSIERET FORSKNINGSVIRKSOMHED	22

Kapitel 1 Beretning

1.1. Præsentation af virksomheden

Statens Institut for Folkesundhed var indtil udgangen af 2006 et selvstændigt sektorforskningsinstitut under Indenrigs- og Sundhedsministeriet efter lov om sektorforskning. Instituttet varetager forskning og myndighedsbetjening på folkesundhedsområdet, herunder fokusering af forskningen på emner af relevans for udrednings- og rådgivningsarbejdet for ministeriet, bl.a. alkoholforskning, børnesundhedsforskning, hjertekarsygdomme, livsstilsforskning m.m.

Som et led i regeringens strukturreform af danske universiteter og sektorforskningsinstitutioner fusionerede Statens Institut for Folkesundhed den 1. januar 2007 med Syddansk Universitet og overgik fra Indenrigs- og Sundhedsministeriets ressort til Ministeriet for Videnskab, Teknologi og Udvikling. Statens Institut for Folkesundhed har bevaret sin status som nationalt folkesundhedsinstitut med fortsat placering i København og skal efter fusionen fortsat varetage myndighedsbetjening på folkesundhedsområdet for Indenrigs- og Sundhedsministeriet. Udgifter til instituttets myndighedsbetjening for Indenrigs- og Sundhedsministeriet finansieres af de afsatte midler på konto 16.33.01. Opgaver vedr. Statens Institut for Folkesundhed, som løbende overføres som en intern statslig overførsel til konto 19.27.03. Syddansk Universitet, Statens Institut for Folkesundhed (Driftsbevilling).

1.2. Formål og forskningstemaer for 2006

Det primære formål for Statens Institut for Folkesundhed er at gennemføre forsknings-, monitorings- og udredningsopgaver vedrørende befolkningsgruppers sundhedsforhold og sundhedsvæsenets funktion, samt at bistå offentlige myndigheder med forskningsbaseret rådgivning inden for de nævnte områder. Instituttet deltager i uddannelse af forskere inden for sit arbejdsområde og kan endvidere deltage i postgraduat undervisning indenfor folkesundhedsvidenskab og samfundsmedicin.

Instituttets forskning er fokuseret i syv forskningsområder, hver med en forskningsfaglig programkoordinator som leder.

De syv forskningsprogrammer på Statens Institut for Folkesundhed er:

- Sundheds- og sygelighedsundersøgelserne
- Hjertekarsygdomme
- Registerforskning om udvalgte sygdomme, ulykker og andre helbredsproblemer
- Børns sundhed
- Sundhedsvaner, livsstil og levevilkår
- Sundhed i Grønland
- Alkohol.

Forskningen på Statens Institut for Folkesundhed kan kategoriseres i to overordnede temaer:

1) **Forskning i befolkningens sundhedstilstand.** Fokus er her på sundhedsstatus, sygdom og dødelighed, konsekvenser af sygdom, funktionsniveau og helbredsrelateret livskvalitet, samt befolkningens egen vurdering af forskellige aspekter af egen sundhed og helbred. Instituttet forsker også i årsagsforholdene bag sundhed og sygdom, bl.a. i befolkningens sundhedsadfærd, levevilkår og påvirkninger fra miljøet. Desuden forskes i medicinske og sociale konsekvenser af sygdom, bl.a. overlevelse efter sygdom, sygefravær, udstødning fra arbejdsmarkedet m.v.

2) **Forskning i den forebyggende og behandlende indsats.** Her er fokus på evaluering af den forebyggende og behandlende indsats. Der gennemføres sundhedstjenesteforskning indenfor udvalgte sygdomme, der evalueres forsøgsordninger med forebyggende sigte, og der gives bidrag til medicinsk teknologivurdering.

I alle programmerne er der indbygget en komponent af myndighedsbetjening, monitorering af folkesundhed m.m., ligesom udvikling af metoder og teorier er en integreret del af alle forskningsprogrammerne.

1.3. Generel vurdering af årets økonomiske resultater

Årets resultat 2006 for Statens Institut for Folkesundhed viser et resultat på -22,7 mio. kr. hvilket er ca. 5 mio. kr. mindre end det forventede ved budgetlægning primo 2006. Årets nettoudgifter var på 21,5 mio. kr. Den primære forskel mellem årets resultat og årets nettoudgifter er afskrivninger og ændringer i hensættelser til reetablering af lokaler ved fraflytning samt fratrædelsesbeløb i forbindelse med åremålsansættelser.

Regnskabet viser et merforbrug på 4,4 mio. kr., som var planlagt, idet opsparede forskningsmidler fra foregående år er videreført og anvendt i 2006 til igangværende og færdiggørelse af instituttets forskningsprojekter.

Instituttet havde en samlet omsætning i 2006 på 64,4 mio. kr. Dette er finansieret med 42,8 mio. kr. i eksterne midler og en basisbevilling på 17,1 mio. kr., hvoraf 3,8 mio. kr. er tilført på TB06 til finansiering af konkrete projekter.

Instituttet vurderer samlet set regnskabet for 2006 som tilfredsstillende.

Nedenstående tabel viser en oversigt over instituttets økonomiske hovedtal i 2006. Der henvises i øvrigt til regnskabstal og forklaringer i årsrapportens afsnit 3 og bilag.

Tabel 1: Virksomhedens økonomiske hovedtal (mio.kr)

	Regnskab 2007		
Ordinære driftsindtægter (ekskl. Bevillinger)	37,8		
Ordinære driftsomkostninger	60,5		
<i>Heraf personaleomkostninger</i>	30,4		
Andre driftsposter, netto			
Finansielle poster, netto	0,1		
Ekstraordinære poster, netto			
Årets resultat (ekskl. Bevillinger)	-22,7		
	Driftsbevilling- /statsvirksomhed		Anlægsbevilling
Indtægter	42,8		
Udgifter	64,4		
Årets nettoudgifter (ekskl. Bevillinger)	21,5		
Bevillinger (nettotal inkl. TB)	17,1	Bevilling, indtægter, inkl. TB	
		Bevilling, Udgifter, inkl. TB	
Årets overskud	-4,4		
Til videreførelse	6,8		

Mio. kr.	Status pr. 31.12.2006
Anlægsaktiver i alt	2,1
Heraf immaterielle anlægsaktiver	0,9
Heraf materielle anlægsaktiver	1,2
Omsætningsaktiver i alt	14,2
Aktiver i alt	16,3
Egenkapital	3,5
Hensatte forpligtelser	0,7
Øvrige forpligtelser	12,0
Passiver i alt	16,3

Der kan forekomme differencer grundet afrunding.

Ultimo 2006 havde instituttet et samlet overskud til videreførelse på 6,8 mio. kr. Videreførelsesbeløbet er reserveret til anvendelse i 2007, og dækker hovedsagligt over færdiggørelse af igangværende forskningsprojekter under instituttets tilskudsfinansierede forskningsvirksomhed (3,2 mio. kr.), samt en videreførelse af ulykkesregisteret, hjerteregisteret og projekt om børn og unge.

1.4. Generel vurdering af årets faglige resultater

Statens Institut for Folkesundhed vurderer årets målopfyldelse som tilfredsstillende, uagtet at 7 resultatkrav ikke er fuldt opfyldt ud af samtlige 29 resultatkrav. 3 krav er dog delvist opfyldt.

Hovedformål	Resultatkrav	Opfyldte resultatkrav	Delvist opfyldte resultatkrav	Ikke opfyldte resultatkrav
Forskning	6	4	2	
Overvågning/monitorering	11	9	1	1
Udredning	3	2		1
Formidling	3	3		
Forskningsuddannelse	1	1		
Intern opgavetilrettelæggelse	5	3		2
	29	22	3	4

Med baggrund i årets faglige resultater vurderer Statens Institut for Folkesundhed således året 2006 positivt, vurderet efter to centrale principper i sektorforskningen; faglig kvalitet og relevans. Generelt er instituttets aktiviteter og opgaver indenfor forskning, udredning og monitorering løst med en faglig høj kvalitet og prioriteringen af emner/fokusområder viser, at instituttets forskning er relevant for den videnskabelige og samfundsmæssige udvikling af folkesundhedsområdet.

Instituttet har publiceret en lang række artikler, nationalt og internationalt, i 2006. Det at publicere i anerkendte internationale tidsskrifter, betragtes i videnskabelige kredse som en indikator for den faglige kvalitet af forskningsresultaterne.

Der er i løbet af 2006 foretaget afskedigelser, ligesom man har været tilbageholdne med genansættelse af forskere. Dette skyldes et behov for at skabe balance mellem instituttets udgifter og de samlede midler til rådighed. Konsekvensen af dette er, at det budgetterede antal forskerårsværk ved indgåelse af kontrakten, svarende til 49 forskerårsværk, ikke har været en realitet. Det reelle antal forskerårsværk i 2006 var på 43, hvorfor den totale målopfyldelse af publikationer og foredrag er nedjusteret svarende til det reelle antal årsværk i 2006.

Udover de videnskabelige artikler har instituttet leveret en betydelig udrednings- og rådgivningsaktivitet for Indenrigs- og Sundhedsministeriet og Sundhedsstyrelsen, bl.a. i form af risikofaktorrapporten. Udrednings- og rådgivningsopgaverne er kendetegnet ved at have haft re-

levans og aktualitet i forhold til modtagerne, både forskningsfaglige og central-administrative aktører, såvel som pressen og den almindelige danske befolkning.

Vurderingen af de faglige resultater i forhold til relevans er central i sektorforskningen og har betydning for instituttets prioritering af forskning, monitorering og udredningsarbejde, hvor den sektorrelevante indsats skal være tydelig. En række opgaver ved instituttet afspejler denne relevans-betragtning:

- monitorering af folkesundheden gennem de befolkningsrepræsentative periodiske sundheds- og sygelighedsundersøgelser og gennem forskellige nationale registre.
- arbejdet med en folkesundhedsrapport for Danmark
- deltagelse i centraladministrative udvalg som fx Hjertefølge gruppen, Kræftstyringsgruppen, Det nationale udvalg for kvalitetsudvikling i sundhedssektoren m.fl.

Som indikator for hvorvidt relevanskravet er indfriet, kan fx anvendes medieomtale. Institutet udviklede for nogle år siden en formidlingsform kaldet Ugens tal for Folkesundhed, hvor der hver torsdag til 2.400 abonnenter udsendes en kortere formidling af et af instituttets arbejdsresultater. En nylig analyse af omtale som følge af Ugens tal viser, at mere end 75 % af Ugens tal bliver omtalt i medierne; i tv og radio, samt i såvel større avisartikler som mindre notitser.

1.5. Forventninger til det kommende år

Fusionen med Syddansk Universitet betyder, at instituttet i det nye år skal tilpasse sig en ny organisation, hvis kerneydelse er undervisning, forskning, formidling og myndighedsbetjening.

Retningsviseren for instituttets arbejde er 'Strategiplan for 2006-2010'. I strategiplanen er der udpeget væsentlige sigtepunkter for de kommende års arbejde. Planen har resulteret i udarbejdelse af 'Arbejdsplan for 2007', som i kort form beskriver konkrete forskningsprojekter for 2007, som omfatter projekter inden for hjertekarsygdomme, alkohol og registre samt KRAM undersøgelsen (Kost-Rygning-Alkohol-Motion).

Statens Institut for Folkesundhed vandt i 2006 udbuddet om gennemførelse af den nationale KRAM-undersøgelse, der skal igangsættes i 2007. SIF gennemfører KRAM-undersøgelsen i 12 kommuner i løbet af 2007 og 2008. Omfanget af KRAM-undersøgelsen er meget stort og forløbet i det toårige projekt er intensivt, men giver nye muligheder for kombination af spørgeskemaundersøgelser med fysiologiske undersøgelser, hvilket i mange år har været et ønske på instituttet i forbindelse med gennemførelsen af de store nationale Sundheds- og sygelighedsundersøgelser.

1.6. Årsrapporten aflægges for hovedkonto §16.33.01

Årets regnskabsresultat på Instituttets hovedkonto §16.33.01 - Statens Institut for Folkesundhed - omfatter fire former for virksomhed:

§16.33.01.10. Almindelig virksomhed.

§16.33.01.90. Indtægtsdækket virksomhed.

§16.33.01.95. Tilskudsfinansieret forskningsvirksomhed.

§16.33.01.97. Anden tilskudsfinansieret aktivitet. Underkontoen har ikke været benyttet i 2006. Underkontoen eksisterer ikke i 2007.

Kapitel 2 Målopfyldelse

2.1. Første del - skematisk oversigt over opfølgning på resultatkrav

Det er især kravene om forskning, overvågning, udredning og formidling der er interessante i relation til Statens Institut for Folkesundheds formål, vision og værdier. De i tabellen angivne vægte på resultatkontrakt hhv. resultatmål beskriver vægtningen af de enkelte krav i forhold til den samlede kontrakt og i forhold til den gruppering af kravene, der er lavet.

		Vægt (resultat- kontrakt)	Mål-resultat 2006	Mål- opfyldelse i %
	Resultatmål 1			
	Produkter – forskning			
Nr.				
1.	Hvert forskningsprogram udarbejder flerårig forskningsstrategi, samt årlige arbejdsprogrammer.	10 %		100 %
2.	1,5 internationale publikationer i gennemsnit pr. forskerårsværk (43) svarende til 65 internationale videnskabelige publikationer årligt.	8 %	57 publ.	80 %
3.	0,8 dansk publikation i gennemsnit pr. forskerårsværk (43) svarende til 34 danske videnskabelige publikationer.	8 %	27 publ.	80 %
4.	1,0 internationalt foredrag pr. forskerårsværk svarende til 43 foredrag.	8 %	55 Foredrag	100 %
5.	Offentliggøre rapport med beregninger af sygdomsbyrden på en række risikofaktorer.	8 %		100 %
6.	SUSY 2005: Der skal foreligge en analyseklar datafil, så der kan påbegyndes analyser i relation til Folkesundhedsrapport 2006.	8 %		100 %
	I alt	50 %		88 %
	Resultatmål 2			
	Produkter – Monitorering og overvågning			
7.	Udforme modelspørgeskema til kommunerne, der kan anvendes til udarbejdelse af lokale sundhedsprofiler. Spørgeskemaet skal til en vis grad være sammenligneligt med data fra den nationale SUSY 2005.	2 %		100 %
8.	Medvirke ved monitorering af forekomsten af de 8 folkesygdomme i "Sund hele Livet".	0,5 %		100 %
9.	Offentliggøre et kommunalt hjerteatlas med tal om hjertesygdom i de nye kommuner og regioner i samarbejde med Hjertereforeningen.	1 %		100 %
10.	Udvikle model for en lokal ulykkesprofil for kommuner, der indgår i optageområdet for Ulykkesregistret.	1 %		100 %
11.	Øge deltagelsen i undersøgelsen Ungeshverdag.dk, med henblik på at kunne tilbyde udarbejdelse af lokale sundhedsprofiler for unge.	0,5 %		0 %
12.	Indsamle data til Befolkningsundersøgelse fra 900 personer i 4 byer og et antal bygder i Grønland.	1 %		100 %
13.	Medvirke til færdiggørelse af det grønlandske folkesundhedsprogram.	1 %		100 %
14.	Udarbejdelse af database over stressforebyggende indsatser i Danmark.	0,5 %	Publikation udarbejdet	50 %
15.	Udarbejdelse af database om forskning i etniske minoriteters sundhed i Danmark.	0,5 %		100 %
16.	I forbindelse med evaluering af de forebyggende børneundersøgelser i almen praksis, gennemføres en spørgeskemaundersøgelse med indsamling af data fra praktiserende læger og forældre om børneundersøgelsernes faktiske indhold.	1 %		100 %
17.	Færdiggørelse og publicering af registerbaseret undersøgelse af demografiske og socioøkonomiske karakteristika ved deltagere og ikke-deltagere i de forebyggende børneundersøgelser.	1 %		100 %
	I alt	10 %		85 %

Årsrapport 2006 Statens Institut for Folkesundhed

		Vægt (resultat- kontrakt)	Mål-resultat 2006	Mål- opfyldelse i %
	Resultatmål 3 Produkter – udredning			
18.	Færdiggøre en sammenskrivning af, hvad man ved om befolkningens sundhedstilstand. (Folkesundhedsrapporten)	5 %	færdig ca. maj 2007	0 %
19.	Bidrage til videreudvikling af det nationale sundhedsprogram "Sund hele livet".	2,5 %		100 %
20.	Offentliggørelse af årsrapport fra Dansk Hjerteregister 2004-2005 med afdelingsspecifikke indikatorer for kvalitet.	2,5 %		100 %
	I alt	10 %		50 %
	Resultatmål 4 Produkter – formidling			
21.	3 nyhedsbreve om Ulykkesforskning og –forebyggelse.	2,5 %		100 %
22.	Mindst 40 præsentationer i Ugens tal for folkesundhed.	5 %	44	100 %
23.	Mindst 140.000 besøg på SIF's hjemmeside.	2,5 %	175.185	100 %
	I alt	10 %		100 %
	Resultatmål 5 Produkter og effekter – forskningsuddannelse			
24.	Antal ph.d.-studerende =4	10 %	9	100 %
	I alt	10 %		100 %
	Resultatmål 6 Intern opgavetilrettelæggelse			
25.	Forberedelse af evaluering jf. bekendtgørelse om lov om evaluering af sektorforskningsinstitutioner.	1 %		0 %
26.	Opfølgning på APV-undersøgelse og ledelsevaluering, gennemført ultimo 2005.	4 %		100 %
27.	Ansættelse i henhold til socialt kapitel, herunder ansættelse med anden etnisk baggrund.	1 %		100 %
28.	Med udgangspunkt i instituttets flerårige it-strategi udarbejdes en årlig handlingsplan. Handlingsplanen skal beskrive instituttets indsats ift. at udvide udbuddet og forbedre de digitale ydelser, med henblik på en bedre og mere sammenhængende service til brugere af instituttet, samt indeholde overvejelser om indsatser ift. nye muligheder for digitalisering af interne arbejds- og sagsgange, der kan effektivisere instituttets opgaveløsning.	3 %		100 %
29.	Gennemførelse af analyse af instituttets administrative funktioner og administrationsudgifter i 2005, herunder en redegørelse for eventuelle ulemper ved den nuværende tilrettelæggelse af administrationen i relation til stordriftsfordele, kritisk masse m.v. Gennemføres i første halvdel af 2006.	1 %		0 %
	I alt	10 %		80 %
	Samlet målopfyldelse			85,5 %

2.2. Anden del - uddybende analyse af udvalgte resultatkrav

Statens Institut for Folkesundhed havde i 2006 indgået kontrakt om 29 resultatkrav, og af disse blev 7 krav ikke fuldt opfyldt (3 delvist opfyldt og 4 ikke opfyldt). Dette afsnit analyserer de 3 ikke fuldt opfyldte krav: krav 2) antal internationale publikationer, krav 3) antal danske publikationer og krav 14) Udarbejdelse af database over stressforebyggende indsatser i Danmark.

Hertil kommer, at 4 krav overhovedet ikke er opfyldt, nemlig kravet om at øge deltagelsen i undersøgelsen Ungeshverdag.dk, med henblik på at kunne tilbyde udarbejdelse af lokale sundhedsprofiler for unge (krav 11), at færdiggøre en sammenskrivning af, hvad man ved om befolkningens sundhedstilstand (Folkesundhedsrapporten) (krav 18), kravet om evaluering af instituttet (krav 25), samt gennemførelse af analyse af de administrative funktioner og administrationsudgifter (krav 29). Baggrunden for den manglende opfyldelse vil blive behandlet for krav 18, 25 og 29 i den efterfølgende uddybende gennemgang af opfyldelsen af resultatkrav. Endelig behandles udvalgte krav, der har strategisk betydning for instituttets formål og vision.

Resultatmål 1. Forskning.

Krav nr. 2: 1,5 internationale publikationer i gennemsnit pr. forskerårsværk (i alt 43 årsværk), svarende til ca. 65 internationale videnskabelige publikationer årligt er delvist opfyldt. Der er i alt publiceret 57 internationale publikationer, hvilket svarer til 1,3 pr. forskerårsværk. (Delvist opfyldt).

Krav nr. 3: 0,8 danske publikationer i gennemsnit pr. forskerårsværk, svarende til ca. 34 danske videnskabelige publikationer årligt, er delvis opfyldt. Der er i alt publiceret 27 danske publikationer, dvs. 0,6 pr. forskerårsværk. (Delvist opfyldt).

Den manglende opfyldelse af kravene om internationale videnskabelige publikationer og dansksprogede videnskabelige publikationer har ikke én enkelt begrundelse som forklaring. Årsagen er dels, at der i 2006 er brugt mange ressourcer på dataindsamling og analyse i Sundheds- og sygelighedsundersøgelsen, til lokale sundhedsprofiler samt forberedelse af større projekter (fx KRAM). Årsagen er også, at der er brugt flere ressourcer end forventet på fusionsprocessen mellem SIF og Syddansk Universitet, dels tilfældige udsving år for år, som bl.a. hænger sammen med lange behandlingstider i internationale tidsskrifter.

Resultatmål 2. Monitorering og overvågning af danskernes sundhed og af sundhedsvesenets funktion

Krav nr. 7: Udforme modelspørgeskema til kommunerne, der kan anvendes til udarbejdelse af lokale sundhedsprofiler. Spørgeskemaet skal til en vis grad være sammenligneligt med data fra den nationale SUSY 2005. (Opfyldt).

Krav nr. 10: Udvikle model for en lokal ulykkesprofil for kommuner, der indgår i optageområdet for Ulykkesregisteret. (Opfyldt).

Disse to krav skal her ses under ét. Monitoreringen har stor prioritet på Statens Institut for Folkesundhed, og aktuelt er monitoreringen i relation til de nye kommuner og deres borgerrettede forebyggelse prioriteret højt. Instituttet indledte i 2006 et samarbejde med KL om at udbyde lokale sundhedsprofiler af kommunens borgere, baseret på selvudfyldte spørgeskemaer. Sundhedsprofilerne, der planlægges og udarbejdes af Statens Institut for Folkesundhed, er tilpasset de pågældende kommuners særlige behov for data om specifikke sundhedsemner, fx alkohol, rygning, fysisk aktivitet m.m., udover standardspørgsmålene, der muliggør en sammenligning med nationale og regionale data, der er indhentet i SUSY 2005. Instituttet udarbejdede i begyndelsen af 2005 modelspørgeskemaet, der i et vidt omfang er sammenligneligt med de nationale data fra SUSY 2005 og har efterfølgende udarbejdet en række lokale profiler. Instituttet har oplevet en større efterspørgsel af sundhedsprofiler end forventet, hvilket blot har understreget, at prioriteringen af aktiviteter i relation til kommunernes sundhedsopgaver aktuelt er rigtig.

Krav nr. 14: Udarbejdelse af database over stressforebyggende indsatser i Danmark. (Delvist opfyldt).

Ved udgangen af 2005 var der ønske om at udarbejde en database over stressforebyggende indsatser i Danmark, og det blev formuleret som et af resultatkontraktens krav. Efterfølgende har det vist sig, at behovet for en database ikke var det primære, men derimod var der et behov for en kortlægning og kategorisering af stressforebyggende indsatser i Danmark. Der er således udarbejdet en sådan kortlægning i 2006 på instituttet. Resultaterne er ikke oprettet i en database, men derimod udgivet som et notat fra instituttet. Kravet er således kun delvist opfyldt.

Resultatmål 3. Udredning

Krav nr. 18: Færdiggøre en sammenskrivning af, hvad man ved om befolkningens sundhedstilstand. (Folkesundhedsrapporten) (Ikke opfyldt)

Folkesundhedsrapporten er en omfattende sammenskrivning af viden om udviklingen i befolkningens sundhedstilstand, folkesygdomme og virkninger af evidensbaseret intervention. Rapporten er den første nationale folkesundhedsrapport og er en opfølgning på regeringens sundhedsprogram "Sund hele livet" fra 2002.

Rapporten skulle efter planen have været publiceret dec. 2006, men er blevet udskudt til sommeren 2007. Denne udskydelse skyldes bl.a., at det har været tidsmæssigt vanskeligere at få bidrag til rapporten end planlagt, samt at stort set hele 'folkesundhedsdanmark' har været enten inddraget i rapporten eller bidraget til rapporten i form af peer-review (forskerbedømmelse).

Resultatmål 4. Formidling

Krav nr. 22: Mindst 40 præsentationer i Ugens tal for folkesundhed. (Opfyldt).

Også i år er kravet om antal præsentationer af Ugens tal blevet opfyldt. Der var i 2006 i alt 44 præsentationer. Ugens tal blev etableret i 2002 som et ønske om at kommunikere instituttets forskningsresultater ud til andre end videnskabelige og folkesundhedsfaglige kredse. Journalister var – og er – i høj grad målgruppen for Ugens tal, der ofte, som nævnt ovenfor, resulterer i artikler i dagbladene, og derved når ud til en endnu større målgruppe.

Antallet af abonnenter er stigende, og der er således sket en stigning på 60 procent i 2006, fra ca. 1.500 abonnenter til 2.400 abonnenter.

Ambitionen for 2007 er at sikre en øget stigning i antal abonnenter, så forskningsresultaterne fra Statens Institut for Folkesundhed i endnu højere grad bliver udbredt i den danske befolkning.

Resultatmål 6. Intern opgavetilrettelæggelse

Krav nr. 25: Forberedelse af evaluering jf. bekendtgørelse om lov om evaluering af sektorforskningsinstitutioner. (Ikke opfyldt)

Krav nr. 29: Gennemførelse af analyse af instituttets administrative funktioner og administrationsudgifter i 2005, herunder en redegørelse for eventuelle ulemper ved den nuværende tilrettelæggelse af administrationen i relation til stordriftsfordele, kritisk masse m.v. Gennemføres i første halvdel af 2006. (Ikke opfyldt).

Statens Institut for Folkesundhed har ikke prioriteret gennemførelse af forberedelse af en evaluering af instituttet, med begrundelse i fusionen med Syddansk Universitet. Konklusionerne fra en sådan evaluering vil være uden betydning efter en fusion med en større organisation. Samme begrundelse har været gældende for udskydelsen af en analyse af instituttets administrative funktioner i 2005. Alle administrative funktioner og rutiner vil blive vurderet og gennemgået i forbindelse med fusionen i løbet af 2007.

Stillingtagen til hvorvidt der skal foretages en evaluering og analyse af instituttets administrative funktioner vil blive besluttet med SIFs nye samarbejdspartnere.

Kapitel 3 Regnskab

3.1. Regnskabspraksis

SIF overgik til omkostningsbaseret regnskab 1. januar 2005. Regnskabet for 2006 kan således direkte vurderes i forhold til 2005 regnskabet. Årsrapporten er udarbejdet efter Økonomistyrelsens Vejledning om udarbejdelse af årsrapport af 29. januar 2007 og Vejledning om udarbejdelse af Årsrapport 2006 for Indenrigs- og Sundhedsministeriets institutioner.

Åbningsbalancen er aflagt i overensstemmelse med det af Folketingets Finansudvalg tiltrådte Akt 163 af 24. juni 2004 om implementering af omkostningsregnskaber samt Finansministeriets retningslinier angivet i Økonomistyrelsens procesvejledninger. Der er ikke foretaget ændringer i regnskabspraksis i forhold til regnskabspraksis i åbningsbalancen.

3.2. Resultatopgørelse

I 2006 opnåede instituttet et resultat efter omkostningsprincipper på -22,7 mio. kr. eksklusiv bevilling. Til sammenligning var instituttets resultat på -23,3 i 2005.

Tabel 2: Resultatopgørelse

Note	Resultatopgørelse	2006 DKK	2005 DKK	2007 DKK
	Ordinære driftsindtægter			
	Salg af varer og tjenesteydelser	0,0	0,1	
	Tilskud til egen drift	37,7	31,9	
	Øvrige driftsindtægter			
	Gebyrer			
	Ordinære driftsindtægter i alt	37,8	32,1	29,5
	Ordinære driftsomkostninger			
	Ændring i lagre	0,1	0,3	
	Forbrugsomkostninger			
	Husleje	4,7	4,9	
	Andre forbrugsomkostninger	21,5	12,2	
	Forbrugsomkostninger i alt	26,2	17,0	
1	Personaleomkostninger			
	Lønninger	27,3	30,7	
	Pension	3,9	3,8	
	Lønrefusion	-1,1	-0,7	
	Andre personaleomkostninger	0,3	0,2	
	Personaleomkostninger i alt	30,4	34,0	
	Andre ordinære driftsomkostninger	2,9	3,6	
	Af- og nedskrivninger	0,8	0,4	
	Ordinære driftsomkostninger i alt	60,5	55,3	48,2
	Resultat af ordinær drift	-22,7	-23,2	-18,7
	Andre driftsposter			
	Andre driftsindtægter			
	Andre driftsudgifter			
	Resultat før finansielle poster	-22,7	-23,2	-18,7
	Finansielle poster			
	Finansielle indtægter	0,0	0,0	
	Finansielle udgifter	0,1	0,0	
	Resultat før ekstraordinære poster	-22,7	-23,3	-18,7
	Ekstraordinære poster			
	Ekstraordinære indtægter			
	Ekstraordinære udgifter			
	Årets resultat	-22,7	-23,3	-18,7

Der kan forekomme differencer grundet afrunding.

3.3. Balance

Balancen nedenfor viser instituttets aktiver og passiver pr. 31. december 2006. Balancen er på 16,3 mio. kr. Til sammenligning vises balancen ultimo 2005, hvor balancen udgjorde 12,7 mio. kr. Forskellen mellem balancen ultimo 2005 og ultimo 2006 kan i det væsentligste henføres til forskellen mellem tilgodehavender og kortfristede gældsposter primo og ultimo 2006. Ændringen i tilgodehavender skyldes ændringer i salg af varer og tjenesteydelser, mens ændringer i kortfristede gældsposter kan tilskrives ændringer i igangværende arbejde for fremmed regning. Regnskabsmæssige forklaringer følger i note 2 – 4.

Instituttets opgørelse af værdien af arbejde for fremmed regning er på balancen opført som aktiver under tilgodehavender og som passiver under kortfristede tilgodehavender. Beløbene er fremkommet ved en vurdering primo og ultimo 2006, hvor værdien af udført eller skyldigt arbejde på igangværende projekter fastsættes.

Tabel 3: Balancen

Note	AKTIVER	2006 DKK	2005 DKK	Note	PASSIVER	2006 DKK	2005 DKK
	ANLÆGSAKTIVER				EGENKAPITAL		
2	I. Immaterielle anlægsaktiver			4	EGENKAPITAL		0
	Færdiggjorte udviklingsprojekter	0,9	1,2		I. Egenkapital i alt	3,5	-7,7
	Erhvervede koncessioner, patenter, licenser mv.						
	Udviklingsprojekter under udførelse				II. Hensættelser	0,7	0,3
	Immaterielle anlægsaktiver i alt	0,9	1,2				
3	II. Materielle anlægsaktiver				III. Langfristede gældsforpligtelser		
	Grunde, arealer og bygninger				Prioritetsgæld		
	Infrastruktur				Anden langfristet gæld		
	Produktionsanlæg og maskiner				Statsgæld		
	Transportmateriel				Langfristede gældsforpligtelser i alt	0,0	0,0
	Inventar og IT udstyr	1,2	1,6				
	Igangværende arbejder for egen regning				IV. Kortfristede gældsposter		
	Materielle anlægsaktiver i alt	1,2	1,6		Leverandører af varer og tjenesteydelser	1,6	2,2
					Anden kortfristet gæld	0,9	1,9
	III. Finansielle anlægsaktiver				Skyldige feriepenge	3,9	3,7
	Udlån og andre tilgodehavender				Igangværende arbejder for fremmed regning	5,7	12,2
	Kapitalandele				Periodeafgrænsningsposter, forpligtelser		
	Andre værdipapirer						
	Finansielle anlægsaktiver i alt	0	0		Kortfristet gæld i alt	12,0	20,1
	A. Anlægsaktiver i alt (I - III)	2,1	2,8				
					Gæld i alt (III - IV)	12,0	20,1
	OMSÆTNINGSAKTIVER						
	I. Varebeholdninger				Passiver i alt (I + IV)	16,3	12,7
	Produktionslagre	0,4	0,3				
	Andre lagre						
	Forudbetalinger for varer						
	Varebeholdninger i alt	0,4	0,3				
	II. Tilgodehavender						
	Tilgodehavender fra salg af varer og tjenesteydelser	5,2	1,8				
	Andre tilgodehavender	2,3	2,3				
	Igangværende arbejder for fremmed regning	5,1	2,9				
	Periodeafgrænsningsposter, tilgodehavender						
	Tilgodehavender i alt	12,6	6,9				
	III. Kortfristede værdipapirer						
	IV. Likvide beholdninger	1,2	2,6				
	B. Omsætningsaktiver i alt (I - IV)	14,2	9,9				
	Aktiver i alt (A + B)	16,3	12,7				

Der kan forekomme differencer grundet afrunding.

3.4. Omregningstabel mellem resultatopgørelse og årets nettoudgifter

Afvigelsen mellem årets omkostningsbaserede resultat og årets nettoudgifter som ses nedenfor skyldes at de to regnskabsprincipper indregner forskellige poster. Anskaffelser indgår kun i det udgiftsbaserede regnskab, mens afskrivninger og ændringer i saldoen for hensættelser, skyldige feriepenge og overarbejde kun indgår i det omkostningsbaserede regnskab.

Instituttets anskaffelser i 2006 omfatter køb af diverse it udstyr. Ændringer i hensættelser skyldes hensættelser til reetablering af lokaler ved fraflytning samt regulering af fratrædelsesbeløb i forbindelse med åremålsansættelser.

Tabel 4: Omregningstabel

1.000 kr.

Årets omkostningsbaserede resultat	-22.740
- Afskrivninger	839
- Nedskrivninger	3
- Ændringer i hensættelser	403
+ Anskaffelser	-154
+/- Lagerregulering	-64
+ Igangværende arbejder/udviklingsprojekter under opførelse	
+/- Regulering af personaleomkostninger (skyldige feriepenge og skyldigt overarbejde)	174
+/- Periodiseringer	
- Tab på debitor	
+/- Korrektion for forskellen mellem salgspris og tab/gevinst ved salg af aktiver	
Årets nettoudgifter	-21.537

Årets omkostningsbaserede resultat og årets nettoudgifter vises begge eksklusive bevilling og anvendelse af videreførelsesbeløb.

3.5. Bevillingsregnskab

SIFs udgiftsbaserede regnskabsresultat for 2006 viser et merforbrug på 4,4 mio. kr. og en samlet videreført opsparring på 6,8 mio. kr.

Årets nettoudgiftsniveau er lavere end budgetteret ved årets begyndelse, hovedsagelig som følge af øgede indtægter til aktiviteter under tilskudsfinansierede forskningsvirksomhed, flere overførsler på tillægsbevillingen for 2006, samt reducerede udgifter til løn som følge af afskedigelse af personale medio 2006.

Tabel 5: Bevillingsregnskab § 16.33.01 (mio. kr.)

	Regnskab 2005	Budget 2006	Regnskab 2006	Difference	Budget 2007
16.33.01 Statens Institut for Folkesundhed					
Udgifter inklusive forskningsprojekters bidrag til fællesudgifter m.v.	58,6	61,4	64,4	3,0	54,3
heraf løn	30,9	33,9	30,1	-3,8	34,0
Indtægter	38,7	36,8	42,8	6,0	40,0
Resultat, brutto	-19,9	-24,6	-21,5	3,1	-14,3
Bevilling, netto	14,9	13,3	17,1	3,8	14,3
Resultat, netto	-5,0	-11,3	-4,4	6,9	0,0

Der kan forekomme differencer grundet afrunding

Merforbruget på 4,4 mio. kr. er finansieret af opsparede midler fra foregående år. Af ikke forbrugte forskningsmidler fra 2005 er der i 2006 anvendt midler til videreførelse og færdiggørelse af forskningsprojekter under den tilskudsfinansierede forskningsvirksomhed.

På underkontoniveau viser årets resultat et merforbrug på (§16.33.01.10) Almindelig virksomhed på 2,3 mio. kr., (§16.33.01.90), Indtægtsdækket virksomhed på 0,3 mio. kr. og på (§16.33.01.95) Tilskudsfinansieret forskningsvirksomhed på 1,9 mio. kr.

3.6. Bevillingsafregning og akkumuleret resultat for driftsbevilling

Hovedkonto 16.33.01 indeholder underkonto 10. Almindelig virksomhed, underkonto 90. Indtægtsdækket virksomhed og 95. Tilskudsfinansieret forskningsvirksomhed. Underkonto 97. Andre tilskudsfinansierede aktiviteter er ikke anvendt i 2006.

3.6.1 Bevillingsafregning

Instituttets akkumulerede videreførelsesbeløb ultimo 2006 er 6,8 mio. kr., hvilket er 4,4 mio. kr. mindre end saldo ultimo 2005.

Tabel 6: Bevillingsafregning (mio. kr.)

Hovedkonto § 16.33.01	Driftsbevilling (B + TB) 2006	Regnskab 2006	Årets overskud 2006	Uforbrugte midler fra tidligere år	Akkumuleret overskud til videreførelse ultimo 2006
I alt	17,1	21,5	-4,4	11,3	6,8
heraf udgør					
- lønsum	11,6	13,9	-2,3	2,7	0,4
- øvrige drift	5,5	7,6	-2,1	8,6	6,5

Der kan forekomme differencer grundet afrunding.

Videreførelsesbeløbet primo 2006 er således reduceret med årets merforbrug på 4,4 mio. kr. som planlagt.

3.6.2 Akkumuleret resultat (udgiftsbaseret)

Det akkumulerede videreførelsesbeløb, som er reduceret til 6,8 mio. kr. (jf. nedenfor), overføres fra 2006 til planlagte initiativer og forpligtelser i 2007.

Tabel 7: Akkumuleret resultat (mio. kr.)

Hovedkonto § 16.33.01	Ultimo 2003	Ultimo 2004	Ultimo 2005	Årets resultat	Ultimo 2006
I alt	13,6	18,3	11,3	-4,4	6,8

Videreførelsesbeløbet på i alt 6,8 mio. kr. skal fortrinsvis anvendes til videreførelse af projektet under tilskudsfinansieret forskningsaktivitet (3,2 mio. kr.). Den resterende videreførelse anvendes til ulykkesregisteret (1,1 mio. kr.), hjerteregisteret (0,6 mio. kr.), etniske minoriteter (0,4 mio. kr.), sundhedscentre (0,5 mio.kr) og børn og unge (1,0 mio. kr.).

Kapitel 4 Påtegning af det samlede regnskab

Årsrapporten omfatter de hovedkonti på finansloven, som Statens Institut for Folkesundhed, CVR nr. 11956203 er ansvarlig for: §16.33.01.Statens Institut for Folkesundhed, herunder de regnskabsmæssige forklaringer, som skal tilgå Rigsrevisionen i forbindelse med bevillingskontrollen for 2006.

Påtegning

Det tilkendegives hermed:

- at årsrapporten er rigtig, dvs. at årsrapporten ikke indeholder væsentlige fejlinformationer eller udeladelse, herunder at målopstillingen og målrapporteringen i årsrapporten er fyldestgørende,
- at de dispositioner, som er omfattet af regnskabsaflæggelsen, er i overensstemmelse med meddelte bevillinger, love og andre forskrifter samt med indgåede aftaler og sædvanlig praksis, og
- at der er etableret forretningsgange, der sikrer en økonomisk hensigtsmæssig forvaltning af de midler og ved driften af de institutioner, der er omfattet af årsrapporten

København, d. 29. marts 2007



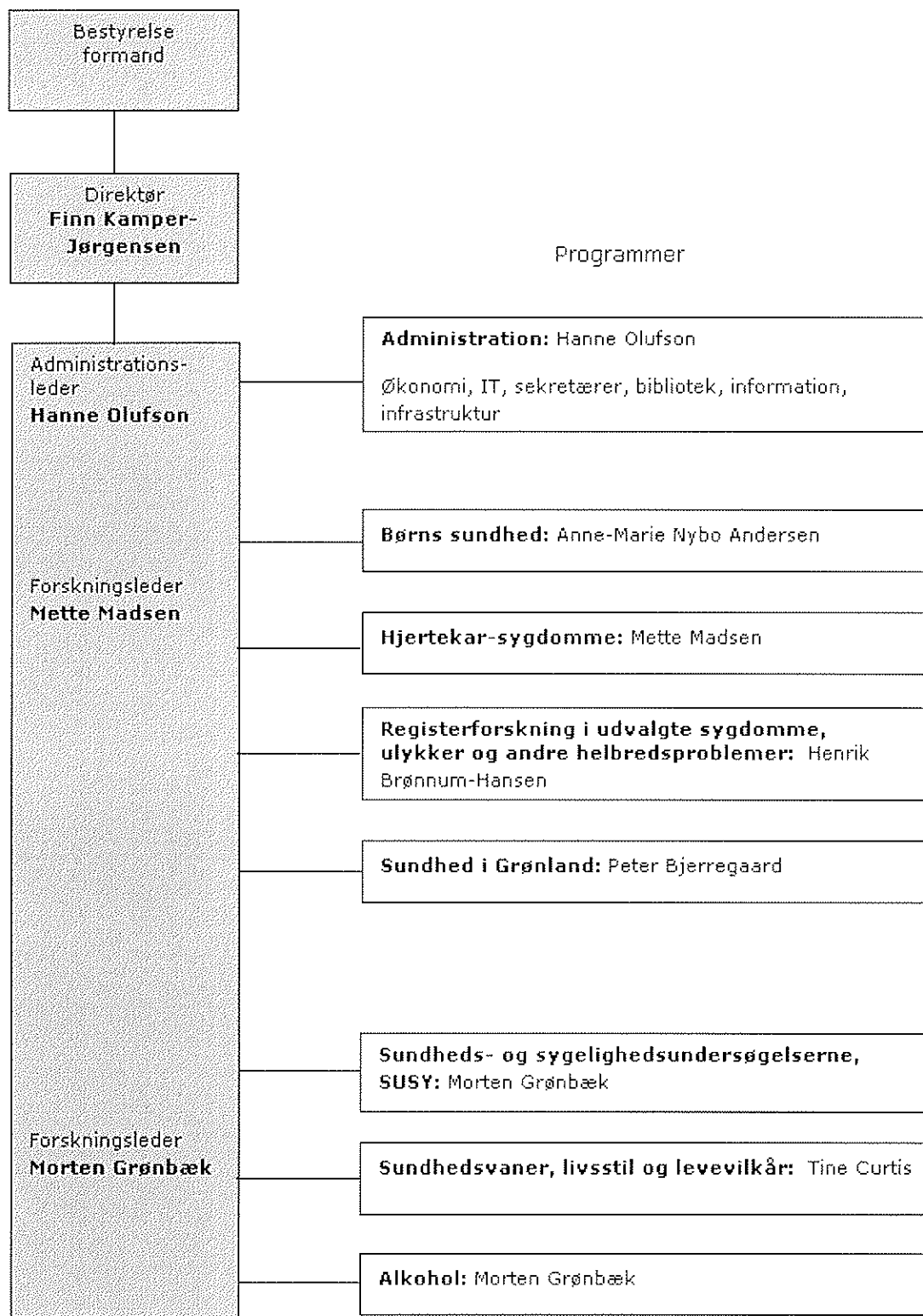
Direktør
Finn Kamper-Jørgensen

København, d. 12/4 2007



Departementschef
Christian Schønau

Bilag 1 Organisationsdiagram 2006



Bilag 2 Noter til regnskab 2006

Generelt bemærkes at

- på grund af afrunding vil summen af tallene i tabellerne ikke altid være identisk med totalen.
- såfremt intet andet er anført er budgettal baseret på interne budgetter.

Note 1 til resultatopgørelsen

Personaleomkostninger, eksklusiv timelønnede medarbejdere.

	2003	2004	2005	2006 R-året	2007 B-året
Antal Årsværk	61	68	78	77	71
Tilgang af medarbejdere	13	25	25	12	
Afgang af medarbejdere	7	16	18	17	

Note 2 til balancen

Immaterielle anlægsaktiver (hele kroner)

DKK	Færdiggjorte udviklingsprojekter	Erhvervede koncessioner, patenter, licenser mv.	Immaterielle anlægsaktiver I alt
Kostpris			
Primokorrektioner og flytning ml. bogføringskredse	1.302.017		1.302.017
Tilgang (forbedringer+ færdiggjorte udv.projekter i året)			0
Afgang			
Kostpris pr. 31. december 2006	1.302.017	0	1.302.017
Akkumulerede afskrivninger	390.380		390.380
Akkumulerede nedskrivninger			
Af- og nedskrivninger 31. december 2006	390.380	0	390.380
Regnskabsmæssig værdi 31. december 2006	911.637	0	911.637
Årets afskrivninger	305.477		305.477
Årets nedskrivninger			
Årets af- og nedskrivninger	305.477		305.477
Lineærafskrivningsperiode/afskrivningsperiode	5 år		2006

	Udviklingsprojekter under opførelsen
Primosaldo pr. 1. januar 2006	
Tilgang	
Nedskrivninger	
Overført til færdiggjorte udviklingsprojekter	
Kostpris pr. 31. december 2006	

Note 3 til balancen

Materielle anlægsaktiver (hele kroner)

	Grunde, arealer og bygninger	Infra- struktur	Produktions- anlæg og maskiner	Transport- materiel	Inventar og IT-udstyr	Materielle anlægsaktiver i alt
Kostpris						
Primokorrekationer og flytning ml. bogføringskredse					1.859.208	1.859.208
Tilgang (forbedringer + færdiggjorte igangværende arbejder i året)					153.545	153.545
Afgang						
Kostpris pr. 31. december 2006					2.012.753	2.012.753
Akkumulerede afskrivninger					811.055	811.055
Akkumulerede nedskrivninger					9.948	9.948
Af- og nedskrivninger 31. december 2006					821.003	821.003
Regnskabsmæssig værdi 31. december 2006					1.191.750	1.191.750
Årets afskrivninger					533.640	533.640
Årets nedskrivninger					3.414	3.414
Årets af- og nedskrivninger					537.054	537.054
Lineære afskrivninger, afskrivningsperiode	-	-	-	-	5 år	2006
Saldoafskrivning					50 procent	
Årets nedskrivninger svarer til værdien af IT-materiel kasseret i år 2006.						

Specifikation af årets nedskrivning (3.414 kr.) svarende til kasseret IT-udstyr fra bunke, værdisat og saldoafskrevet i forbindelse med udarbejdelse af åbningsbalance:	2000	2001	2002	2005	2006
				Kassationsværdi	
Lokalprintere				2.686,02	
PC'er/skærme				2.645,97	3.414,45
Server/switch				1.201,69	
Nedskrivning 2006 i alt				6.533,67	3.414,45

	Igangværende arbejder for egen regning
Primosaldo pr. 1. januar 2006	
Tilgang	
Nedskrivninger	
Overført til færdiggjorte udviklingsprojekter	
Kostpris pr. 31. december 2006	

Note 4 til balancen

Egenkapital

Primobeholdning 01.01.2006	
Startkapital	-7.743.238
Primoregulering/flytning mellem bogføringskredse	
Bevægelser i året	
Likviditetstildeling	34.018.423
Mellemregning med andre statsinstitutioner	
Afstemningsdifferencer	
Overført resultat	
Årets resultat	-22.739.732
Egenkapital pr. 31.12.2006	3.535.453

Bilag 3 Indtægtsdækket virksomhed

Tabel 8: Det akkumulerede resultat for indtægtsdækket virksomhed (mio. kr.)

	Ultimo 2003	Ultimo 2004	Ultimo 2005	Årets resultat	Ultimo 2006
Underkonto 90 Indtægtsdækket virksomhed	0,2	1,0	0,3	-0,3	0,0

Der kan forekomme differencer grundet afrunding.

Den indtægtsdækkede virksomhed udgør en mindre del af instituttets samlede virksomhed. Som det ses af ovenstående er det akkumulerede overskud til videreførelse primo året reduceret med et merforbrug på 0,3mio. kr. Merforbruget er finansieret af opsparede midler, som er anvendt til videreførelse og færdiggørelse af igangværende projekter på denne virksomhed.

I 2006 bidrager den indtægtsdækkede virksomhed med 50 % af de direkte udgifter til administrationsudgifter under den almindelige virksomhed. Alle udgifter og indtægter registreres på program- og projektniveau. Styringen af de enkelte bevillinger følges på projektniveau.

Bilag 4 Tilskudsfinansieret forskningsvirksomhed

Tabel 9: Oversigt over tilskudsfinansierede aktiviteter (kr.)

Program	Overført overskud fra tidligere år	Årets tilskud	Årets udgifter	Årets resultat	Overskud til videreførelse
Projekter uden for program FKJ					
Alkohol	-709.575	5.405.909	3.733.607	1.672.303	962.728
Børns Sundhed	143.131	3.360.689	4.105.762	-745.073	-601.942
Hjerte-karsygdomme	-505.380	8.024.616	2.756.703	5.267.913	4.762.534
Registerforskning	512.113	6.430.283	6.435.374	-5.091	507.022
Sundhed i Grønland	1.542.049	3.850.485	6.089.156	-2.238.671	-696.622
Sundhedsvaner, livsstil og levekår	-2.309.117	6.810.454	3.238.397	3.572.057	1.262.940
Sundhed- og sygelighedsundersøgelser	9.643.749	1.874.348	11.277.240	-9.402.892	240.857
	8.316.971	35.756.784	37.636.239	-1.879.455	6.437.516

Ovenstående oversigt viser den tilskudsfinansierede forskningsvirksomheds finansielle resultater fordelt på instituttets forskningsprogrammer. Det akkumulerede overskud til videreførelse primo året er samlet set reduceret med merforbruget på 1,9 mio. for virksomheden. Det akkumulerede overskud til videreførelses ultimo året beløber sig herefter til 6,4 mio. kr.

Den tilskudsfinansierede forskningsvirksomhed udgør fortsat en betydelig del af instituttets samlede virksomhed. I år 2006 finansierede den tilskudsfinansierede forskningsvirksomhed ca. 2/3 af den samlede udgiftsbaserede omsætning.

Overskuddet fra den tilskudsfinansierede forskningsvirksomhed er reserveret til videreførelse og færdiggørelse af igangværende projekter på denne virksomhed. Som det fremgår af oversigten er den største post reserveret til videreførelse af arbejdet med hjerte-karsygdomme og sundhedsvaner, livsstil og levevilkår.

I 2006 bidrager den tilskudsfinansierede forskningsvirksomhed med 20 % af de direkte udgifter til administrationsudgifter under den almindelige virksomhed.