



Statens Institut for Folkesundhed  
Øster Farimagsgade 5 - 1399 København K  
Tlf.: 3920 7777 - Fax 3920 8010  
[www.si-folkesundhed.dk](http://www.si-folkesundhed.dk)

E-mail: [sif@si-folkesundhed.dk](mailto:sif@si-folkesundhed.dk)

Dato 7. april 2005  
J.nr. 0.2.6.4

## Årsrapport 2004



## Årsrapport 2004

### Statens Institut for Folkesundhed

Copyright © Statens Institut for Folkesundhed. København, april 2005.

Uddrag, herunder figurer, tabeller, citater er tilladt mod tydelig kildeangivelse.  
Skrifter, der omtaler, anmelder, citerer eller henviser til nærværende publikation,  
bedes tilsendt.

Grafisk tilrettelæggelse: Statens Institut for Folkesundhed

---

Statens Institut for Folkesundhed  
Øster Farimagsgade 5 - 1399 København K

Telefon +45 3920 7777 - Telefax +45 3920 8010  
E-mail: [sif@si-folkesundhed.dk](mailto:sif@si-folkesundhed.dk) - [www.si-folkesundhed.dk](http://www.si-folkesundhed.dk)

## Forord

Statens Institut for Folkesundhed er en selvstændig forskningsinstitution i Indenrigs- og Sundhedsministeriets regi.

Lov om sektorforskningsinstitutioner er den formelle lovramme for instituttets virksomhed.

Instituttet udgiver hvert år en arbejdsplan for året. Desuden udgives årligt en beretning om instituttets virksomhed. Arbejdsplan og beretning findes på instituttets hjemmeside.

Instituttets hjemmeside på internettet, [www.si-folkesundhed.dk](http://www.si-folkesundhed.dk), indeholder information om instituttets virksomhed og produkter og ajourføres løbende med instituttets seneste publikationer. På hjemmesiden findes også Ugens tal for folkesundhed – en ugentlig populærvidenskabelig formidling af instituttets forskningsresultater.

Instituttet er blevet samlokaliseret med Københavns Universitet i december 2004 i et nydannet ”Center for Sundhed og Samfund” – lokaliseret til det tidligere Kommunehospital i København.

København, april 2005

Finn Kamper-Jørgensen  
Direktør

# Indholdsfortegnelse

<b>Beretning</b> .....	<b>5</b>
Hovedformål.....	5
Vision .....	5
Hovedopgaver.....	5
Overordnet regnskabsresultat 2004 .....	7
Overordnede faglige resultater i 2004 .....	8
Forventninger til kommende år .....	9
<b>Målrapportering</b> .....	<b>10</b>
Oversigt over den samlede målopfyldelse 2004.....	10
Uddybende analyser og vurderinger af enkelte resultatmål .....	12
<b>Regnskabsresultat 2004</b> .....	<b>15</b>
Indledning .....	15
Bevillingsafregning og akkumuleret resultat .....	15
Oversigt over alle finansieringskilder .....	20
Funktionelt regnskab.....	21
Personaleregnskab.....	22
<b>Påtegning af årsrapport 2004</b> .....	<b>23</b>
<b>Bilag 1: Organisationsdiagram ultimo 2004</b> .....	<b>24</b>

# Beretning

## Hovedformål

Instituttet er et sektorforskningsinstitut i Indenrigs- og Sundhedsministeriets regi. Hovedformålene er at gennemføre forsknings- og udredningsopgaver vedrørende befolkningsgrupperes sundhedsforhold og sundhedsvæsenets funktion samt at bistå offentlige myndigheder med forskningsbaseret rådgivning. Instituttet deltager i uddannelse af forskere og giver postgraduat undervisning inden for folkesundhedsvidenskab og samfundsmedicin.

## Vision

Statens Institut for Folkesundheds (SIF's) vision er at give væsentlige bidrag til forandringsprocessen mod bedre folkesundhed og et bedre sundhedsvæsen via forskning og udredning.

## Hovedopgaver

### 1. Forskning

Tyngden i instituttets arbejdsindsats er forskning. Instituttets forskning kan grundlæggende opdeles i:

- Forskning vedrørende befolkningens sundhedstilstand. Her fokuseres på sundheds-status, forekomsten af symptomer, sygdom, handicap og død. Der fokuseres endvidere på årsagsforholdene bag ved sundhed og sygdom, bl.a. befolkningens livsstil og sundhedsadfærd, befolkningens levevilkår og påvirkninger fra miljøet.
- Forskning vedrørende den forebyggende og behandlende indsats. Her fokuseres på evaluering af den forebyggende og behandlende indsats, og der gennemføres sundhedstjenesteforskning og medicinsk teknologivurdering.
- I alle forskningsprogrammer findes en komponent af udvikling af metoder og teorier.

Forskningen er opdelt i følgende programområder:

1. Alkohol
2. Børns sundhed
3. Hjertekar-sygdomme
4. Registerforskning vedr. udvalgte sygdomme og helbredsproblemer
5. Sundhed i Grønland
6. Sundhedsvaner, livsstil og levevilkår
7. Sundheds- og sygelighedsundersøgelser (SUSY)
8. Ulykker

Center for Alkoholforskning har forskning indenfor danskernes alkoholkultur, alkoholrelateret sygelighed og dødelighed samt evaluering af alkohol-behandlingsmetoder.

Børneforskningsprogrammet udarbejder repræsentative undersøgelser af børns sundhed og velfærd samt analyser af særligt udsatte grupper samt sundhedstjenesteforskning

Forskningsprogrammet for hjertekar-sygdomme gennemfører forskning og udredning om udviklingen i sygdomsforekomst, dødelighed og behandling samt vurderer effekten af den forebyggende og behandlende indsats.

Registerforskningsprogrammet vedr. udvalgte sygdomme og helbredsproblemer foretager analyser af konsekvenserne af specifikke risikofaktorer og sygdomme for befolkningens sundhed, sygelighed og dødelighed baseret på registre, med baggrund i instituttets mangeårige tradition for statistisk-epidemiologisk forskning.

Forskning vedrørende sundhed i Grønland omfatter mange af de samme temaer, som instituttet arbejder med i øvrigt. Hovedvægten ligger på analyser af samfundsudviklingens betydning for hjertekarsygdom, diabetes og psykisk helbred. Desuden gennemføres i et vist omfang mere praktisk orienterede projekter for Grønlands Hjemmestyre.

Forskningsprogrammet indenfor sundhedsvaner, livsstil og levevilkår foretager analyser af udviklingen i sociale forskelle i livsstil og sundhedsadfærd og de faktorer, der har betydning herfor.

I SUSY-undersøgelserne indsamles der data til brug for statslig, amtskommunal og kommunal planlægning og sundhedsovervågning og til brug for forskning og analyser. Undersøgelserne indsamler data om befolkningens sundhed og sygdom samt om forhold af betydning herfor – fx risikofaktorer i livsstil og levevilkår.

Forskningsprogrammet for ulykker gennemfører forskning og udredning om ulykkesforekomsten i Danmark. Derudover koordinerer og formidler programmet information om dansk ulykkesforskning til brug for tilrettelæggelsen af en rationel indsats inden for ulykkeforebyggelsen.

## **2. Udredning**

Instituttet foretager en række udredningsarbejder med relation til sundhedsudviklingen i Danmark og til regeringens folkesundhedsprogram ”Sund hele livet”, bl.a. har man bestilt indikatorer, der kan monitorere regeringens program.

## **3. Forskningsbaseret rådgivning**

Instituttet yder rådgivningsbistand såvel på det forskningsmetodologiske område som vedr. konkrete forskningsresultater og deres anvendelse i samfundet.

## **4. Forskeruddannelse**

Instituttet er forpligtet til at bedrive forskeruddannelse. Der findes derfor flere ph.d.-studerende ved instituttet. Instituttet deltager desuden i post-graduat undervisning inden for det samfundsmedicinske felt, især i relation til læger og folkesundhedsvidenskab.

## 5. Formidling

De videnskabelige resultater formidles igennem internationale videnskabelige tidsskrifter og gennem dansksprogede rapporter. Der gøres meget ud af formidling i form af publikationer, foredrag, medvirken i udvalg, nævn og råd i centraladministrationen. Institutet medvirker ofte som sagkyndige eksperter i massemedier/presse. "Ugens tal for folkesundhed", der udgives via internet hver torsdag, har ca. 1.200 faste abonnenter blandt politikere, administratorer, praktikere og forskere.

## 6. Nationalt- og internationalt samarbejde

Både internationalt og nationalt samarbejde er baseret på vidensudveksling via kongresser, workshops og Internet diskussions-fora. Det internationale samarbejde omfatter også deltagelse i internationale forskningsudvalg og videnskabelige selskaber. I forhold til de nationale universiteter deltager SIF i konkrete projektsamarbejder, deltagelse i undervisning, vejledning, rådgivning af studerende samt om censorvirksomhed.

## Overordnet regnskabsresultat 2004

Nedenfor i tabel 1 er en oversigt over SIF's finansielle resultat.

*Tabel 1: Oversigt over instituttets finansielle resultat i 2004 (mill. kr.)*

	Mill. kr.
Grundbevilling, netto	14,3
Driftsindtægter og tilskud	38,5
Indtægter i alt	52,8
Udgifter	48,1
<b>Årets resultat netto</b>	<b>4,7</b>
<b>Akkumuleret overskud primo 2004</b>	<b>13,6</b>
<b>Akkumuleret beløb til overførsel ultimo 2004</b>	<b>18,3</b>

Det fremgår, at der har været et overskud på 4,7 mio. kr. i 2004. Institutets forskningsvirksomhed har været større end forventet i 2004, og både driftsindtægterne og driftsudgifterne har været større end budgetteret. Regnskabsresultatet i 2004 er tilfredsstillende. Institutets akkumulerede videreførelsesbeløb ultimo 2004 kan opgøres til 18,3 mill. kr., som ifølge bevillings-afregningen fordeler sig mellem almindelig virksomhed på 4,8 mill. kr., indtægtsdækket virksomhed på 1,0 mill. kr. og tilskudsfinansieret forskningsvirksomhed på 12,5 mill. kr.

Af det akkumulerede videreførelsesbeløb til almindelig virksomhed er de 4,0 mill. kr. en følge af, at det femårige forskningsprofessorat ved SIF's Center for Alkoholforskning først blev etableret primo 2002, og finanslovsbevillingen blev opskrevet i perioden 2001-2005. Den øvrige overførsel på 0,8 mill. kr. overføres fra 2004 til planlagte initia-

tiver i 2005 og fremover. En mere detaljeret afrapportering af årets regnskab fremgår af årsrapportens sidste afsnit.

## **Overordnede faglige resultater i 2004**

Center for Alkoholforskning har ved hjælp af projektet Ungeshverdag.dk indsamlet data vedrørende børns og unges livsstil og risikoadfærd. Disse skal danne grundlaget for en landsdækkende beskrivelse af unges risikoadfærd. Centret har produceret tre dokumenter til understøttelse af Sundhedsstyrelsens information om alkohol, samt til deres revidering af Genstandsgrænse-konceptet for henholdsvis børn og voksne. I samarbejde med Center for Klinisk Alkoholforskning og Odense Universitet er udarbejdet en rapport om effekten af Minnesotabehandling versus den offentlige ambulante alkoholbehandling på Fyn.

Børneforskningsprogrammet har med udgangen af 2004 afsluttet og afrapporteret evalueringen af modelprojekt ”Børn, mad og bevægelse i Fyns amt”. Den første del af et større kortlægnings- og evalueringprojekt om de forebyggende sundhedsordninger for børn og unge er iværksat. Der er blevet publiceret arbejder om sundhedsfremme i børns hverdag og flere arbejder om børnefedme. Et ph.d.-projekt om sociale forskelle i børns sundhed og trivsel i de nordiske lande er blevet afsluttet, og et nyt ph.d.-projekt om ”Børn og bevægelse i byens rum” er påbegyndt.

Indenfor forskningsprogrammet om hjertekar-sygdomme er der i 2004 afsluttet to ph.d.-projekter. Det ene belyser erfaringerne med hjerterehabilitering på Bispebjerg Hospital, og det andet belyser regionale variationer i dødeligheden efter blodprop i hjertet. I samarbejde med Hjertereforeningen er der offentliggjort en omfattende rapport – Hjertestatistik 2004 - med tal om hjertedødelighed, sygdomsforekomst, risikofaktorer og behandling. Dansk Hjerteregister har åbnet en hjemmeside med nøgletal for hjertepatienter, der behandles med by-pass operation, hjerteklapoperation eller ballonudvidelse.

Fra registerforskningsprogrammet er der i 2004 publiceret nye analyser af middellevetids-udviklingen i Danmark. Der er publiceret flere videnskabelige artikler fra programmets undersøgelser af tabte gode leveår. Siden november 2004 er der via instituttets hjemmeside adgang til en voldsdatabase og rapport om omfanget og karakteren af vold mod kvinder i Danmark.

Grønlandsforskningen på instituttet beskæftigede sig i 2004 med planlægning af en opfølgning af den grønlandske sundhedsprofil fra 1993-1994 og af en international kohorteundersøgelse af hjertekarsygdom og diabetes blandt inuit. SIF deltog i arbejdet med at etablere et folkesundhedsprogram i Grønland. Der blev afsluttet et ph.d.-studie om diabetes i Grønland.

I programmet for Sundheds- og sygelighedsundersøgelser er detailplanlægningen af SUSY-2005 påbegyndt i efteråret 2004 – dels i form af gennemførelsen af en licitation

vedr. valg af tjenesteyder til dataindsamlingen, dels i form af udviklingen af undersøgelsens spørgeskemamateriale.

Inden for forskningsprogrammet om ulykker er afsluttet en undersøgelse baseret på SU-SY-2000 med data om befolkningens valg af behandlingssted som følge af ulykker. En undersøgelse af socioøkonomiske forskelle i ulykkesforekomst samt en undersøgelse af skademønstre hos børn med højfrekvente skadestuekontakter er afsluttet. Via SIF's hjemmeside er der siden november 2004 adgang til omfattende ulykkesstatistik.

Forskningsaktiviteten er for de fleste af forskningsprogrammerne øget sammenlignet med tidligere år, og årets faglige resultat har været tilfredsstillende. Resultatkontraktens opfyldelsesgrad er 91%. SIF har i alt 20 resultatmål i 2004. Heraf er der tre resultatmål, som ikke er opfyldt. Det er resultatmålene vedrørende produktion af 1,5 danske publikationer i gennemsnit pr. forskerårsværk, publicering af resultater fra projekt om sundhedskonsekvensvurdering og revidering af SIF's IT-sikkerhedspolitik.

Resultatmålet vedrørende produktion af danske publikationer er ikke opfyldt, da fokus er øget på den internationale publicering af forskningsresultater. En del af forklaringen er også et naturligt udsving af antal publiceringer indenfor et enkelt kalenderår.

Rapporten om sundhedskonsekvensvurderinger var tænkt publiceret i 2004. Arbejdets omfang var større end forventet, og derfor er publiceringen udskudt til april 2005.

Eftersom instituttet har modtaget Indenrigs- og Sundhedsministeriets koncern IT-strategi i november 2004, er revidering af SIF's sikkerhedspolitik udsat til 2005.

## **Forventninger til kommende år**

Instituttets forskning er i 2004 blevet samlet i 8 forskningsprogrammer. Forskningen vil i de kommende år blive intensiveret med fokus på disse områder. I alle forskningsprogrammer vil det blive vurderet, i hvilket omfang programmet kan levere talmateriale og analyser, der kan understøtte planlægningen i den nye kommunale og regionale struktur. Det drejer sig først og fremmest om planmateriale baseret på Sundheds- og sygelighedsundersøgelsen 2005 og evalueringer af den forebyggende indsats på regionalt og lokalt niveau (f.eks. inden for alkoholbehandling, hjerterehabilitering og støtte til handicappede børn). I 2006 vil den første nationale folkesundhedsrapport blive publiceret.

I december 2004 flyttede SIF til nye lokaler på Kommunehospitalet. De nye organisatoriske rammer vil i de kommende år blive søgt udnyttet til intensivering af samarbejdet med Københavns Universitet i det nye Center for Sundhed og Samfund. Samlokaliseringen forventes at styrke forskningsmiljøet inden for Folkesundhedsvidenskab.

# Målrapportering

## Oversigt over den samlede målopfyldelse 2004

Resultatkontrakten for 2004 er indgået mellem Indenrigs- og Sundhedsministeriets departement og SIF. Nedenfor er en oversigt over den samlede målopfyldelse.

Tabel 2. Målopfyldelse i 2004

			Vægt (resultat- kontrakt)	Vægt (resultat- mål )	Mål- resultat 2004	Mål- opfyldelse i %	Samlet målopfyld- elsesgrad
<b>Resultatmål 1.</b>							
<b>Produkter – forskning</b>							
<b>Nr.</b>		<b>Resultatmål 2004</b>					
1.	Videnskabelig aktivitet	1,3 internationale publikationer i gennemsnit pr. forskerårsværk - svarende til ca. 45 internationale videnskabelige publikationer årligt		50%	1,4	100%	
2.		1,5 danske publikationer i gennemsnit pr. forskerårsværk - svarende til ca. 50 danske videnskabelige publikationer		25%	0,7	50%	
3.		1,0 internationale foredrag pr. forskerårsværk - svarende til ca. 35 foredrag		25%	1,4	100%	
<b>I ALT</b>			<b>50%</b>	<b>100%</b>			<b>88%</b>
<b>Resultatmål 2.</b>							
<b>Produkter – overvågning og udredning</b>							
<b>Nr.</b>		<b>Resultatmål 2004</b>					
4.	Overvågning	Planlægning af den næste nationale sundheds- og sygelighedsundersøgelse mhp. dataindsamling som tilpasses en evt. ny geografisk og administrativ struktur i Danmark		40%	Planlægning i gang	100%	
5.		Videreudvikle plan for den fremtidige overvågning af forekomsten af ulykker		15%	Gennemført	100%	
6.		Implementering af plan for overvågning af alkoholforbruget blandt voksne danskere, gravide samt børn og unge		15%	Planen er implementeret	100%	
7.		Evaluere effekten af planlagt forhøjelse af aldersgrænsen ifm. køb af alkohol og tobak		15%	Igangsat	100%	
8.	Overvågning	Medvirke ved monitorering af forekomsten af de 8 folkesygdomme i Sund hele livet		15%	Igangsat	100%	
<b>I ALT</b>			<b>15%</b>	<b>100%</b>			<b>100%</b>

			Vægt (resultat- kontrakt)	Vægt (resultat- mål )	Mål- resultat 2004	Mål- opfyldelse i %	Samlet målopfyl- elsesgrad
9.	Udrednings- opgaver	Udarbejdelse af Folkesund- hedsrapport videreføres mhp. publicering i 2006		40%	Igangsat (se note nedenfor)	100%	
10.		Publicere analyse af udviklin- gen i danskernes middelevetid		15%	Gennemført	100%	
11.		Publicere resultater fra projekt om sundhedskonsekvensvur- dering (Health Impact Asses- sment)		15%	Næsten gennemført	50%	
12.		Påbegynde en kortlægning og evaluering af de forebyggende ordninger for børn og unge		15%	Igangsat	100%	
13.		Videreudvikle det forsknings- mæssige grundlag og fastlæg- gelse af indikatorer for pro- grammet Sund hele Livet		15%	Igangsat	100%	
<b>I ALT</b>			<b>10%</b>	<b>100%</b>			<b>93%</b>
<b>Resultatmål 3.</b>							
<b>Produkter – formidling</b>							
<b>Nr.</b>		<b>Resultatmål 2004</b>					
14.	Bred formidling	3 nyhedsbreve om Ulykkes- forskning og – forebyggelse		25%	3	100%	
15.		Mindst 40 præsentationer i Ugens tal for folkesundhed		50%	40	100%	
16.		Mindst 60.000 besøg på SIF's hjemmeside		25%	117.751 besøg	100%	
<b>I ALT</b>			<b>10%</b>	<b>100%</b>			<b>100%</b>
<b>Resultatmål 4.</b>							
<b>Produkter og effekter – forskeruddannelse</b>							
<b>Nr.</b>		<b>Resultatmål 2004</b>					
17.	Antal ph.d.- studerende	4 studerende		100%	6 studer- ende	100 %	
<b>I ALT</b>			<b>5%</b>	<b>100%</b>			<b>100%</b>
<b>Resultatmål 5.</b>							
<b>Intern opgavetilrettelse</b>							
<b>Nr.</b>		<b>Resultatmål 2004</b>					
18.		Samlokalisering ved KU på det tidligere Kommunehospital ved årsskifte 2004 / 2005		50%	ja	100%	
19.		IT-sikkerhedspolitik		25%	nej	0%	
20.		Udarbejdelse af status ultimo 2004 for lønudviklingen og lønstrukturer, generelt, tvær- gående og på udvalgte perso- nalegrupper i institutionen.		25%	ja	100%	
<b>I alt</b>			<b>10%</b>	<b>100%</b>			<b>75%</b>
<b>Resultatkontrakt opfyldelsesgrad i alt</b>							<b>91%</b>

Note vedrørende resultatmål 9: Udarbejdelse af National Health rapport videreføres mhp. publicering i 2005

Efter aftale med departementet og Sundhedsstyrelsen bliver publiceringen af rapporten udskudt til 2006 på grund af den kommunale strukturreform.

Det er ikke muligt at angive ressourceforbrug og økonomi på de enkelte resultatmål i kontrakten.

SIF har i alt 20 resultatmål i 2004. Heraf er der tre resultatmål, som ikke er opfyldt. Det er resultatmålene vedrørende produktion af 1,5 danske publikationer i gennemsnit pr. forskerårsværk, publicering af resultater fra projekt om sundhedskonsekvensvurdering (Health Impact Assessment) og revidering af SIF's IT-sikkerhedspolitik.

I det nedenstående afsnit vurderes og uddybes de ikke-opfyldte resultatmål, og væsentlige strategiske resultatmål analyseres og vurderes.

Nedenstående otte resultatmål er udvalgt til uddybende analyse og vurdering:

<b>Nr.</b>	<b>Produkt</b>	<b>Resultatmål 2004</b>
2.	Forskning	1,5 danske publikationer i gennemsnit pr. forskerårsværk - svarende til ca. 50 danske videnskabelige publikationer
4.	Overvågning	Planlægning af den næste nationale Sundheds- og sygelighedsundersøgelse mhp. dataindsamling, som tilpasses en evt. ny geografisk og administrativ struktur i Danmark.
6.	Overvågning	Implementering af plan for overvågning af alkoholforbruget blandt voksne danskere, gravide samt børn og unge.
7.	Overvågning	Evaluere effekten af planlagt forhøjelse af aldersgrænsen ifm. køb af alkohol og tobak.
9.	Udredningsopgaver	Udarbejdelse af National Health rapport videreføres mhp. publicering i 2005.
11.	Udredningsopgaver	Publicere resultater fra projekt om sundhedskonsekvensvurdering (Health Impact Assessment)
13.	Udredningsopgaver	Videreudvikle det forskningsmæssige grundlag og fastlægge af indikatorer for programmet Sund hele Livet.
19.	Intern opgavetilrettelse	IT-sikkerhedspolitik

## **Uddybende analyser og vurderinger af enkelte resultatmål**

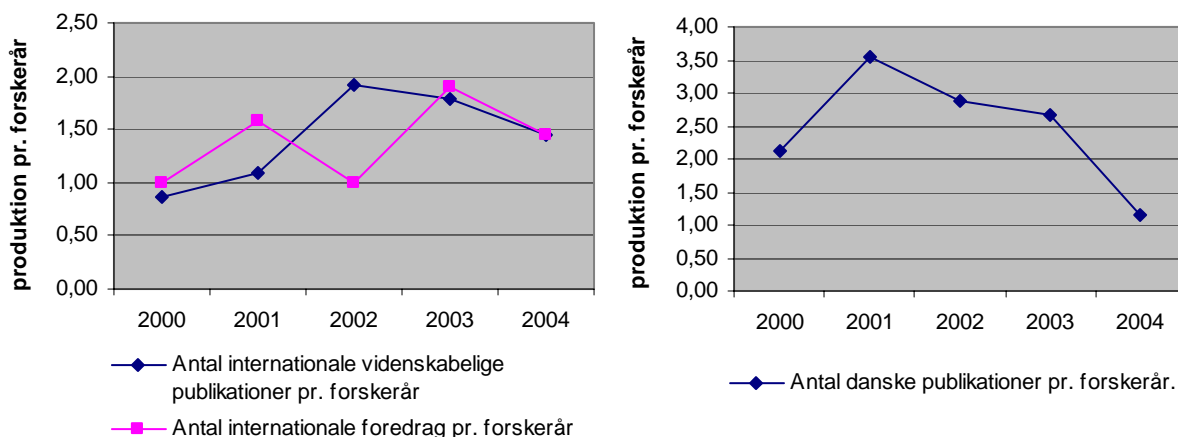
### **Forskning**

Instituttets hovedopgave er forskning. Dette ses også ud fra resultatkontrakten, hvor forskningens resultatmål er vægtet med 50% i forhold til de øvrige mål for instituttet.

Et strategisk mål for SIF's forskning er gradvis omstilling mod en øget produktion af tidsskriftartikler, der publiceres i engelsksprogede internationale videnskabelige tidsskrifter. Dette må naturligvis ske på bekostning af dansksprogede udgivelser. Denne prioritering er sket på baggrund af en international evaluering af instituttet år 2000.

I nedenstående figurer er angivet kvantitative resultater for produktionen inden for forskningen.

### Kvantitative resultater for forskningspublikationer 2000-2004



**Note:** Antallet af danske publikationer er summen af videnskabelige publikationer, populærvidenskabelige publikationer, årsrapporter og større manus.

Selvom antallet af internationale videnskabelige publikationer og foredrag har været svingende i perioden 2000-2004, så viser figuren ovenfor, at niveauet for internationaliseringen af forskningen er stigende. Samtidigt er antal danske publiceringer faldet i perioden – men ikke mere end til et niveau, hvor der fortsat udkommer mange dansksprogede publikationer rettet mod den politisk-administrative og faglige verden.

### Overvågning

Planlægningen af SIF's nationale sundheds- og sygelighedsundersøgelse for 2005 (SUSY-2005) er snart til ende – selve dataindsamlingen foretages forår/sommer 2005. I denne vil 15.000 danskere over 16 år blive interviewet om en lang række sundhedsrelaterede faktorer, fx forekomsten af folkesygdomme, sundhedsvaner, sundhedsrelateret livskvalitet og brug af sundhedsvæsenets ydelser. Undersøgelsen gøres repræsentativ på regionsniveau. På denne måde etableres der befolkningsrepræsentative tidsserier fra 1987, over 1994 og 2000 til 2005 for sundhedsudviklingen og for sundhedens determinanter. I programmet for Sundheds- og sygelighedsundersøgelser er der gennemført metodestudier til brug for detailplanlægningen af SUSY-2005. Dels et studie, der sammenligner gennemførelse af personlige interviews ved brug af computer med den traditionelle brug af spørgeskema i papirversion, dels et studie af årstidsvariationer i forekomsten af sundhed og sygelighed i befolkningen.

SUSY-2005 undersøgelsen vil inkludere flere komponenter af alkohol monitoring blandt voksne danskere, både hvad angår mængde, drikkemønster og storforbrug. Overvågningen af alkoholforbruget blandt børn og unge foregår ved hjælp af Ungeshverdag.dk.

Som et separat projekt er første runde af dataindsamlingen til SUSY-2005 gennemført til evaluering af aldersgrænsen for salg af alkohol, der blev indført 1. juli 2004. Yderligere undersøges gravides alkoholforbrug ved hjælp af undersøgelsen ”Bedre Sundhed for Mor og Barn”. Rapporten forventes publiceret i august 2005.

### **Udredningsopgaver**

Arbejdet med den første danske Folkesundhedsrapport tog fart i foråret. Den endelige disposition blev fastlagt, der blev udarbejdet et par prøvekapitler, og der blev indgået aftaler med forfatterne til langt størsteparten af afsnittene. Midt på året forelå det første udkast til ca. halvdelen af afsnittene, og resten var aftalt til aflevering først på efteråret. Det redaktionelle arbejde var så småt gået i gang, da det, efter aftale med Indenrigs- og Sundhedsministeriet og Sundhedsstyrelsen, blev besluttet at udsætte offentliggørelsen af Folkesundhedsrapporten til efteråret 2006. Udsættelsen var begrundet i ønsket om at sikre de nye regioner og storkommuner et så aktuelt planlægningsgrundlag som muligt, herunder helt friske resultater fra Sundheds- og sygelighedsundersøgelsen 2005. Arbejdet med Folkesundhedsrapporten startes følgelig op igen i foråret 2005.

Sundhedskonsekvensvurderinger (engelsk: Health Impact Assessment) betones i stigende grad internationalt som et vigtigt redskab til at vurdere samfundspolitikkers og programmers betydning for folkesundheden. Man har fx konsekvensvurderet politikområder som landbrug, miljø og trafik. Det danske projekt har kortlagt anvendelsen af sundhedskonsekvensvurderinger i kommuner, amter og i staten. Desuden gennemgås en række udenlandske eksempler og potentialet ved mere systematisk anvendelse i Danmark perspektiveres. Rapporten om sundhedskonsekvensvurderinger var tænkt publiceret i 2004. Arbejdets omfang var større end forventet, og derfor er publiceringen udskudt til april 2005.

I forbindelse med sundhedsprogrammet ”Sund hele livet” er der etableret et indikatorprogram, som har til formål at dokumentere udviklingen i folkesundheden, sundhedsadfærden og den forebyggende indsats. SIF har i samarbejde med Indenrigs- og Sundhedsministeriets departement udviklet indikatorprogrammet og har i 2004 medvirket til udarbejdelse af en rapport vedrørende forekomsten af de otte sygdomme nævnt i ”Sund hele livet”. Rapporten forventes publiceret i april 2005.

### **Intern opgavetilrettelse**

Eftersom instituttet har modtaget Indenrigs- og Sundhedsministeriets koncern IT-strategi i november 2004, er revidering af SIF's sikkerhedspolitik udsat til 2005.

# Regnskabsresultat 2004

## Indledning

Instituttets aktiviteter omfatter fire former for virksomhed:

§ 16.33.01.10. Almindelig virksomhed: Herunder udføres forsknings- og udviklingsopgaver finansieret over finanslovsbevillingen.

§ 16.33.01.90. Indtægtsdækket virksomhed: Der udføres indtægtsdækket virksomhed i forbindelse med særlige forskningsopgaver, statistisk-datalogisk rådgivningsvirksomhed samt udarbejdelse af sundhedsprofiler. Den indtægtsdækkede virksomhed omfatter desuden fremstilling og salg af publikationer.

§ 16.33.01.95. Tilskudsfinansieret forskningsvirksomhed: Ikke-kommercielle forskningsaktiviteter, der er naturlige udløbere af den ordinære aktivitet ved instituttet.

§ 16.33.01.97. Anden tilskudsfinansieret aktivitet: Omfatter aktiviteter, der ikke umiddelbart kan henføres under instituttets tilskudsfinansierede forskningsvirksomhed. Aktiviteterne finansieres med støtte fra puljemidler, fonde, organisationer, offentlige institutioner m.fl. Underkontoen har ikke været benyttet i 2004.

## Regnskabspraksis

Den tilskudsfinansierede forskningsvirksomhed kan bidrage med max. 20% af de direkte udgifter til administrationsudgifter under den almindelige virksomhed.

Alle udgifter og indtægter registreres på program- og projektniveau. SIF har en betydelig økonomisk ekstern finansiering. I år 2004 er 35% af den samlede finansiering dækket af finanslovbevillingen. Styringen af de enkelte bevillinger følges på aktivitetsniveau.

## Regnskabsprincipper

Regnskabet er udarbejdet efter de inden for staten gældende regnskabsprincipper. Instituttet er ikke omfattet af ordningen om selvstændig likviditet. Regnskabstallene er vist i løbende priser.

## Bevillingsafregning og akkumuleret resultat

Bevillingsafregningen redegør for forbrug og opsparring på hovedkonto § 16.33.01. Nedenfor i tabel 3 angives bevillingsafregningens hovedtal.

*Tabel 3. Bevillingsafregning for 2004 (mill.kr.)*

	Lønsum	Nettoudgifter Øvrig drift	(mill.kr.) I alt
<b>Resultatopgørelse - indeværende år</b>			
Bevilling (B + TB)	9,6	4,7	14,3
Regnskab	9,6	0	9,6
<b>Årets overskud</b>	<b>0</b>	<b>4,7</b>	<b>4,7</b>
<b>Opgørelse over akkumuleret resultat</b>			
Akkumuleret overskud ultimo 2003	3,7	9,9	13,6
Akkumuleret overskud primo 2004	3,7	9,9	13,6
Årets overskud (jf. resultatopgørelsen)	0	4,7	4,7
<b>Akkumuleret overskud til videreførsel ult. indeværende år</b>	<b>3,8</b>	<b>14,6</b>	<b>18,3</b>

Note 1: Pga. afrunding vil summen af kolonnerne ikke altid være identisk med totalen.

Som det fremgår af tabel 3 og 4 havde SIF en mindreforbrug på 4,7 mill.kr. i 2004, heraf vedrører 4,7 mill. kr. drift og 0,0 mill. kr. løn.. Dermed opskrives det akkumulerede overskud fra 13,6 mill.kr. til 18,3 mill.kr. ultimo 2004, heraf udgør løn 3,8 mill.kr.

Det akkumulerede videreførelsesbeløb på 18,3 mill. kr. fordeler sig mellem almindelig virksomhed på 4,8 mill. kr., indtægtsdækket virksomhed på 1,0 mill. kr. og tilskudsfinansieret forskningsvirksomhed på 12,5 mill. kr.

*Tabel 4. Akkumuleret resultat 2001-2004, § 16.33.01 (mill. kr.)*

(mill. kr.)	Primo saldo			Årets overskud			Ultimo saldo		
	Løn	Drift	I alt	Løn	Drift	I alt	Løn	Drift	I alt
2001	0,0	4,5	4,5	1,9	3,3	5,2	1,9	7,8	9,7
2002	1,9	7,8	9,7	1,9	0,9	2,7	3,8	8,7	12,4
2003	3,8	8,7	12,4	0,0	1,2	1,2	3,7	9,9	13,6
2004	3,7	9,9	13,6	0,0	4,7	4,7	3,7	14,6	18,3

Note 1: Pga. afrunding vil summen af kolonnerne ikke altid være identisk med totalen. Tallene er opgjort i løbende priser.

Tabel 4 illustrerer driftsresultater og udviklingen i det akkumulerede videreførelsesbeløb i perioden 2001 - 2004. Det fremgår at det akkumulerede videreførelsesbeløb har været stigende i perioden 2001 – 2004. Stigningen vedrører hovedsagligt driftsmidler.

Det akkumulerede videreførelsesbeløb bruges dels i forbindelse med den tilskudsfinansierede forskningsvirksomhed og dels ved instituttets flytning til kommunehospitalet ved etablering af Center for Sundhed og Samfund. Derudover fik instituttet opskrevet bevillingen på finansloven i perioden 2001-2005 til etablering af en alkoholforskningsenhed. Forskningsenheden blev først etableret i 2002, så en del af opsparingen er afsat til drift af Center for Alkoholforskning i 2006.

## Driftsregnskab

Tabel 5. Driftsregnskab for 2004 - §16.33.01 (mill. kr.)

(mill. kr.)	2003 Regnskab	2004 Regn- skab	2004 Budget	B-R	2005 Budget
<b>Indtægter</b>	<b>46,8</b>	<b>52,8</b>	<b>40,3</b>	<b>12,5</b>	<b>44,2</b>
Nettotal	14,5	14,3	14,3	0	13,9
Driftsindtægter	28,2	34,0	22,5	11,5	25,3
Forskningsprojekters bi- drag til fællesudgifter mv.	4,1	4,5	3,5	1,0	5,0
<b>Udgifter</b>	<b>45,7</b>	<b>48,1</b>	<b>40,3</b>	<b>7,8</b>	<b>44,2</b>
Lønninger	21,8	24,3	21,2	3,1	22,8
Øvrige driftsudgifter	19,8	19,3	15,6	3,7	16,4
Forskningsprojekters bi- drag til fællesudgifter mv.	4,1	4,5	3,5	1,0	5,0
<b>Resultat</b>	<b>1,2</b>	<b>4,7</b>	<b>0,0</b>	<b>4,7</b>	<b>0,0</b>

Note 1 : Budget 2005 er internt budget primo året.

Note 2 : Pga. afrunding vil summen af kolonnerne ikke altid være identisk med totalen.

Note 3: Beløbene er angivet i årets priser

Tabel 5 illustrerer SIF's samlede driftsresultat i 2004. Det samlede mindreforbrug på 4,7 mill. kr. i 2004 dækker over udgifter på 48,1 mill. kr. og indtægter på 52,8 mill. kr. Afvigelsen i relation til budgettallene for 2004 skal ses i lyset af, at instituttets forskningsvirksomhed har været større end forventet i 2004.

Årets mindreforbrug på hovedkonto §16.33.01 - Statens Institut for Folkesundhed - fordeles sig på følgende underkonti:

§16.33.01.10. Almindelig virksomhed har merforbrug på -5,0 mill. kr.

§16.33.01.90. Indtægtsdækket virksomhed har mindreforbrug på 0,8 mill. kr.

§16.33.01.95. Tilskudsfinansieret virksomhed har mindreforbrug på 8,9 mill. kr.

I nedenstående afsnit redegøres for regnskabsresultatet 2004 for de enkelte underkonti.

### Almindelig virksomhed - §16.33.01.10

Tabel 6. Bevillingsafregning og årets overskud (hele kr.)

Bevillingstype	Bevilling 2004	Regnskab 2004	Overskud/ underskud	Overskud/ underskud i % af bevillingen
Løn	9.600.000	9.563.426	36.574	0,4%
Øvrig drift	4.700.000	9.694.622	-4.994.622	-106,3%
Total	14.300.000	19.258.048	-4.958.048	-34,7%

Det fremgår af tabel 6 at der i 2004 var et merforbrug 5,0 mill. kr. på 16.33.01.10. Almindelig virksomhed. Merforbruget vedrører øvrig drift.

Merforbruget på 5,0 mill. kr. på bevillingsafregningen giver imidlertid ikke et retvisende billede, da der i 2004 er korrigeret for en fejlkontering i regnskab 2003 på 3.810.900 kr. vedrørende en forskningsindtægt fra Indenrigs- og Sundhedsministeriets udviklings- og analysepulje. Forskningsindtægten var fejlagtigt konteret på underkontoen for almindelig virksomhed i regnskab 2003. Indtægten burde have været konteret på underkontoen for tilskudsfinansieret forskningsvirksomhed. Korrigeres der for denne postering vedrørende 2003 reduceres merforbruget til 1.147.148 kr.

Årets merforbrug er en følge af, at instituttet har anvendt 1,1 mill. kr. af det akkumulerede overskud til dækning af udgifter i forbindelse med flytningen til Center for Sundhed og Samfund på kommunehospitalet i december 2004.

*Tabel 7. Opgørelse af akkumuleret resultat (hele kr.)*

Årets resultat	-4.958.048
Akkumuleret resultat ultimo 2003	9.777.430
Akkumuleret resultat ultimo 2004	4.819.382

Som der fremgår af tabel 7 nedskrives det akkumulerede videreførelsesbeløb for §16.33.01.10 Almindelig virksomhed med 5,0 mill. kr fra 9,8 mill. kr. til 4,8 mill. kr. ultimo 2004.

### **Indtægtsdækket virksomhed - §16.33.01.90**

Tabel 8 viser at der i 2004 var et mindreforbrug på 0,8 mill. kr. på konto 16.33.01.90. Indtægtsdækket virksomhed.

*Tabel 8. Resultatopgørelse (hele kr.)*

Indtægter	795.837
Udgifter	0
Driftsregnskab for 2004	795.837
Forbrug af overskud fra tidligere år	0
Årets resultat	795.837

Mindreforbruget på 0,8 mill. kr. giver imidlertid ikke et retvisende billede, da der i 2004 er korrigeret for en fejlkontering i regnskab 2003 på 377.848 kr. vedrørende en indtægt fra Bispebjerg Hospital på konsulentbistand fra SIF, som fejlagtigt var konteret som forskningsindtægt under tilskudsfinansieret forskningsvirksomhed. Indtægten burde konteres på kontoen for indtægtsdækket virksomhed. Korrigeres der for denne postering vedrørende 2003 bliver resultatet et overskud på 417.989 kr., som dermed er et udtryk for det reelle resultat på dette område.

Årets mindreforbrug på 0,8 mill. kr. videreføres til 2005.

*Tabel 9. Opgørelse af akkumuleret resultat (hele kr.)*

Årets resultat	795.837
Akkumuleret resultat ultimo 2003	236.321
Akkumuleret resultat ultimo 2004	1.032.158

Note: Tallene er opgjort i løbende priser

Som der fremgår af tabel 9 opskrives det akkumulerede videreførelsesbeløb for §16.33.01.90 Indtægtsdækket virksomhed med 0,8 mill.kr fra 0,2 mill.kr. til 1,0 mill.kr. ultimo 2004.

*Tabel 10. Virksomhedens driftssituation for perioden 2001-2004 (hele kr.)*

Driftsresultat for 2001	-682.956
Driftsresultat for 2002	150.189
Driftsresultat for 2003	80.334
Driftsresultat for 2004	417.989
Virksomhedens driftssituation	-34.444

Note 1: Tallene er opgjort i løbende priser.

Tabel 10 viser de sidste fire års driftsresultat for §16.33.01.90. Indtægtsdækket virksomhed. Driftsresultatet for 2003 og 2004 er korrigeret for indtægten på 377.848 kr. vedrørende konsulentbistand, som fejlagtigt er bogført som forskningsindtægt under tilskudsfinansieret forskningsvirksomhed.

### **Tilskudsfinansieret forskningsvirksomhed - §16.33.01.95**

*Tabel 11. Driftssituation (hele kr.)*

Årets modtagne forskningsindtægter	36.226.202
Årets udgifter til tilskudsfinansierede aktiviteter	27.348.231
At overføre til senere finansår	8.877.971
Uforbrugte forskningsindtægter fra tidligere år	3.596.305
At overføre til senere finansår	12.474.276

Som der fremgår af tabel 11 opskrives det akkumulerede videreførelsesbeløb for §16.33.01.95. Tilskudsfinansieret forskningsvirksomhed med 8,9 mill. kr. fra 3,6 mill. kr. til 12,5 mill. kr. ultimo 2004.

Mindreforbruget på 8,9 mill. kr. giver ikke et retvisende billede, da der i 2004 er korrigeret for to fejlkonteringer i regnskab 2003. En indtægt på 377.848 kr. vedrørende konsulentbistand fra SIF, var fejlagtigt konteret som forskningsindtægt under tilskudsfinansieret forskningsvirksomhed i 2003. Indtægten burde konteres på kontoen for indtægtsdækket virksomhed. En forskningsindtægt fra Indenrigs- og Sundhedsministeriets udviklings- og analysepulje på 3.810.900 kr. var fejlagtigt konteret på underkontoen for almindelig virksomhed i regnskab 2003. Indtægten burde have været konteret på under-

kontoen for tilskudsfinansieret forskningsvirksomhed. Korrigeres der for disse posteringer vedrørende 2003 bliver resultatet et overskud på 5.444.919 kr., som dermed er et udtryk for det reelle resultat på dette område.

Ikke forbrugte forskningsmidler på 12,5 mill. kr. overføres til videreførsel og færdiggørelse af større forskningsprojekter.

## Oversigt over alle finansieringskilder

*Tabel 12. Finansieringskilder 2001-2004, §16.33.01(mill. kr.)*

	R 2001	R 2002	R 2003	R 2004
Grundbevilling	11,8	13,3	13,3	15,4
Ekstra bevilling	0,5	-	-	-
Tilskudsfinansieret aktivitet	28,5	24,7	27,2	26,6
Indtægtsdækket virksomhed	0,8	-	0,9	1,51
Bogsalg	0,3	0,3	0,2	0,09
<b>I alt</b>	<b>41,9</b>	<b>38,3</b>	<b>41,6</b>	<b>43,6</b>

Stigningen i finansiering fra grundbevilling i 2002 og fremover er foranlediget af etablering af et Center for Alkoholforskning i 2002.

*Tabel 13. Finansiering efter arbejdsplanens forskningsområder år 2004 i mill. kr., §16.33.01*

Programområder	Grundbevilling	Ekstern finansiering
Alkohol	3,4	4,7
Børns sundhed	1,3	5,1
Hjertekar-sygdomme	0,3	2,8
Registerforskning vedr. udvalgte sygdomme og helbredsproblemer	0,8	4,6
Sundhed i Grønland	0,8	3,0
Sundhedsvaner, livsstil og levevilkår	0,1	0,9
Sundheds- og sygelighedsundersøgelser (SUSY)	0,3	2,8
Ulykker	1,8	2,2
Andet	1,3	2,0
Hjælpefunktioner	3,1	
Ledelse og administration	2,2	
<b>I alt</b>	<b>14,3</b>	<b>29,3</b>

Finansiering af forskningsområder i 2004 er vist i tabel 13. Intet forskningsområde er rent eksternt finansieret eller rent finansieret af grundbevillingen. De økonomisk set største programområder er alkohol, børns sundhed og registerforskning vedr. udvalgte sygdomme og helbredsproblemer.

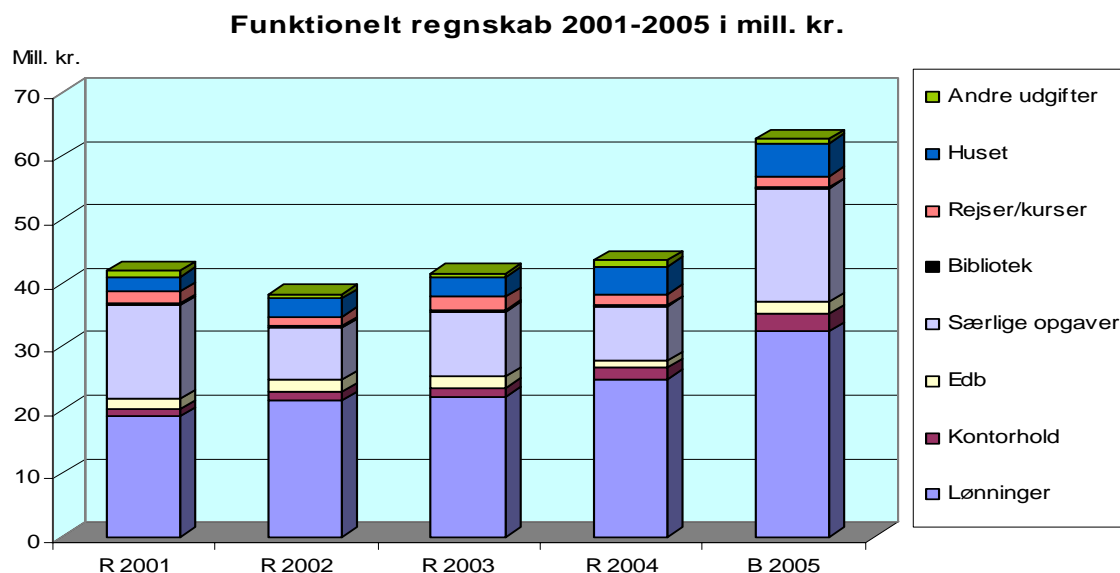
## Funktionelt regnskab

Nedenfor er driftsudgifterne fordelt på funktioner.

Tabel 14. Funktionelt regnskab/budget 2001-2005, §16.33.01(hele kr.)

Funktionskategorier	R 2001	R 2002	R 2003	R 2004	B 2005 (vers. okt. 2004)
Lønninger	18 990 816	21 517 630	22 131 859	24 864 661	32 440 894
Kontorhold	1 146 164	1 400 456	1 409 479	1 845 966	2 730 000
Edb	1 674 063	1 769 070	1 689 807	979 566	1 875 000
Særlige opgaver	14 673 258	8 323 591	10 333 102	8 637 061	17 916 400
Bibliotek	220 463	239 773	222 631	215 081	205 000
Rejser-kurser	1 893 607	1 436 320	2 003 013	1 723 003	1 720 835
Huset	2 453 429	2 902 335	3 197 231	4 411 099	5 200 000
Andre udgifter	857 492	662 443	589 934	928 083	603 316
	41 909 292	38 251 618	41 577 056	43 604 520	62 691 445

Tallene er angivet i løbende priser



De fleste udgiftsområder er stigende gennem årene, da instituttet har haft en jævn stigende vækst i aktiviteterne i perioden 2001-2004. Lønandelen er den største udgiftspost – i 2004 udgjorde lønandelen 57 % af de samlede udgifter. Lønandelen forventes at stige yderligere i 2005, som følge af en øget forskningsaktivitet.

Årsagen til at udgiften til "særlige opgaver" varierer i omfang fra år til år skyldes væsentligst, at aktiviteten i forbindelse med undersøgelser er ulige fordelt over årene, f.eks. dataindsamling og interviews til Sundheds- og sygelighedsundersøgelser.

Stigningen i funktionskategorien "huset" i 2002 og 2003 kan væsentligst henføres til indgåelse af nye lejemål i forbindelse med etableringen af Centeret for Alkoholforskning. I 2004 skyldes stigningen i indgåelse af det nye lejemål på Center for Sundhed og Samfund på det tidligere kommunehospital.

## Personaleregnskab

Organisationsdiagram er vedlagt som bilag 1.

Tabel 15. Oversigt over personaleårsværk 2000-2003 samt budget 2004

År	Ledere	Forsknings medarbejdere (AC)	HK	EDB	Andre	Årsværk i alt	Heraf årsværk dækket ved ekstern finan- siering
2001	5	30	9	3	6	53	37
2002	6	29	11	2	7	55	34
2003	5	33	11	2	10	61	36
2004	4	38	11	2	13	68	47
B2005	4	47	12	3	13	78	60

### Bredden i den faglige sammensætning

Ved udgangen af 2004 var der i alt ansat 91 personer ved instituttet. Ledelsesmæssigt drejede det sig om en direktør, to forskningsledere samt en administrationsleder. Der var i alt 38 forskere, blandt disse var otte læger og tretten var enten statistikere eller cand.scient'er. Derudover var der to mag.scient., to kultursociologer, en psykolog, en cand.polit., en cand.polyt, en jordemoder, en tandlæge, en sygeplejerske, en cand.mag., en cand.silv., en cand.arch., en cand. phil. og to B.scient.san.publ.

### Rekruttering

Rekruttering af personale til forskningsprojekter sker bredt under hensyntagen til, hvilke projekter personalet skal arbejde med. Instituttet er for tiden Danmarks største arbejdsplads for studerende ved Folkesundhedsvidenskab ved Københavns Universitet. Dette indgår med vægt i instituttets faglige rekrutteringspolitik.

Til specifikke projekter, der kræver specielle kvalifikationer, ansættes personalet ofte i tidsbegrænsede stillinger i den periode, projekter gennemføres. Administrativt personale rekrutteres fra de fagområder, stillingen hører under.

Ved udgangen af 2004 er en IT-datafagteknikerelev under uddannelse ved instituttet. Desuden har instituttet uddannet IT- og kontorelever fra fagskolerne i deres praktikperioder.

Tabel 16. Antal nyansatte og fratrådte medarbejdere (ikke timelønnede)

	2001 Regnskab	2002 Regnskab	2003 Regnskab	2004 Regnskab
Antal nyansatte	20	9	13	25
Antal fratrådte	11	7	7	16

## Påtegning af årsrapport 2004

Statens Institut for Folkesundhed aflægger hermed årsrapport for 2004 udarbejdet i overensstemmelse med Økonomistyrelsens vejledning af 1. december 2004 om årsrapporter. Der er søgt givet et dækkende billede af instituttets resultater, aktiviteter og økonomiske situation samt redegjort for bl.a. de regnskabsmæssige oplysninger, herunder det samlede finansielle resultat.

Statens Institut for Folkesundheds årsrapport for 2004 er fremlagt i henhold til Akt 63 af 11/12-2002 samt Budgetvejledningens afsnit 1.2.8.

Årsrapporten giver et retvisende billede af instituttets økonomi og faglige resultater, jf. § 41 i Finansministeriets bekendtgørelse nr. 188 af 18. marts 2001 (Regnskabsbekendtgørelsen). For så vidt angår de dele af regnskabet, der svarer til det ordinære årsregnskab, er kravene i regnskabsbekendtgørelsens § 39 opfyldt.

København, den 6. april 2005



Finn Kamper Jørgensen

København, den 2. april 2005



Ib Valsborg, departementchef

## Bilag 1: Organisationsdiagram ultimo 2004

