

Hospitalskontakter
på grund af
akut alkoholforgiftning
1995-2004

Knud Juel

18. November 2005

Hospitalskontakter på grund af akut alkoholforgiftning 1995-2004

Dette notat beskriver hospitalskontakter i Danmark på grund af akutte alkoholforgiftninger i en 10-års periode 1995-2004. Notatet indeholder dels nationale tal, dels tal for Danmarks amter, Københavns og Frederiksberg kommuner samt Bornholms Regionskommune.

Ved en *hospitalskontakt* forstås enten en indlæggelse eller et skadestuebesøg.

Alle indlæggelser i Danmark er registreret siden 1977, mens skadestuekontakterne først er fuldt registreret siden 1995. Derfor er der i en periode på ti år 1995-2004 muligt at få et overblik over alle hospitalskontakter på grund af akutte alkoholforgiftninger.

Definitioner

Der medtages heldøgnsindlæggelser med aktionsdiagnosen F10.0 (akut alkoholforgiftning) og skadestuekontakter ligeledes med diagnosen F10.0.

Denne definition kan være lidt for snæver, da der måske kan være nogle tilfælde registreret under diagnosen T51 (forgiftning med alkohol), specielt T51.0 (ethanolforgiftning) og T51.9 (alkoholforgiftning uden specifikation). Alle tilfælde af T51.0 og T51.9 udgør dog mindre end 10 procent af antallet af heldøgnsindlæggelser registreret med diagnosen F10.0 og mindre end 5 procent af antallet af skadestuekontakterne registreret med diagnosen F10.0.

En person, der kommer på skadestuen med en akut alkoholforgiftning, kan senere blive indlagt og derved også indgå som en heldøgnsindlæggelse med diagnosen. Ligeledes kan en person indlagt for en akut alkoholforgiftning senere blive overført til en anden afdeling og derved figurere to gange med diagnosen, selv om det formentlig drejer sig om samme alkoholepisode. Der er forsøgt fjernet ”dobbeltregistreringer”, hvor det kan antages, at registreringerne omhandler den samme alkoholepisode.

Resultater

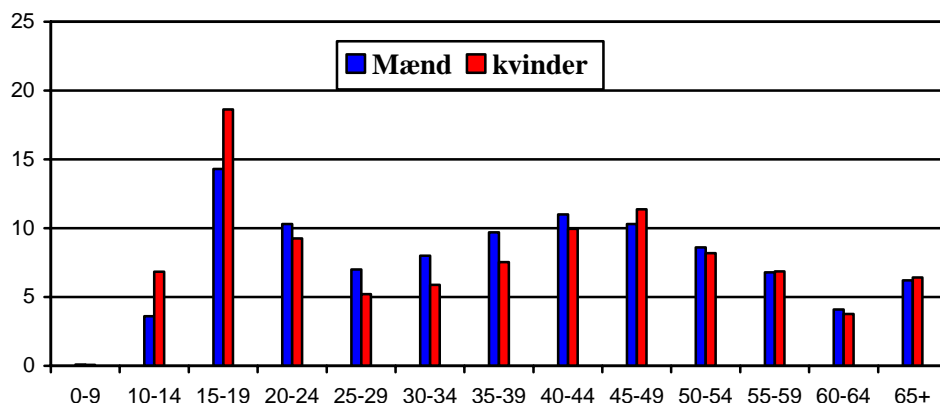
Der indledes med en analyse af hospitalskontakter på grund af akut alkoholforgiftning, opgjort henholdsvis som heldøgnsindlæggelser (figur 1) og som skadestuekontakter (figur 2). Derefter kombineres disse data med henblik på at identificere det samlede antal hospitalskontakter på grund af akut alkoholforgiftning (figur 3) og udviklingen af hospitalskontakterne beskrives i relation til køn og alder i perioden 1995-2004 (tabel 1 og figur 4-6). Afslutningsvis gives nogle tal for Danmarks amter, Københavns og Frederiksberg kommuner samt Bornholms Regionskommune.

Heldøgnsindlæggelser på grund af akut alkoholforgiftning

I de ti år 1995-2004 var der i alt 32 894 indlæggelser med akut alkoholforgiftning svarende til knap 3 300 om året. Der var 22 355 indlæggelser blandt mænd, svarende til 68% af samtlige, appendikstabel 1. Der var 10 539 indlæggelser blandt kvinder, appendikstabel 2. De fleste (88 procent) var kun indlagt en enkelt dag og kun en procent var indlagt 8 dage eller mere.

Den aldersmæssige fordeling af indlæggelserne blandt mænd og kvinder fremgår af figur 1. Næsten 15% af tilfældene blandt mænd var i aldersgruppen 15-19 år, men der var også høje andele (over 10%) i aldersgrupperne 20-24, 40-44 og 45-49. Næsten 19% af indlæggelserne blandt kvinderne var i aldersgruppen 15-19 år og der var 10% eller mere i aldersgrupperne 40-44 og 45-49.

Figur 1. Indlæggelser med alkoholforgiftning 1995-2004. Aldersmæssig fordeling i procent for mænd og kvinder

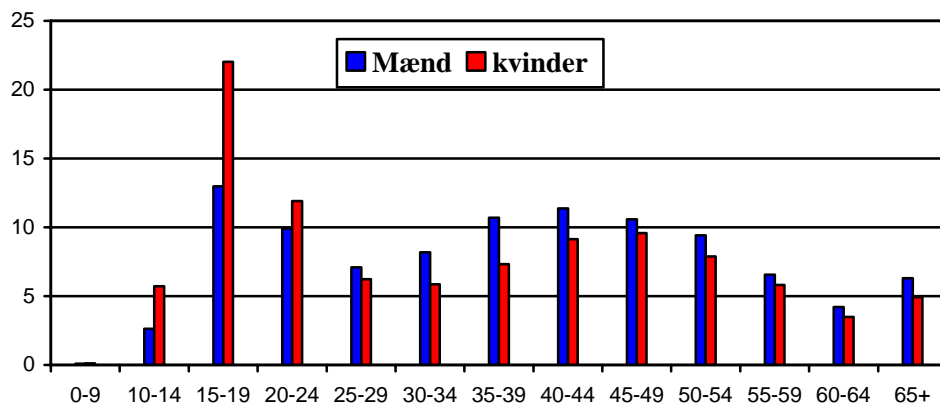


Skadestuekontakter på grund af akut alkoholforgiftning

I de 10 år 1995-2004 var der i alt 59 824 skadestuekontakter med akut alkoholforgiftning svarende til knap 6 000 om året, 68 procent var blandt mænd. Der var 40 741 skadestuekontakter blandt mænd (appendikstabel 3) og 19 083 blandt kvinder (appendikstabel 4).

Den aldersmæssige fordeling af skadestuekontakterne blandt mænd og kvinder fremgår af figur 2. Det bemærkes, at 22% af skadestuekontakterne blandt kvinder findes i aldersgruppen 15-19 år. Fordelingen minder ellers om fordelingen af indlæggelserne, figur 1.

Figur 2. Skadestuekontakter med alkoholforgiftning 1995-2004. Aldersmæssig fordeling i procent for mænd og kvinder



Hospitalskontakter på grund af akut alkoholforgiftning

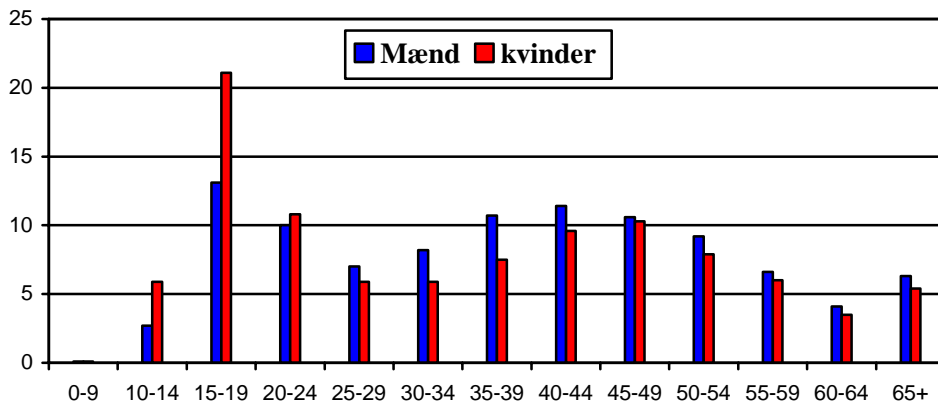
Blandt de 32 894 indlæggelser med akut alkoholforgiftning blev 414 fjernet, fordi de lå i umiddelbar forlængelse af en anden indlæggelse med samme diagnose og derfor blev betragtet som samme episode. Der var således 32 480 indlæggelser, når disse ”dubletter” var fjernet.

Blandt de 59 824 skadestuekontakter med akut alkoholforgiftning blev 406 fjernet, fordi de stammede fra samme dag og derfor blev betragtet som samme episode. Der var således 59 418 skadestuekontakter, når disse ”dubletter” var fjernet.

Ved at kombinere de 32 480 indlæggelser og de 59 418 skadestuekontakter fandtes 9 266 tilfælde, hvor datoen for indlæggelse og skadestuekontakt var den samme. Disse 9 266 tilfælde blev fjernet, fordi de blev betragtet som samme episode. Der var således i alt i de 10 år 82 632 hospitalskontakter med akut alkoholforgiftning svarende til godt 8 000 om året. Der var 56 157 hospitalskontakter blandt mænd (appendikstabel 5), svarende til 68% af samtlige og 26 475 blandt kvinder (appendikstabel 6).

Aldersfordelingen af de akutte hospitalskontakter på grund af alkoholforgiftning fremgår af figur 3. De fleste tilfælde hos mænd indtraf i aldersgruppen 15-19 år (13%) og der var over 10% af tilfældene i hver af aldersgrupperne 20-24, 35-39, 40-44 og 45-49. Hos kvinderne var de fleste tilfælde i aldersgruppen 15-19 (21%) og der var 10% i aldersgruppen 45-49.

Figur 3. Hospitalskontakter på grund af akut alkoholforgiftning 1995-2004. Aldersmæssig fordeling i procent for mænd og kvinder.



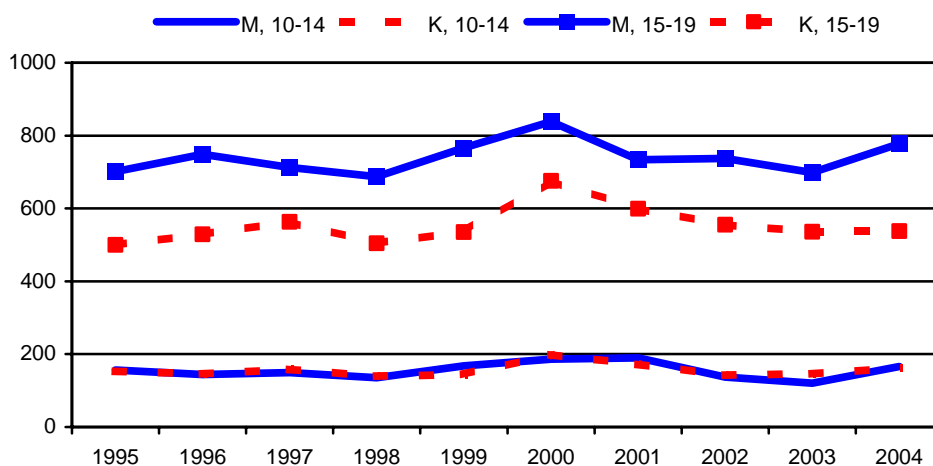
Af tabel 1 fremgår, at i de 10 år 1995-2004, undersøgelsen omfatter, var hver femte hospitalskontakt blandt personer under 20 år. Børn og unge ligger dermed på niveau med 40-49 årige (21%), som tegner sig for den største andel af hospitalskontakterne på grund af akut alkoholforgiftning.

Tabel 1. Hospitalskontakter med diagnosen akut alkoholforgiftning. Mænd og kvinder, 1995-2004

	1995	1996	1997	1998	1999	2000	2001	2002	2003	2004	I alt
0-9	15	5	15	8	11	7	3	2	5	5	76
10-14	309	290	307	275	312	385	362	279	266	328	3 113
15-19	1 201	1 278	1 276	1 191	1 301	1 514	1 333	1 292	1 235	1 316	12 937
20-24	824	864	847	780	813	953	847	869	816	792	8 405
25-29	528	591	574	541	484	594	560	551	546	530	5 499
30-34	672	710	703	677	598	644	600	494	444	552	6 094
35-39	836	878	717	834	785	839	859	752	684	654	7 838
40-44	851	897	906	872	847	866	981	894	922	849	8 885
45-49	814	834	896	882	798	874	896	870	943	847	8 654
50-54	661	726	710	796	733	691	729	733	729	797	7 305
55-59	351	396	481	483	470	557	662	642	688	703	5 433
60-64	231	249	277	316	297	341	377	387	421	453	3 349
≥65	471	467	504	450	462	493	512	546	548	591	5 044
I alt	7 764	8 185	8 213	8 105	7 911	8 758	8 721	8 311	8 247	8 417	82 632

Figur 4 viser antallet af hospitalskontakter med diagnosen akut alkoholforgiftning i hver af de ti år 1995-2004 for drenge og piger i aldersgrupperne 10-14 og 15-19. Mænd i aldersgruppen 15-19 år har haft flest hospitalskontakter i alle årene – gennemsnitligt ca. 740 om året, efterfulgt af 15-19 årige kvinder med gennemsnitligt ca. 550 om året. Til sammenligning har 10-14 årige drenge og piger haft gennemsnitligt 150-160 hospitalskontakter om året.

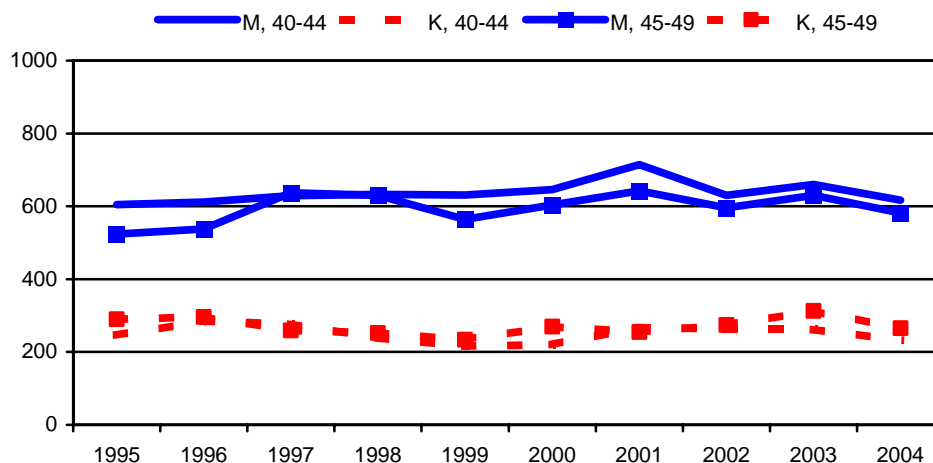
Figur 4. Hospitalskontakter med diagnosen akut alkoholforgiftning. Drenge og piger, 10-14 år



og 15-19 år

Figur 5 viser antallet af hospitalskontakter i hver af de ti år 1995-2004 for mænd og kvinder i aldersgrupperne 40-44 og 45-49. Mænd i aldersgrupperne 40-44 og 45-49 år har haft flest hospitalskontakter i perioden – henholdsvis 640 og 590 i gennemsnit. Kvinderne ligger på et noget lavere niveau i de to aldersgrupper – henholdsvis 250 og 270 i gennemsnit i de to aldersgrupper.

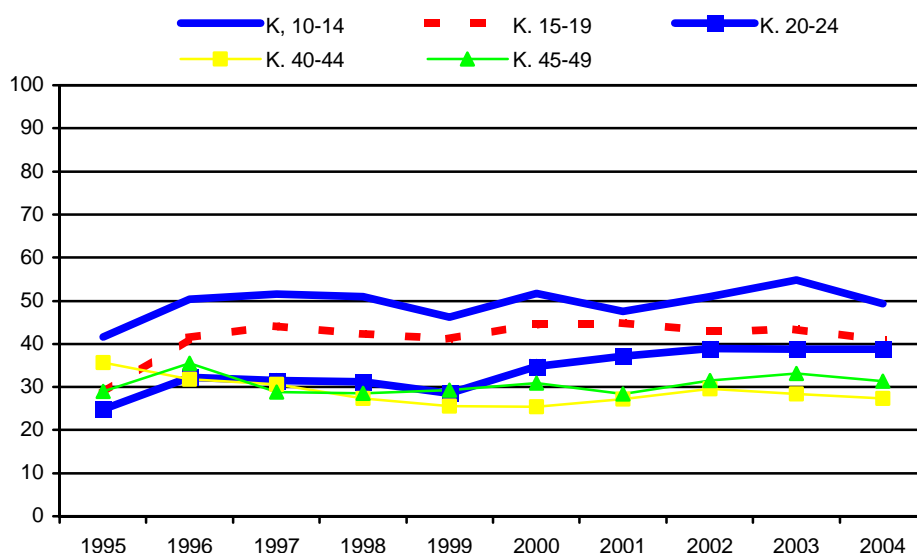
Figur 5. Hospitalskontakter med diagnosen akut alkoholforgiftning. Mænd og kvinder, 40-44



år og 45-49 år

Figur 6 viser kvindernes andel af samtlige hospitalskontakter som følge af akut alkoholforgiftning opgjort i aldersgrupperne 10-14, 15-19, 20-24, 40-44 og 45-49. I gruppen 10-14 år udgør pigernes andel halvdelen i næsten hele perioden. I aldersgruppen 20-24 er kvindernes andel steget fra omkring 30% til 40% i de seneste år.

Figur 6. Kvinders andel af hospitalskontakter med diagnose akut alkoholforgiftning, 1995-2004 i aldersgrupperne 10-14, 15-19, 20-24, 40-44 og 45-49.



Hospitalskontakter på grund af akut alkoholforgiftning i Danmarks amter

Tabel 2 viser antallet af hospitalskontakter på grund af akut alkoholforgiftning i Københavns og Frederiksberg kommuner, Bornholms Regionskommune samt i Danmarks amter i hvert af årene 1995-2004. For de fleste områder ses en forholdsvis konstant mængde kontakter i de ti år. Der er dog en kraftig stigning for Frederiksberg kommune og et kraftigt fald i Vestsjællands amt.

Tabel 2. Hospitalskontakter med diagnosen akut alkoholforgiftning. Amter, 1995-2004

	1995	1996	1997	1998	1999	2000	2001	2002	2003	2004	I alt
Københavns K.	1 370	1 383	1 296	1 367	1 480	1 524	1 605	1 481	1 506	1 536	14 548
Frederiksberg K.	81	91	102	192	121	212	240	238	304	307	1 888
Københavns A.	581	711	685	806	717	787	818	746	772	766	7 389
Frederiksborg A.	410	513	455	447	413	574	562	522	527	546	4 969
Roskilde A.	217	305	281	293	263	324	293	302	300	295	2 873
Vestsjællands A.	529	528	570	491	413	301	315	270	286	263	3 966
Storstrøms A.	401	377	351	350	390	422	401	409	354	362	3 817
Bornholms R.	29	29	40	32	50	51	61	32	26	31	381
Fyns A.	779	732	759	694	697	686	663	644	667	689	7 010
Sønderjyllands A.	303	296	278	279	273	277	301	265	235	249	2 756
Ribe A.	348	293	306	330	306	379	350	391	434	432	3 569
Vejle A.	496	557	542	478	557	532	518	472	513	576	5 241
Ringkøbing A.	190	225	199	190	223	245	221	191	199	240	2 123
Århus A.	841	880	913	903	896	1 025	994	959	904	872	9 187
Viborg A.	236	267	348	323	270	322	341	358	368	379	3 212
Nordjyllands A.	953	998	1 088	930	842	1 097	1 038	1 031	852	874	9 703
I alt	7 764	8 185	8 213	8 105	7 911	8 758	8 721	8 311	8 247	8 417	82 632

Det gennemsnitlige årlige antal hospitalskontakter for unge mænd og kvinder fremgår af tabel 3. Det fremgår, at der er ganske få tilfælde om året i Frederiksberg kommune og Bornholms Regionskommune i overensstemmelse med, at befolkningen er langt mindre i disse to regioner. Tilsvarende ses, at f.eks. Københavns kommune og Københavns amt med et relativt stort befolkningsunderlag har tilsvarende flere alkoholforgiftningstilfælde.

Tabel 3. Hospitalskontakter med diagnosen akut alkoholforgiftning i aldersgruppen 10-24 år. Amter, årligt gennemsnit 1995-2004

	Mænd			Kvinder		
	10-14	15-19	20-24	10-14	15-19	20-24
Københavns K.	16	62	73	14	53	43
Frederiksberg K.	1	4	7	1	4	4
Københavns A.	15	64	32	14	40	18
Frederiksborg A.	11	40	22	14	31	9
Roskilde A.	7	32	21	9	27	12
Vestsjællands A.	9	40	27	8	32	14
Storstrøms A.	9	41	27	8	29	11
Bornholms A.	2	6	3	2	3	2
Fyns A.	15	68	55	15	52	25
Sønderjyllands A.	7	39	21	6	30	13
Ribe A.	6	39	30	7	26	13
Vejle A.	10	57	43	13	42	23
Ringkøbing A.	5	27	21	5	22	10
Århus A.	18	81	61	18	65	42
Viborg A.	6	42	32	6	30	14
Nordjyllands A.	18	98	80	17	69	34
I alt	155	740	554	156	554	286

I tabel 4 er antallet af tilfælde sat i relation til befolkningsunderlaget og anført som antal tilfælde pr. 10 000 personer. Herved bliver det muligt at sammenligne hyppigheder mellem de forskellige områder. I hele Danmark under et er der både køns- og aldersmæssige forskelle. De laveste hyppigheder er i aldersgruppen 10-14 år, hvor raten er 10 for mænd og 11 for kvinder. De højeste hyppigheder er i aldersgruppen 15-19, hvor raten er 52 for mænd og 40 for kvinder.

Tabel 4. Hospitalskontakter med diagnosen akut alkoholforgiftning i aldersgruppen 10-24år. Amter, årlig rate pr. 10 000. Gennemsnit 1995-2004

	Mænd			Kvinder		
	10-14	15-19	20-24	10-14	15-19	20-24
Københavns K.	18	77	30	17	64	14
Frederiksberg K.	4	35	25	7	33	12
Københavns A.	8	40	18	8	26	11
Frederiksborg A.	10	41	25	13	33	12
Roskilde A.	10	53	34	14	44	22
Vestsjællands A.	10	48	34	10	40	18
Storstrøms A.	12	56	40	11	42	19
Bornholms A.	17	43	29	16	27	23
Fyns A.	11	53	36	12	42	17
Sønderjyllands A.	8	50	29	7	39	20
Ribe A.	9	54	43	10	40	20
Vejle A.	10	57	39	13	44	23
Ringkøbing A.	6	31	24	5	25	12
Århus A.	10	48	26	10	40	18
Viborg A.	7	58	46	8	44	22
Nordjyllands A.	12	68	47	12	50	22
I alt	10	52	32	11	40	17

Appendikstabeller

Appendikstabel 1. Heldøgnsindlæggelser med diagnosen akut alkoholforgiftning. Mænd, 1995-2004

Alder	1995	1996	1997	1998	1999	2000	2001	2002	2003	2004	I alt
0-9	3	0	5	3	7	2	1	0	2	1	24
10-14	78	70	81	71	88	92	101	67	70	86	804
15-19	284	296	294	264	302	364	329	333	319	411	3 196
20-24	212	212	234	205	229	275	222	242	237	229	2 297
25-29	126	171	151	140	134	177	159	158	161	186	1 563
30-34	156	189	190	188	170	189	192	155	139	214	1 782
35-39	187	210	178	224	209	251	271	209	223	212	2 174
40-44	192	203	211	190	223	256	292	277	305	318	2 467
45-49	150	170	248	214	192	220	268	246	289	301	2 298
50-54	150	167	158	184	182	178	208	219	235	244	1 925
55-59	66	89	108	114	134	152	185	178	240	253	1 519
60-64	38	59	62	72	74	109	107	113	127	149	910
≥65	100	107	130	112	111	144	171	159	173	189	1 396
I alt	1 742	1 943	2 050	1 981	2 055	2 409	2 506	2 356	2 520	2 793	22 355

Appendikstabel 2. Heldøgnsindlæggelser med diagnosen akut alkoholforgiftning. Kvinder, 1995-2004

Alder	1995	1996	1997	1998	1999	2000	2001	2002	2003	2004	I alt
0-9	0	1	1	2	.	1	1	1	0	1	8
10-14	68	62	69	65	65	91	94	60	70	77	721
15-19	186	172	180	158	186	248	205	210	202	217	1 964
20-24	70	86	79	72	64	123	125	116	125	116	976
25-29	31	51	35	52	52	67	59	55	79	68	549
30-34	52	54	72	67	56	66	65	49	62	77	620
35-39	87	86	73	78	62	74	76	82	78	99	795
40-44	84	97	84	102	80	85	118	142	146	112	1 050
45-49	89	115	120	107	110	115	125	134	147	137	1 199
50-54	60	80	75	82	75	74	85	90	105	137	863
55-59	32	50	57	63	62	69	111	95	85	98	722
60-64	21	25	35	34	28	36	31	49	64	73	396
≥65	54	59	62	44	49	75	71	83	87	92	676
I alt	834	938	942	926	889	1 124	1 166	1 166	1 250	1 304	10 539

Appendikstabel 3. Skadestuekontakter med diagnosen akut alkoholforgiftning. Mænd, 1995-2004

Alder	1995	1996	1997	1998	1999	2000	2001	2002	2003	2004	I alt
0-9	7	2	10	3	2	3	2	1	3	3	36
10-14	110	106	102	92	117	132	124	98	80	113	1 074
15-19	502	552	514	517	564	574	522	518	509	516	5 288
20-24	446	451	426	400	430	440	389	371	342	338	4 033
25-29	305	328	351	302	239	299	286	282	242	257	2 891
30-34	416	425	399	384	324	357	310	242	229	249	3 335
35-39	487	524	381	468	458	466	482	414	368	309	4 357
40-44	467	467	486	499	457	462	523	432	451	386	4 630
45-49	418	428	465	485	429	441	460	411	420	352	4 309
50-54	364	407	384	433	401	348	399	384	335	379	3 834
55-59	204	208	273	251	227	287	297	317	308	296	2 668
60-64	138	142	145	171	166	170	202	184	183	217	1 718
≥65	266	252	263	230	245	246	267	260	258	281	2 568
I alt	4 130	4 292	4 199	4 235	4 059	4 225	4 263	3 914	3 728	3 696	40 741

Appendikstabel 4. Skadestuekontakter med diagnosen akut alkoholforgiftning. Kvinder, 1995-2004

Alder	1995	1996	1997	1998	1999	2000	2001	2002	2003	2004	I alt
0-9	5	2	1	3	3	1	1	1	1	2	20
10-14	103	105	117	101	103	141	106	103	100	112	1 091
15-19	374	414	443	395	403	503	454	425	402	388	4 201
20-24	184	227	213	195	193	266	233	274	244	242	2 271
25-29	107	118	96	95	117	140	122	133	146	117	1 191
30-34	114	112	132	123	115	116	116	110	81	98	1 117
35-39	160	143	148	154	129	149	140	153	110	111	1 397
40-44	183	220	214	163	159	156	181	160	157	150	1 743
45-49	225	214	172	173	155	182	164	178	212	153	1 828
50-54	151	155	165	180	136	158	126	140	147	147	1 505
55-59	71	86	99	101	99	115	147	122	138	131	1 109
60-64	48	50	64	66	56	61	75	77	97	73	667
≥65	83	88	94	94	87	89	76	112	110	110	943
I alt	1 808	1 934	1 958	1 843	1 755	2 077	1 941	1 988	1 945	1 834	19 083

Appendikstabel 5. Hospitalskontakter med diagnosen akut alkoholforgiftning. Mænd, 1995-2004

Alder	1995	1996	1997	1998	1999	2000	2001	2002	2003	2004	I alt
0-9	10	2	13	4	8	5	2	1	4	3	52
10-14	156	144	149	135	168	186	190	137	120	166	1 551
15-19	701	749	713	687	766	838	734	737	699	778	7 402
20-24	589	586	580	537	581	621	532	531	499	485	5 541
25-29	397	443	452	406	328	412	395	385	341	368	3 927
30-34	523	558	521	507	446	480	442	347	320	400	4 544
35-39	612	670	518	628	613	643	656	542	522	462	5 866
40-44	605	612	629	633	631	646	714	630	660	617	6 377
45-49	524	538	637	630	564	604	642	596	630	582	5 947
50-54	469	515	493	557	534	482	540	534	508	547	5 179
55-59	253	279	341	335	327	393	443	452	488	494	3 805
60-64	165	180	191	223	220	249	279	268	280	327	2 382
≥65	350	331	359	320	334	340	385	378	373	414	3 584
I alt	5 354	5 607	5 596	5 602	5 520	5 899	5 954	5 538	5 444	5 643	56 157

Appendikstabel 6. Hospitalskontakter med diagnosen akut alkoholforgiftning. Kvinder, 1995-2004

Alder	1995	1996	1997	1998	1999	2000	2001	2002	2003	2004	I alt
0-9	5	3	2	4	3	2	1	1	1	2	24
10-14	153	146	158	140	144	199	172	142	146	162	1 562
15-19	500	529	563	504	535	676	599	555	536	538	5 535
20-24	235	278	267	243	232	332	315	338	317	307	2 864
25-29	131	148	122	135	156	182	165	166	205	162	1 572
30-34	149	152	182	170	152	164	158	147	124	152	1 550
35-39	224	208	199	206	172	196	203	210	162	192	1 972
40-44	246	285	277	239	216	220	267	264	262	232	2 508
45-49	290	296	259	252	234	270	254	274	313	265	2 707
50-54	192	211	217	239	199	209	189	199	221	250	2 126
55-59	98	117	140	148	143	164	219	190	200	209	1 628
60-64	66	69	86	93	77	92	98	119	141	126	967
≥65	121	136	145	130	128	153	127	168	175	177	1 460
I alt	2 410	2 578	2 617	2 503	2 391	2 859	2 767	2 773	2 803	2 774	26 475