

I dette kapitel gives en kort beskrivelse af befolkningsudviklingen på en række centrale indikatorer af betydning for befolkningens sundhed, sygelighed og dødelighed.

Køn og alder

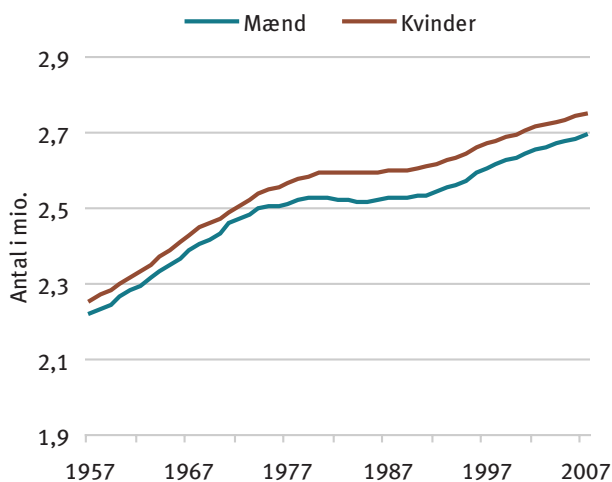
Pr. 1. januar 2007 er der 5,45 mio. indbyggere i Danmark, fordelt med 2,7 mio. mænd og 2,75 mio. kvinder. Fra 1950 og frem til 2007 er den danske befolkning vokset med godt 1,2 mio. indbyggere (figur 3.1). Der er tendens til, at den mandlige population vokser en smule mere end den kvindelige.

Gennemsnitsalderen i befolkningen er stigende og er siden 1980 steget med tre år – fra 36,7 år til 39,7 år i 2007.

Udviklingen i forskellige aldersgrupper fremgår af figur 3.2, hvor der ses en lille stigning i andelen af 65-79 årige og en markant stigning i andelen af 80-årige eller derover. I 2007 udgør denne aldersgruppe 4,1 % af hele befolkningen, hvilket er en stigning på 2,9 procentpoint eller 171.229 personer siden 1950.

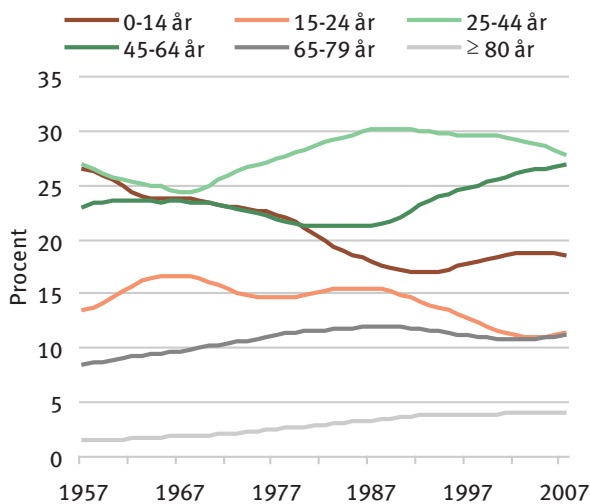
Andelen af børn i alderen 0-14 år er faldet i perioden. I 1950 var der 1,11 mio. børn i alderen 0-14 år, svarende til 26,2 % af befolkningen. Børnetallet var lavest i 1991 (17,0 %) og er siden steget svagt til 18,7 % i 2007.

Figur 3.1. Udviklingen i antal mænd og kvinder 1957-2007.



Kilde: Danmarks Statistik, Statistikbanken.

Figur 3.2. Udviklingen i befolkningsandelen i forskellige aldersgrupper i perioden 1957-2007.



Kilde: Danmarks Statistik, Statistikbanken.

Tabel 3.1. Befolkningsfremskrivningen 2005-2030. Hele befolkningen, opdelt efter køn og alder.

	2005		2010		2020		2030	
	Antal	%	Antal	%	Antal	%	Antal	%
<i>Mænd</i>								
0-15 år	554.924	10,2	542.871	9,9	502.512	9,0	518.227	9,1
16-24 år	272.910	5,0	302.142	5,5	318.920	5,7	292.786	5,2
25-44 år	777.982	14,4	724.303	13,2	661.151	11,9	683.191	12,0
45-64 år	725.186	13,4	743.940	13,6	749.438	13,4	683.593	12,1
≥ 65 år	350.569	6,5	400.046	7,3	531.693	9,5	630.806	11,1
I alt	2.681.569	49,5	2.713.302	49,5	2.763.714	49,6	2.808.603	49,5
<i>Kvinder</i>								
0-15 år	527.961	9,7	516.426	9,4	476.664	8,5	490.919	8,7
16-24 år	262.570	4,8	288.167	5,3	303.548	5,4	278.500	4,9
25-44 år	760.545	14,0	716.345	13,1	656.706	11,8	673.462	11,9
45-64 år	719.591	13,3	739.136	13,5	751.126	13,5	695.723	12,3
≥ 65 år	467.197	8,6	505.623	9,2	625.534	11,2	725.656	12,8
I alt	2.737.863	50,5	2.765.697	50,5	2.813.578	50,4	2.864.260	50,5
Alle	5.419.432		5.478.999		5.577.292		5.672.863	

Kilde: Danmarks Statistik, Statistikbanken.

Befolkningsfremskrivning 2005-2030

Danmarks Statistiks fremskrivninger af befolkningsudviklingen viser, at folketallet forventes at stige frem til 2030, hvor der forventes at være ca. 250.000 flere personer. Andelen af 65-årige eller derover forventes at stige fra 15,1 % i 2005 til 23,9 % i 2030. Det svarer til ca. en halv mio. personer. Antallet af 25-64 årige forventes at falde med ca. 250.000 personer – fra 55,0 % til 48,2 % af befolkningen. Også børnetallet forventes at aftage med ca. 70.000.

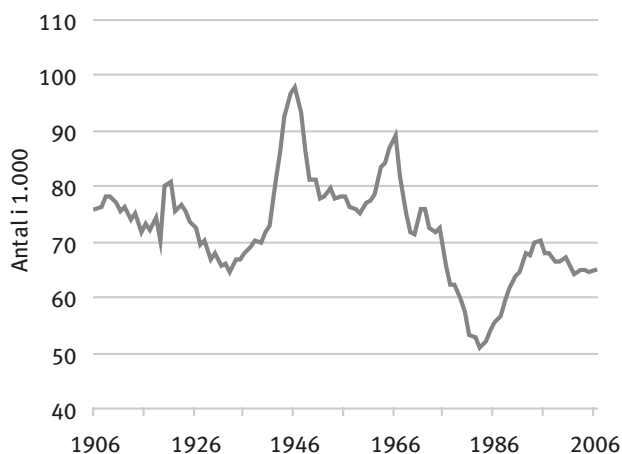
Fertilitet og fødsler

Den laveste samlede fertilitet nogensinde registreret i Danmark var i 1983 med 1,38 barn pr. kvinde i alderen 14-49 år. Siden er den samlede fertilitet steget og var i 2006 1,85 eller ca. 30 % højere.

Fødselstallet har de seneste år ligget på omkring 65.000 levendefødte. Den store stigning i antallet af levendefødte

i efterkrigsårene (figur 3.3) viser sig nu i de store ældre-årgange. Udviklingen fra 1960'erne til i dag viser generelt faldende tendens.

Figur 3.3. Udvikling i antal fødsler 1901-2006.

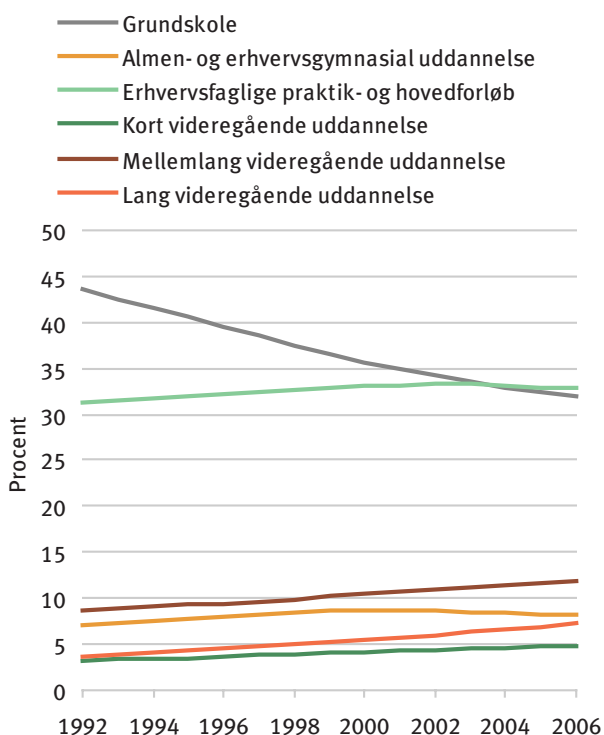


Kilde: Danmarks Statistik, Statistikbanken.

Skole- og erhvervsuddannelse

Udviklingen i befolkningens uddannelsesniveau fremgår af figur 3.4, der viser det højeste uddannelsesniveau. Uddannelsesniveaet i Danmark er generelt hævet i perioden 1992 til 2006. Der er sket et kraftigt fald i andelen af befolkningen med grundskole som højeste uddannelsesniveau, mens der ses stigende tendens på alle øvrige uddannelsesniveauer. Således er andelen med videregående uddannelse steget fra 15,7 % af befolkningen i 1992 til 22,8 % i 2006.

Figur 3.4. Udviklingen i uddannelsesniveaet (højeste uddannelse) i befolkningen 1993-2006.



Kilde: Danmarks Statistik, Statistikbanken.

Familieforhold

Andelen af enlige voksne (med eller uden børn) er steget fra 1980 (32,6 %) til 1990 (37,1 %) og er siden kun steget ganske svagt. Andelen af ægtepar (med eller uden børn) er i samme periode faldet, mens andelen af andre par (samlevende med børn, samboende uden børn samt registrerede partnerskaber) er steget fra 8,4 % til 13,9 % (tabel 3.2)

Udviklingen i andelen af enlige er meget forskellig i forskellige aldersgrupper. Således er andelen blandt de 30-39 årige steget jævnt i hele perioden – fra 18,4 % i 1980 til 28,7 % i 2006. Blandt de 60-69 årige og blandt de 80-årige eller derover har andelen af enlige ligget ret konstant på omkring henholdsvis 30 % og 74-75 % frem til 2000, hvorefter andelen i begge aldersgrupper er faldet frem mod 2006.

Tabel 3.2. Andelen (%) voksne i forskellige familietyper 1980-2006.

	1980	1990	2000	2005	2006
Enlige	32,6	37,1	37,2	37,4	37,6
Ægtepar	58,9	50,7	48,9	48,7	48,6
Andre par	8,4	12,2	13,9	13,9	13,9

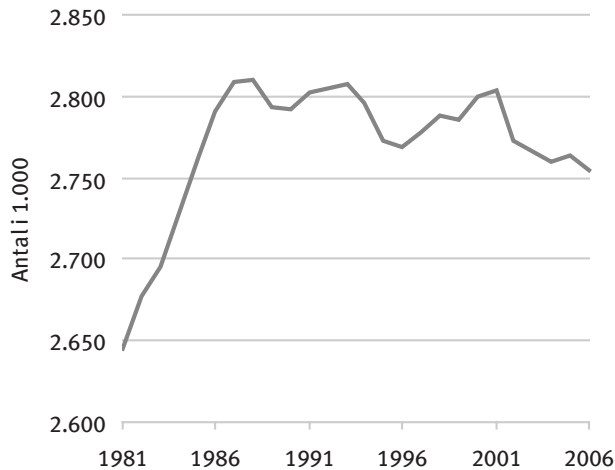
Kilde: Danmarks Statistik, Statistikbanken.

Arbejdsmarkedsforhold

Arbejdsstyrken defineres som antal beskæftigede plus antal ledige. Det fremgår af figur 3.5, at arbejdsstyrken steg kraftigt frem til 1980'erne, hvorefter den lå nogenlunde stabilt i en årrække. De seneste år er arbejdsstyrken formindsket – fra 2001 til 2006 er den formindsket med ca. 45.000 personer.

Erhvervsfrekvensen blandt mænd i alderen 16-66 år er faldet fra 86,8 % i 1981 til 79,6 % i 2006. Blandt kvinder steg erhvervsfrekvensen fra 70,8 % i 1981 til hidtil højeste niveau i 1989 (76,4 %), hvorefter den faldt til ca. 75 % i starten af 1990'erne og har siden ligget på 73-74 %. I 2006 var 73,4 % af kvinder i alderen 16-66 år i arbejdsstyrken.

Figur 3.5. Udviklingen i arbejdsstyrken 1981-2006.

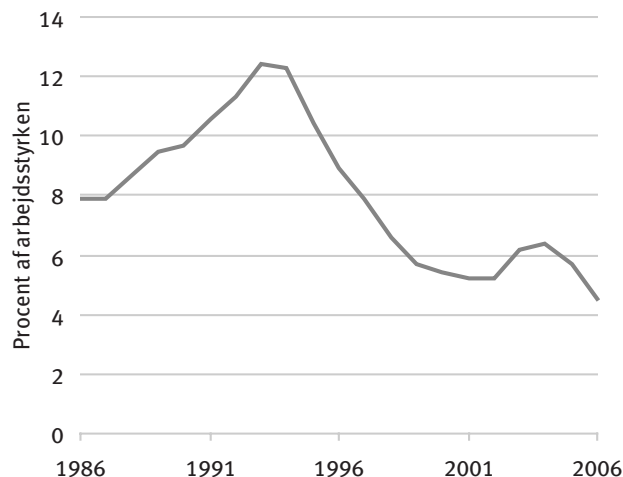


Kilde: Danmarks Statistik, Statistikbanken.

Andelen af deltidsbeskæftigede har i de senere år ligget ret stabilt på omkring 15 %.

Andelen af ledige på arbejdsmarkedet steg fra 7,9 % i 1986 til 12,4 % i 1993 og faldt til 5,2 % i 2002-2003. Ledighedsprocenten steg lidt i 2004 og 2005, men er i 2006 på det hidtil laveste niveau nogensinde – 4,5 % (figur 3.6).

Figur 3.6. Udvikling i andelen af ledige 1986-2006.



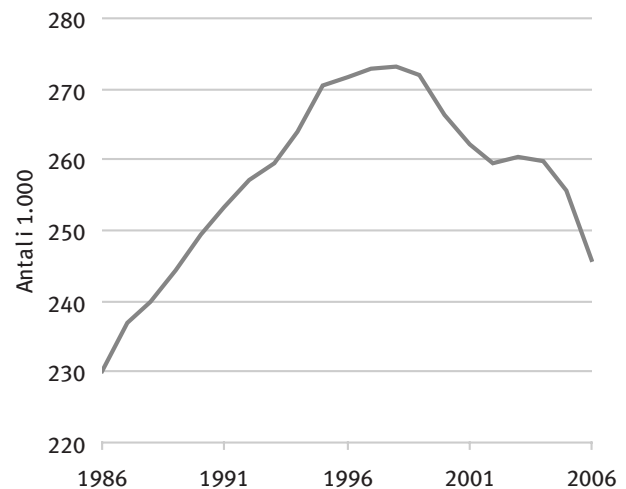
Kilde: Danmarks Statistik, Statistikbanken.

Udstødelse fra arbejdsmarkedet viser sig ultimativt i tilkendelse af førtidspension. Dårligt helbred i samspil med dårlig uddannelse giver en særlig stor risiko for udstødelse (1).

Antallet af førtidspensionister steg støt op gennem 1980'erne og 1990'erne. I 1998 toppede antallet med ca. 274.000 modtagere af førtidspension og var herefter aftagende (figur 3.7). Socialreformen i 1998 har haft en betydning for dette. Reformen havde fokus på en styrket indsats mod at fastholde flere i selvforsørgelse via øget revalidering og støttede jobs.

Den 1. jan. 2003 trådte en ny førtidspensionsreform i kraft. Den indeholder en ændring i forhold til tildeling af førtidspension, således at der fokuseres på arbejdsevne frem for begrænsning. Indførelse af reformen har formentlig haft indflydelse på antallet af nytilkendte førtidspensioner, der faldt med 6,9 procentpoint fra 2004 til 2005 (2). I 2006 blev der tildelt ca. 14.300 nye førtidspensioner, og det samlede antal førtidspensionister var ca. 245.000.

Figur 3.7. Antal modtagere af førtidspension 1986-2006.



Kilde: Danmarks Statistik, Statistikbanken.

Boligforhold

Antallet af boliger er steget med over en mio. siden 1960, og i 2006 er der i alt 2,5 mio. boliger. I takt hermed er antallet af beboere pr. husstand faldet fra 3,0 i 1960 til 2,2 i 2006. Andelen af lejeboliger er ligeledes faldet.

I 1960 havde under halvdelen af boligerne centralvarme henholdsvis eget bad. I 2006 har næsten hele boligmassen centralvarme, og mere end ni ud af ti boliger har eget bad.

Tabel 3.3. Befolkningens boligsituation 1960-2005.

	1960	1970	1980	1990	2000	2006
Antal beboede boliger (i 1.000)	1.476	1.797	2.000	2.353	2.383	2.504
Gennemsnitlig antal beboere pr. husstand	3,0	2,7	2,5	2,3	2,2	2,2
Andel udlejningsboliger	55,1	53,1	44,1	44,0	46,2	46,3
Andel med centralvarme	47,0	84,0	88,3	89,0	92,7	93,1
Andel med eget bad	45,0	71,3	84,0	89,7	94,1	95,3

Kilde: Danmarks Statistik, Statistikbanken.

Litteraturliste

1. Lissau I, Rasmussen NK, Hesse NM, Hesse U. Social differences in illness and health-related exclusion from the labour market in Denmark from 1987 to 1994. *Scand J Public Health Suppl* 2001;55:19-30.
2. Før tidspensioner: Årsstatistikker 2006. Ankestyrelsen, 2007.

