

5.3 Alkoholforbrug

Alkohol er en af de kendte forebyggelige enkeltfaktorer, der har størst indflydelse på folkesundheden i Danmark. Hvert år er der mindst 3.000 dødsfald i Danmark, der enten har haft alkohol som primær årsag eller medvirkende årsag (1). Dette svarer til 5 % af alle dødsfald. Et stort alkoholforbrug øger risikoen for en lang række lidelser, herunder mave-tarm sygdomme, kræftsygdomme, leverlidelser, lungesygdomme, muskel- og skeletsygdomme, sygdomme i kønsorganer, fosterpåvirkning og afhængighed (2). Desuden kan alkoholmisbrug og afhængighed have en lang række psykiske og sociale konsekvenser. Billedet af alkohol som en betydende risikofaktor for sygelighed og dødelighed kompliceres af, at et let til moderat forbrug har kendte positive somatiske (fysiske), psykiske og sociale virkninger (2).

På baggrund af forskningsresultater har Sundhedsstyrelsen formuleret syv anbefalinger om alkohol (3):

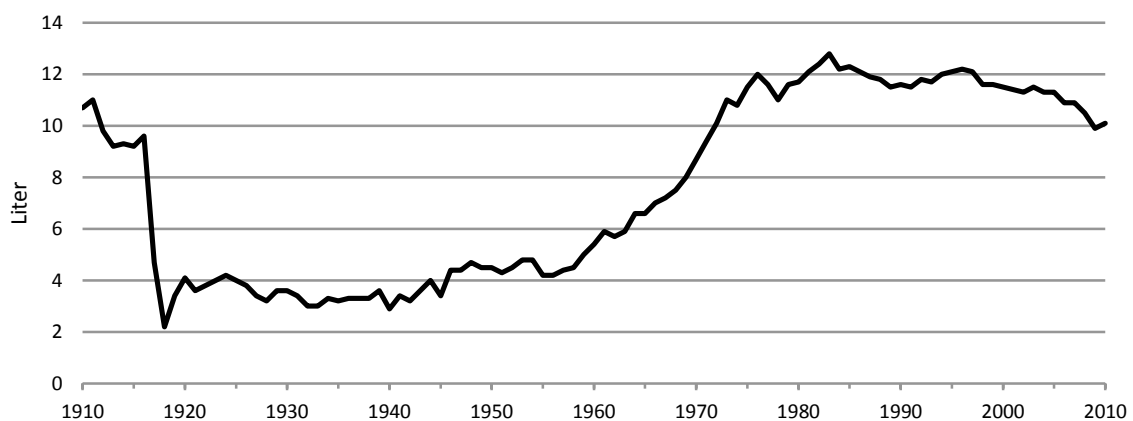
- Intet alkoholforbrug er risikofrit for helbredet.
- Drik ikke alkohol for din sundheds skyld.
- Der er en lav risiko for at blive syg på grund af alkohol ved et forbrug på 14 genstande om ugen for mænd og 7 for kvinder (lavrisikogrænse).
- Der er en høj risiko for at blive syg på grund af alkohol ved et forbrug på 21 genstande om ugen for mænd og 14 for kvinder (højrisikogrænse).
- Stop før 5 genstande ved samme lejlighed.

- Gravide skal undgå alkohol, og kvinder, der prøver at blive gravide, anbefales at undgå alkohol for en sikkerheds skyld.
- Ældre skal være særlig forsigtige med alkohol.

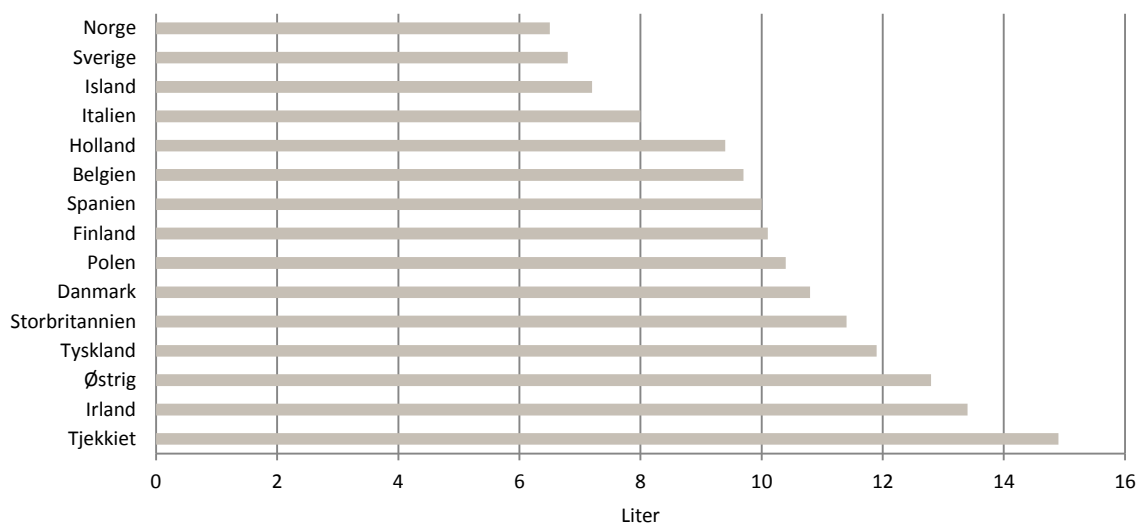
Forbruget af alkohol kan opgøres fra Skatteministeriets salgsstatistikker. Som det fremgår af figur 5.3.1 har forbruget varieret meget gennem de seneste 100 år. Alkoholforbruget næsten tredobledes i perioden 1955 til midten af 1970'erne og har været på et stort set konstant niveau i perioden fra midten af 1970'erne til midten af 1990'erne. Derefter er der sket et fald i forbruget. I 2010 drak voksne danskere (14 år eller derover) i gennemsnit ca. 10 liter ren alkohol pr. år. Sammenlignet med i 1995, hvor hver indbygger over 14 år i gennemsnit drak 12,1 liter ren alkohol, er det årlige forbrug reduceret med ca. 140 genstande pr. person eller ca. 2,7 genstande om ugen pr. person. Styrken i selvrapporterede data – i modsætning til salgsstatistikkerne – er, at de er velegnede til at belyse drikkemønstre i forskellige befolkningsgrupper.

Danmark har et højt forbrug af alkohol sammenholdt med de andre nordiske lande (figur 5.3.2). Dog svarer forbruget nogenlunde til EU-gennemsnittet (11,0 liter ren alkohol pr. indbygger over 15 år). Angivelserne må tages med visse forbehold, idet forbruget er udregnet på baggrund af officielt indenlandsk salg og tager ikke højde for fx grænsehandel og illegal handel.

Figur 5.3.1 Gennemsnitligt salg af ren alkohol i Danmark. 1910-2010. Liter pr. indbygger over 14 år



Figur 5.3.2 Gennemsnitligt salg af ren alkohol i 15 europæiske lande i 2006. Liter pr. indbygger over 15 år



Kilde: WHO-Health for all database 2011

I nærværende undersøgelse er der spurgt til alkoholforbruget i løbet af en typisk uge. Svarpersonerne blev bedt om at oplyse, hvor mange genstande han eller hun drikker på hver af ugens dage for hver af kategorierne øl, vin/hedvin og spiritus. Som det fremgår af tabel 5.3.1, er der store kønsforskelle, idet der er en dobbelt så stor andel blandt kvinder

end blandt mænd, der angiver, at de ikke har drukket alkohol inden for de seneste 12 måneder. Tabellen viser endvidere, at 12,6 % af de 16-24 årige mænd drikker 30 eller flere genstande i løbet af en typisk uge.

Tabel 5.3.1 Ugentligt alkoholforbrug blandt mænd og kvinder i forskellige aldersgrupper. Procent

	16-24 år	25-34 år	35-44 år	45-54 år	55-64 år	65-74 år	≥75 år	Alle
Mænd								
Ikke drukket alkohol inden for de seneste 12 mdr.	8,0	5,3	6,6	7,9	7,7	8,7	16,5	7,9
0 genstande	11,7	10,9	10,1	7,1	5,1	4,7	5,4	8,2
1-7 genstande	23,4	41,9	50,0	39,5	35,0	35,8	37,6	38,3
8-14 genstande	18,6	20,9	18,8	23,1	23,7	22,3	20,4	21,2
15-21 genstande	16,4	10,6	7,3	9,9	12,8	12,8	10,4	11,3
22-29 genstande	9,4	4,8	3,2	5,2	6,9	7,9	5,2	5,9
≥30 genstande	12,6	5,5	4,1	7,4	8,9	7,9	4,5	7,3
I alt	100,0	100,0	100,0	100,0	100,0	100,0	100,0	100,0
Antal svarpersoner	8.078	7.742	12.773	14.818	16.600	12.359	6.118	78.488
Kvinder								
Ikke drukket alkohol inden for de seneste 12 mdr.	9,1	13,5	13,7	12,6	14,1	19,4	36,7	15,6
0 genstande	13,3	17,0	14,3	11,0	8,6	7,4	8,7	11,8
1-7 genstande	34,8	51,7	58,8	52,3	48,4	46,5	38,0	48,5
8-14 genstande	25,4	12,7	10,0	16,8	19,2	17,5	11,3	16,1
15-21 genstande	10,4	3,4	2,0	4,7	6,0	5,6	3,2	5,0
22-29 genstande	3,7	1,0	0,6	1,3	2,0	2,0	1,1	1,6
≥30 genstande	3,3	0,7	0,6	1,3	1,8	1,6	0,9	1,4
I alt	100,0	100,0	100,0	100,0	100,0	100,0	100,0	100,0
Antal svarpersoner	10.005	10.160	16.186	17.450	17.690	12.742	7.199	91.432

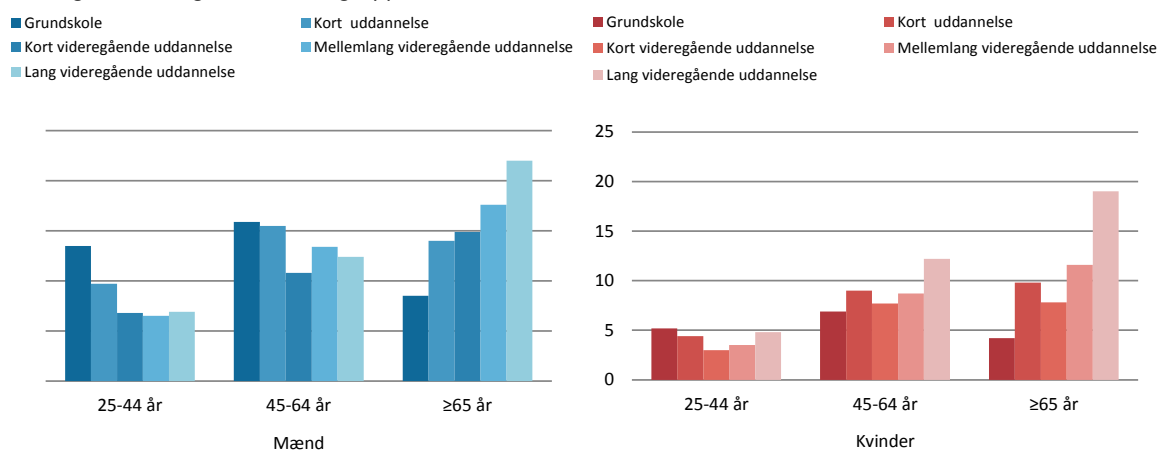
Den Nationale Sundhedsprofil 2010

Det ses af figur 5.3.3, at sammenhængen mellem uddannelsesniveau og andelen, der overskrider Sundhedsstyrelsens højrisikogrænse i forbindelse med alkoholindtagelse i løbet af en typisk uge, afhænger af alder både blandt mænd og kvinder. Blandt mænd er andelen, der overskrider højrisikogrænsen, størst blandt dem med grundskole som højeste uddannelsesniveau i aldersgruppen 25-44 år, mens andelen er størst blandt dem med en lang videregående uddannelse i aldersgruppen 65 år eller derover. Blandt kvinder ses der ingen klar sammenhæng mellem uddannelsesniveau og andelen, der overskrider højrisikogrænsen i aldersgrup-

pen 25-44 år. I aldersgruppen 65 år eller derover er andelen klart størst i gruppen af kvinder med en lang videregående uddannelse.

I alt 28,3 % af den voksne befolkning oplyser, at de aldrig drikker mere end fem genstande ved samme lejlighed (såkaldt binge drinking). Tabel 5.3.2 viser, at andelen er markant større blandt kvinder (37,3 %) end blandt mænd (19,0 %). Både blandt mænd og kvinder er andelen størst i den ældste aldersgruppe.

Figur 5.3.3 Andel, der overskrider Sundhedsstyrelsens højrisikogrænse i forbindelse med alkoholindtagelse (21 pr. uge for mænd og 14 pr. uge for kvinder) i løbet af en typisk uge, blandt mænd og kvinder (25 år eller derover) i forskellige alders- og uddannelsesgrupper. Procent



Den Nationale Sundhedsprofil 2010

Tabel 5.3.2 Binge drinking (mere end fem genstande ved samme lejlighed) blandt mænd og kvinder i forskellige aldersgrupper. Procent

	16-24 år	25-34 år	35-44 år	45-54 år	55-64 år	65-74 år	≥75 år	Alle
Mænd								
Ikke drukket alkohol inden for de seneste 12 mdr.	7,9	5,2	6,5	7,8	7,6	8,5	15,7	7,7
Aldrig	5,5	4,8	6,4	8,6	12,9	21,3	39,0	11,3
Sjældent	23,1	38,7	50,2	45,9	47,4	49,4	37,4	42,5
Månedligt	27,9	31,1	23,2	19,3	15,7	10,8	4,1	20,5
Ugentligt	35,1	19,5	12,0	15,2	12,6	7,2	2,3	15,9
Næsten dagligt eller dagligt	0,6	0,7	1,6	3,2	3,8	2,8	1,6	2,1
I alt	100,0	100,0	100,0	100,0	100,0	100,0	100,0	100,0
Antal svarpersoner	8.173	7.821	12.883	14.954	16.818	12.653	6.435	79.737
Kvinder								
Ikke drukket alkohol inden for de seneste 12 mdr.	9,0	13,4	13,6	12,4	13,8	18,6	34,1	15,3
Aldrig	7,6	11,6	15,7	19,1	27,4	38,8	46,2	22,0
Sjældent	29,9	50,3	56,1	51,5	46,2	35,8	17,5	43,4
Månedligt	31,3	18,0	11,3	11,3	7,9	4,3	0,9	12,6
Ugentligt	22,0	6,5	3,1	5,0	3,8	1,9	0,7	6,2
Næsten dagligt eller dagligt	0,2	0,2	0,3	0,7	0,7	0,7	0,6	0,5
I alt	100,0	100,0	100,0	100,0	100,0	100,0	100,0	100,0
Antal svarpersoner	10.126	10.283	16.320	17.639	18.018	13.218	7.740	93.344

Den Nationale Sundhedsprofil 2010

Tabel 5.3.3 viser, at 11,0 % af mændene og 6,2 % af kvinderne drikker alkohol dagligt. For både mænd og kvinder stiger andelen markant med stigende alder frem til 65-års alderen, hvorefter andelen er nogenlunde konstant. Således er det kun henholds-

vis 0,6 % og 0,1 % blandt mænd og kvinder i aldersgruppen 16-24 år, der drikker alkohol dagligt, mens det er henholdsvis 28,7 % og 14,5 % i aldersgruppen 75 år eller derover.

Tabel 5.3.3 Drikkefrekvens (dage pr. uge, der drikkes alkohol) blandt mænd og kvinder i forskellige aldersgrupper. Procent

	16-24 år	25-34 år	35-44 år	45-54 år	55-64 år	65-74 år	≥75 år	Alle
Mænd								
Ikke drukket alkohol inden for de seneste 12 mdr.	7,9	5,2	6,5	7,8	7,6	8,5	16,0	7,7
0-1 dage	61,8	58,5	49,0	34,7	26,2	24,4	26,6	41,7
2 dage	20,9	19,2	18,1	17,8	15,1	13,8	10,8	17,2
3 dage	5,4	8,5	10,2	12,9	12,9	9,9	7,6	10,0
4 dage	1,7	4,2	5,8	7,4	7,5	6,2	3,8	5,5
5 dage	1,0	2,2	4,2	5,7	6,9	6,2	3,5	4,3
6 dage	0,5	1,1	1,8	3,4	4,2	4,1	3,0	2,5
7 dage	0,6	1,1	4,4	10,3	19,7	27,0	28,7	11,0
I alt	100,0	100,0	100,0	100,0	100,0	100,0	100,0	100,0
Antal svarpersoner	8.160	7.806	12.885	14.965	16.799	12.534	6.324	79.473
Kvinder								
Ikke drukket alkohol inden for de seneste 12 mdr.	9,0	13,4	13,6	12,5	13,9	19,1	35,6	15,4
0-1 dage	75,3	69,6	59,3	45,4	36,6	32,5	31,3	51,3
2 dage	12,8	10,8	13,1	16,5	15,7	12,9	8,3	13,2
3 dage	2,2	3,4	6,9	10,1	11,1	9,0	4,7	7,0
4 dage	0,4	1,6	3,0	5,3	4,9	4,4	2,3	3,3
5 dage	0,1	0,5	1,9	3,3	4,0	3,9	2,0	2,3
6 dage	0,1	0,3	0,8	1,6	2,1	2,5	1,3	1,2
7 dage	0,1	0,4	1,5	5,3	11,5	15,8	14,5	6,2
I alt	100,0	100,0	100,0	100,0	100,0	100,0	100,0	100,0
Antal svarpersoner	10.117	10.261	16.290	17.607	17.868	12.934	7.386	92.463

Den Nationale Sundhedsprofil 2010

Forekomsterne fra 2010 er ikke direkte sammenlignelige med forekomsterne fra de tidligere SUSY-undersøgelser på grund af en ændret dataindsamlingsmetode samt ændringer i spørgsmålsformuleringer og svarkategorier. I SUSY-2010 undersøgelsen blev svarpersonen bedt om at angive, hvor mange genstande han eller hun har drukket på hver af dagene i en typisk uge for hver af kategorierne øl, hvidvin, rødvin, hedvin og spiritus. I de tidligere undersøgelser skulle svarpersonen kun angive det totale antal genstande, som han eller hun drukket på hver af dagene i den seneste uge. Det er velkendt, at det selvrapporterede alkoholforbrug øges

jo mere detaljeret, der spørges (4). De nævnte forhold gør det vanskeligt at vurdere udviklingen i alkoholforbruget i perioden 2000 til 2010, hvorfor resultaterne bør tolkes med stor forsigtighed.

I de efterfølgende opslagstabeller belyses andelen, der overskrider højrisikogrænsen, andelen, der overskrider lavrisikogrænsen, andelen, der jævnligt (hver måned) drikker mere end fem genstande ved samme lejlighed, samt andelen, der gerne vil ned-sætte alkoholforbruget blandt personer, der overskrider højrisikogrænsen.

1. Juel K, Sørensen J, Brønnum-Hansen H. Risikofaktorer og folkesundhed i Danmark. København: Statens Institut for Folkesundhed, 2006.

2. Grønbæk M. Alkohol. I: Kjølner M, Juel K, Kamper-Jørgensen F, red. Folkesundhedsrapporten Danmark 2007. København: Statens Institut for Folkesundhed, Syddansk Universitet, 2007.

3. Sundhedsstyrelsen. Sundhedsstyrelsens nye udmelding vedrørende alkohol. København: Sundhedsstyrelsen, 2010.

4. Ekholm O, Strandberg-Larsen K, Christensen K, Grønbæk M. Comparison of assessment methods for self-reported alcohol consumption in health interview surveys. Eur J Clin Nutr. 2008; 62: 286-291.

Andel, der overskrider Sundhedsstyrelsens højrisikogrænse i forbindelse med alkoholindtagelse

	Procent	OR	95 % sikkerhedsgrenser	Antal svarepersoner
År				
1987				
1994	11,0	1,06	(0,94-1,19)	3.130
2000	11,8	1,17	(1,10-1,23)	16.688
2005	14,3	1,47	(1,39-1,55)	14.566
2010	10,6	1		169.920
Mænd				
16-24 år	22,0	1,96	(1,80-2,12)	8.078
25-34 år	10,4	0,80	(0,73-0,89)	7.742
35-44 år	7,3	0,54	(0,49-0,60)	12.773
45-54 år	12,6	1		14.818
55-64 år	15,8	1,30	(1,21-1,40)	16.600
65-74 år	15,8	1,30	(1,20-1,41)	12.359
≥75 år	9,6	0,74	(0,66-0,83)	6.118
Alle mænd	13,3			78.488
Kvinder				
16-24 år	17,4	2,65	(2,43-2,89)	10.005
25-34 år	5,1	0,68	(0,60-0,77)	10.160
35-44 år	3,3	0,42	(0,38-0,48)	16.186
45-54 år	7,4	1		17.450
55-64 år	9,7	1,36	(1,25-1,48)	17.690
65-74 år	9,2	1,27	(1,16-1,39)	12.742
≥75 år	5,2	0,69	(0,61-0,79)	7.199
Alle kvinder	8,0			91.432
Uddannelse				
Under uddannelse	18,8			11.918
Grundskole	8,9	0,82	(0,75-0,89)	18.438
Kort uddannelse	12,0	1,12	(1,06-1,19)	58.231
Kort videregående uddannelse	7,4	0,85	(0,78-0,92)	18.112
Mellemlang videregående uddannelse	8,4	1		31.896
Lang videregående uddannelse	9,8	1,11	(1,03-1,19)	16.755
Anden uddannelse	8,0	0,75	(0,67-0,84)	7.558
Erhvervmæssig stilling				
Beskæftiget	8,6	1		91.353
Arbejdsløs, herunder i aktivering	14,5	1,89	(1,71-2,08)	5.894
Førtidspensionist	12,6	1,45	(1,31-1,60)	6.048
Efterlønsmodtager	13,3			6.635
Alderspensionist	10,2			35.317
Andet	10,7			4.371
Samlivsstatus				
Gift	8,1	1		100.537
Samlevende	9,5	1,30	(1,22-1,39)	19.048
Enlig (separeret, skilt)	12,6	1,66	(1,55-1,79)	10.419
Enlig (enkestand)	8,8	1,19	(1,08-1,31)	9.091
Enlig (ugift)	17,7	2,19	(2,07-2,32)	24.853
Etnisk baggrund				
Dansk	11,0	1		159.931
Anden vestlig	10,1	0,96	(0,86-1,07)	4.584
Ikke-vestlig	4,5	0,37	(0,32-0,43)	5.405
Region				
Hovedstaden	12,8	1,36	(1,32-1,40)	52.271
Sjælland	10,6	1,06	(1,02-1,11)	19.957
Syddanmark	8,6	0,84	(0,80-0,87)	37.412
Midtjylland	10,6	1,05	(1,01-1,09)	36.140
Nordjylland	8,3	0,79	(0,75-0,83)	24.140

Sundheds- og sygelighedsundersøgelserne og Den Nationale Sundhedsprofil 2010

Overskridelse af højriskgrænsen

Køn og alder: I alt 10,6 % af den voksne befolkning overskrider Sundhedsstyrelsens højriskgrænse i forbindelse med alkoholindtagelse i en typisk uge. Højriskgrænsen er 21 genstande pr. uge for mænd og 14 genstande pr. uge for kvinder. I alle aldersgrupper overskrider en større andel blandt mænd end blandt kvinder højriskgrænsen. De største andele ses i aldersgruppen 16-24 år for både mænd og kvinder. Andelen er også stor blandt mænd i aldersgrupperne 55-64 år og 64-74 år.

Uddannelse: Der ses overordnet ingen tydelig sammenhæng mellem uddannelsesniveau og andelen, der overskrider højriskgrænsen. Der er imidlertid nogle markante aldersforskelle (se figur 5.3.3).

Erhvervsmæssig stilling: Forekomsten af personer, der overskrider højriskgrænsen, er højere blandt arbejdsløse (14,5 %) og førtidspensionister (12,6 %) end blandt beskæftigede (8,6 %).

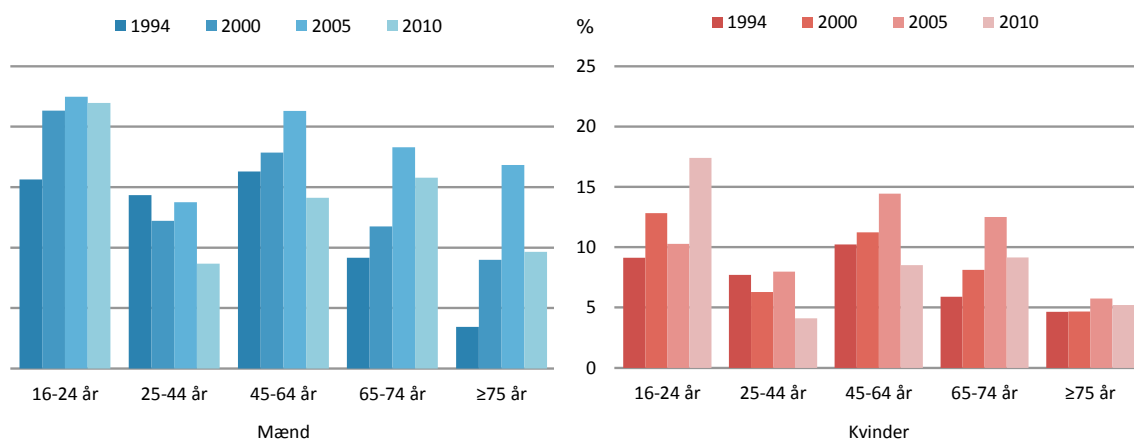
Samlivsstatus: Andelen, der overskrider højriskgrænsen, er størst blandt enlige (ugifte) og mindst blandt gifte.

Etnisk baggrund: De højeste forekomster af personer, der overskrider højriskgrænsen, ses i grupperne med dansk (11,0 %) og anden vestlig (10,1 %) baggrund. I gruppen med ikke-vestlig baggrund er forekomsten (4,5 %).

Region: Sammenlignet med landsgennemsnittet ses der en højere forekomst af personer, der overskrider højriskgrænsen, i Region Hovedstaden (12,8 %), Region Sjælland (10,6 %) og Region Midtjylland (10,6 %) og en lavere forekomst i Region Nordjylland (8,3 %) og Region Syddanmark (8,6 %).

Udvikling: På grund af ændringer i dataindsamlingsmetode, spørgsmålsformuleringer og svarkategorier er det vanskeligt at vurdere udviklingen i andelen, der overskrider højriskgrænsen, i perioden 2000 til 2010, hvorfor resultaterne bør tolkes med stor forsigtighed.

Andel, der overskrider Sundhedsstyrelsens højriskgrænse i forbindelse med alkoholindtagelse. 1994-2010. Procent



Andel, der overskrider Sundhedsstyrelsens lavrisikogrænse i forbindelse med alkoholindtagelse

	Procent	OR	95 % sikkerhedsgrenser	Antal svarepersoner
År				
1987				
1994	26,2	1,12	(1,03-1,22)	3.130
2000	27,7	1,24	(1,19-1,29)	16.688
2005	29,8	1,38	(1,32-1,44)	14.566
2010	24,3	1		169.920
Mænd				
16-24 år	38,3	2,15	(2,01-2,29)	8.078
25-34 år	21,0	0,92	(0,85-0,99)	7.742
35-44 år	14,6	0,59	(0,55-0,63)	12.773
45-54 år	22,5	1		14.818
55-64 år	28,6	1,38	(1,30-1,46)	16.600
65-74 år	28,5	1,38	(1,29-1,47)	12.359
≥75 år	20,1	0,87	(0,80-0,94)	6.118
Alle mænd	24,5			78.488
Kvinder				
16-24 år	42,8	2,36	(2,22-2,50)	10.005
25-34 år	17,8	0,68	(0,64-0,73)	10.160
35-44 år	13,2	0,48	(0,45-0,51)	16.186
45-54 år	24,1	1		17.450
55-64 år	28,9	1,28	(1,21-1,35)	17.690
65-74 år	26,7	1,14	(1,08-1,21)	12.742
≥75 år	16,6	0,62	(0,58-0,68)	7.199
Alle kvinder	24,1			91.432
Uddannelse				
Under uddannelse	39,7			11.918
Grundskole	18,0	0,55	(0,52-0,58)	18.438
Kort uddannelse	24,8	0,91	(0,87-0,94)	58.231
Kort videregående uddannelse	20,7	0,80	(0,76-0,84)	18.112
Mellemlang videregående uddannelse	23,9	1		31.896
Lang videregående uddannelse	25,0	1,14	(1,09-1,20)	16.755
Anden uddannelse	17,9	0,60	(0,55-0,65)	7.558
Erhvervmæssig stilling				
Beskæftiget	21,4	1		91.353
Arbejdsløs, herunder i aktivering	25,6	1,26	(1,17-1,36)	5.894
Førtidspensionist	20,1	0,77	(0,72-0,84)	6.048
Efterlønsmodtager	31,0			6.635
Alderspensionist	23,8			35.317
Andet	22,7			4.371
Samlivsstatus				
Gift	20,4	1		100.537
Samlevende	24,2	1,33	(1,27-1,39)	19.048
Enlig (separeret, skilt)	25,1	1,23	(1,17-1,30)	10.419
Enlig (enkestand)	21,3	0,98	(0,92-1,05)	9.091
Enlig (ugift)	35,4	1,88	(1,80-1,96)	24.853
Etnisk baggrund				
Dansk	25,2	1		159.931
Anden vestlig	24,1	0,96	(0,89-1,04)	4.584
Ikke-vestlig	8,9	0,27	(0,25-0,31)	5.405
Region				
Hovedstaden	28,8	1,37	(1,34-1,40)	52.271
Sjælland	23,4	1,01	(0,97-1,04)	19.957
Syddanmark	20,8	0,86	(0,84-0,89)	37.412
Midtjylland	24,1	1,03	(1,01-1,06)	36.140
Nordjylland	20,0	0,81	(0,79-0,84)	24.140

Sundheds- og sygelighedsundersøgelserne og Den Nationale Sundhedsprofil 2010

Overskridelse af lavrisikogrænsen

Køn og alder: I alt 24,3 % af den voksne befolkning overskrider Sundhedsstyrelsens lavrisikogrænse i forbindelse med alkoholindtagelse i løbet af en typisk uge. Lavrisikogrænsen er 14 genstande pr. uge for mænd og 7 genstande pr. uge for kvinder. Der ses ingen nævnefærdig forskel på andelen blandt mænd (24,5 %) og kvinder (24,1 %). De største andele ses for både mænd og kvinder i aldersgruppen 16-24 år.

Uddannelse: Overordnet ses der ingen sammenhæng mellem højeste fuldførte uddannelsesniveau og andelen, der overskrider lavrisikogrænsen. Der ses dog en klar sammenhæng i de ældste aldersgrupper, idet andelen er markant større blandt personer med en lang videregående uddannelse sammenlignet med personer med grundskole som højeste uddannelsesniveau. I de yngre aldersgrupper ses der ingen systematisk sammenhæng (data ikke vist).

Erhvervsmæssig stilling: Der ses en højere forekomst af personer, der overskrider lavrisikogrænsen, blandt arbejdsløse (25,6 %) end blandt beskæftigede (21,4 %) og førtidspensionister (20,1 %).

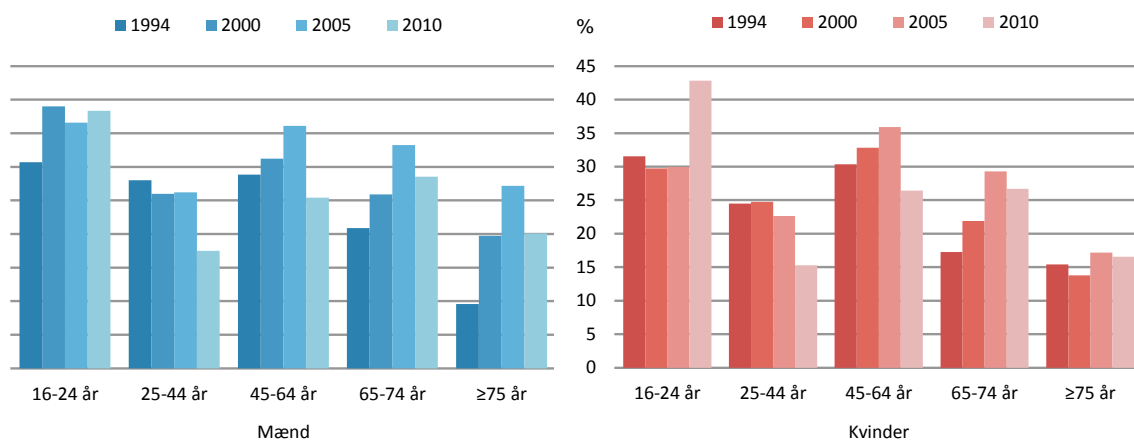
Samlivsstatus: Blandt samlevende og enlige (separerede, skilte og ugifte) ses en højere forekomst af personer, der overskrider lavrisikogrænsen, sammenlignet med gifte.

Etnisk baggrund: Forekomsten af personer, der overskrider lavrisikogrænsen, er markant lavere i gruppen med ikke-vestlig baggrund (8,9 %) end i grupperne med dansk (25,2 %) og anden vestlig (24,1 %) baggrund.

Region: I Region Hovedstaden og Region Midtjylland ses en højere forekomst af personer, der overskrider lavrisikogrænsen, i forhold til landsgennemsnittet. I Region Syddanmark og Region Nordjylland er forekomsten lavere end i Danmark som helhed.

Udvikling: På grund af ændringer i dataindsamlingsmetode, spørgsmålsformuleringer og svarkategorier er det vanskeligt at vurdere udviklingen i andelen, der overskrider lavrisikogrænsen, i perioden 2000 til 2010, hvorfor resultaterne bør tolkes med stor forsigtighed.

Andel, der overskrider Sundhedsstyrelsens lavrisikogrænse i forbindelse med alkoholindtagelse. 1994-2010. Procent



Andel, der jævnligt (hver måned) drikker mere end fem genstande ved samme lejlighed

	Procent	OR	95 % sikkerhedsgrænser	Antal svarpersoner
År				
1987				
1994				
2000				
2005				
2010	28,7	1		173.081
Mænd				
16-24 år	63,5	2,87	(2,70-3,06)	8.173
25-34 år	51,3	1,74	(1,64-1,85)	7.821
35-44 år	36,9	0,96	(0,91-1,02)	12.883
45-54 år	37,7	1		14.954
55-64 år	32,1	0,78	(0,74-0,82)	16.818
65-74 år	20,8	0,43	(0,41-0,46)	12.653
≥75 år	8,0	0,14	(0,13-0,16)	6.435
Alle mænd	38,5			79.737
Kvinder				
16-24 år	53,5	5,61	(5,27-5,97)	10.126
25-34 år	24,7	1,60	(1,50-1,71)	10.283
35-44 år	14,6	0,84	(0,78-0,89)	16.320
45-54 år	17,0	1		17.639
55-64 år	12,5	0,70	(0,65-0,74)	18.018
65-74 år	6,8	0,36	(0,33-0,39)	13.218
≥75 år	2,2	0,11	(0,09-0,13)	7.740
Alle kvinder	19,2			93.344
Uddannelse				
Under uddannelse	57,6			12.055
Grundskole	15,2	0,68	(0,64-0,73)	19.251
Kort uddannelse	30,3	0,96	(0,92-1,00)	59.050
Kort videregående uddannelse	22,4	0,88	(0,83-0,92)	18.395
Mellemlang videregående uddannelse	25,0	1		32.188
Lang videregående uddannelse	33,6	1,15	(1,09-1,21)	16.873
Anden uddannelse	18,7	0,59	(0,54-0,64)	7.735
Erhvervmæssig stilling				
Beskæftiget	30,9	1		92.189
Arbejdsløs, herunder i aktivering	33,9	1,01	(0,94-1,09)	5.971
Førtidspensionist	18,0	0,65	(0,60-0,71)	6.253
Efterlønsmodtager	19,0			6.740
Alderspensionist	9,7			36.734
Andet	20,1			4.446
Samlivsstatus				
Gift	21,1	1		102.107
Samlevende	39,4	1,55	(1,49-1,62)	19.236
Enlig (separeret, skilt)	24,7	1,52	(1,43-1,60)	10.636
Enlig (enkestand)	10,2	1,17	(1,07-1,28)	9.516
Enlig (ugift)	49,6	1,92	(1,84-2,00)	25.215
Etnisk baggrund				
Dansk	30,0	1		162.885
Anden vestlig	23,7	0,67	(0,62-0,74)	4.671
Ikke-vestlig	12,5	0,21	(0,19-0,24)	5.525
Region				
Hovedstaden	32,2	1,24	(1,21-1,27)	53.045
Sjælland	22,7	0,83	(0,80-0,86)	20.318
Syddanmark	26,5	0,93	(0,91-0,96)	38.363
Midtjylland	30,9	1,12	(1,09-1,15)	36.857
Nordjylland	27,0	0,93	(0,90-0,96)	24.498

Sundheds- og sygelighedsundersøgelserne og Den Nationale Sundhedsprofil 2010

Binge drinking

Køn og alder: I alt 28,7 % angiver, at de jævnligt (hver måned) drikker mere end fem genstande ved samme lejlighed (såkaldt binge drinking). Andelen er markant større blandt mænd (38,5 %) end blandt kvinder (19,2 %). Overordnet falder andelen med stigende alder for både mænd og kvinder.

Uddannelse: Forekomsten af personer, der jævnligt drikker mere end fem genstande ved samme lejlighed, er lavest i gruppen med grundskole som højeste fuldførte uddannelsesniveau og højest i gruppen med en lang videregående uddannelse.

Erhvervmæssig stilling: Der er en lavere forekomst af personer, der jævnligt drikker mere end fem genstande ved samme lejlighed, blandt førtidspensionister (18,0 %) sammenlignet med beskæftigede (30,9 %) og arbejdsløse (33,9 %).

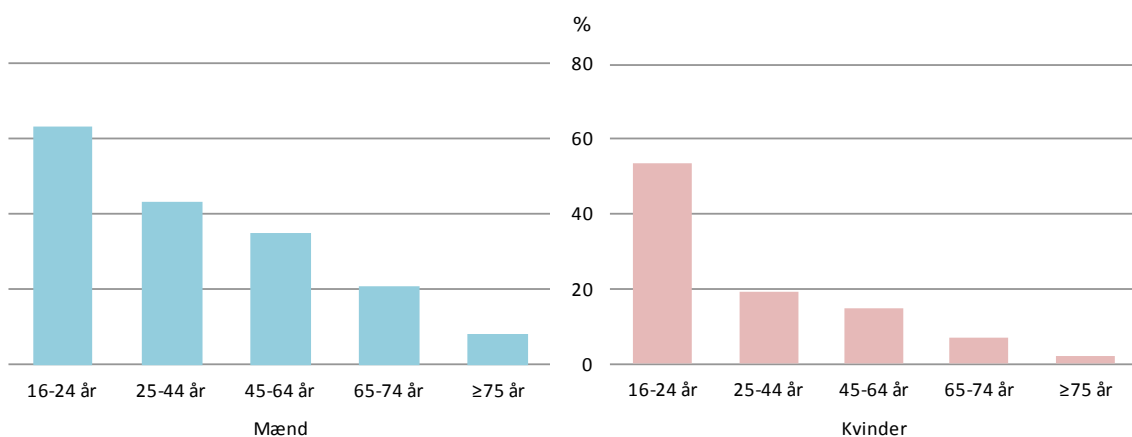
Samlivsstatus: Forekomsten af personer, der jævnligt drikker mere end fem genstande ved samme lejlighed, er højest blandt enlige (ugifte) og lavest blandt gifte.

Etnisk baggrund: Andelen, der jævnligt drikker mere end fem genstande ved samme lejlighed, er markant mindre blandt personer med ikke-vestlig baggrund (12,5 %) end blandt personer med dansk baggrund (30,0 %). Blandt personer med anden vestlig baggrund er andelen 23,7 %.

Region: Sammenlignet med landsgennemsnittet ses der en højere forekomst af personer, der jævnligt drikker mere end fem genstande ved samme lejlighed, i Region Hovedstaden (32,2 %) og Region Midtjylland (30,9 %). Der ses en lavere forekomst i Region Sjælland (22,7 %), Region Syddanmark (26,5 %) og Region Nordjylland (27,0 %).

Udvikling: Spørgsmålet om binge drinking er ikke belyst i de tidligere SUSY-undersøgelser.

Andel, der jævnligt (hver måned) drikker mere end fem genstande ved samme lejlighed. 2010. Procent.



Andel, der gerne vil nedsætte alkoholforbruget, blandt personer, der overskrider højrisikogrænsen

	Procent	OR	95 % sikkerhedsgrænser	Antal svarpersoner
År				
1987				
1994				
2000				
2005				
2010	27,8			17.461
Mænd				
16-24 år	11,2	0,15	(0,12-0,19)	1.806
25-34 år	26,5	0,44	(0,35-0,54)	736
35-44 år	45,4	1,01	(0,84-1,21)	864
45-54 år	45,3	1		1.730
55-64 år	35,9	0,68	(0,59-0,78)	2.491
65-74 år	22,6	0,35	(0,30-0,42)	1.908
≥75 år	10,1	0,14	(0,10-0,19)	585
Alle mænd	28,6			10.120
Kvinder				
16-24 år	10,3	0,13	(0,11-0,17)	1.800
25-34 år	25,4	0,40	(0,31-0,52)	439
35-44 år	46,4	1,01	(0,80-1,28)	516
45-54 år	46,1	1		1.260
55-64 år	36,2	0,66	(0,56-0,78)	1.714
65-74 år	20,9	0,31	(0,25-0,38)	1.204
≥75 år	7,9	0,10	(0,07-0,15)	408
Alle kvinder	26,4			7.341
Uddannelse				
Under uddannelse	13,3			2.258
Grundskole	26,8	0,63	(0,53-0,74)	1.519
Kort uddannelse	27,6	0,71	(0,63-0,80)	6.592
Kort videregående uddannelse	33,2	0,81	(0,68-0,95)	1.371
Mellemlang videregående uddannelse	37,1	1		2.773
Lang videregående uddannelse	36,7	1,03	(0,89-1,20)	1.797
Anden uddannelse	26,0	0,68	(0,53-0,88)	611
Erhvervsmaessig stilling				
Beskæftiget	34,9	1		7.643
Arbejdsløs, herunder i aktivering	35,1	1,18	(0,97-1,43)	820
Førtidspensionist	40,3	0,99	(0,83-1,20)	689
Efterlønsmodtager	30,0			866
Alderspensionist	18,5			3.752
Andet	33,5			495
Samlevsstatus				
Gift	32,2	1		8.640
Samlevende	24,4	0,94	(0,80-1,09)	1.756
Enlig (separeret, skilt)	43,9	1,56	(1,36-1,78)	1.308
Enlig (enkestand)	18,8	0,91	(0,73-1,13)	797
Enlig (ugift)	21,6	1,21	(1,06-1,39)	4.352
Etnisk baggrund				
Dansk	27,2	1		16.767
Anden vestlig	37,5	1,55	(1,24-1,96)	475
Ikke-vestlig	33,4	1,42	(0,99-2,04)	219
Region				
Hovedstaden	30,8	1,28	(1,20-1,37)	6.569
Sjælland	27,5	0,96	(0,87-1,06)	2.134
Syddanmark	27,1	0,99	(0,91-1,08)	3.273
Midtjylland	25,1	0,93	(0,85-1,01)	3.690
Nordjylland	23,4	0,88	(0,79-0,99)	1.795

Den Nationale Sundhedsprofil 2010

Vil gerne nedsætte alkoholforbruget

Køn og alder: I alt 27,8 % af dem, der overskrider højrisikogrænsen, vil gerne nedsætte alkoholforbruget – 28,6 % blandt mænd og 26,4 % blandt kvinder. Både for mænd og kvinder ses de største andele i aldersgrupperne 35-44 år og 45-54 år og de mindste andele i aldersgrupperne 16-24 år og 75 år eller derover.

Uddannelse: Der ses en klar sammenhæng mellem højeste fuldførte uddannelsesniveau og andelen, der gerne vil nedsætte deres alkoholforbrug. Således er andelen større blandt personer med en mellem- eller lang videregående uddannelse end blandt personer med grundskole som højeste fuldførte uddannelsesniveau.

Erhvervsmæssig stilling: Der ses ingen sammenhæng mellem grupperne af beskæftigede, arbejdsløse og førtidspensionister og andelen, der gerne vil nedsætte deres alkoholforbrug.

Samlivsstatus: Der er en større andel, der gerne vil nedsætte deres alkoholforbrug, blandt enlige (separerede, skilte og ugifte) end blandt gifte.

Etnisk baggrund: Forekomsten af personer, der gerne vil nedsætte deres alkoholforbrug, er højere blandt personer med anden vestlig baggrund (37,5 %) end blandt personer med dansk baggrund (27,2 %). Blandt personer med ikke-vestlig baggrund er forekomsten 33,4 %.

Region: I forhold til landsgennemsnittet er der en højere forekomst af personer, der gerne vil nedsætte deres alkoholforbrug, i Region Hovedstaden (30,8 %). I Region Nordjylland (23,4 %) er forekomsten lavere end landsgennemsnittet.

Udvikling: Spørgsmålet, om man gerne vil nedsætte sit alkoholforbrug, er ikke belyst i de tidligere SUSY-undersøgelser.

Andel, der gerne vil nedsætte alkoholforbruget, blandt personer, der overskrider højrisikogrænsen. 2010. Procent

