



**Virksomhedsregnskab  
2002**

## **Virksomhedsregnskab 2002**

### **Statens Institut for Folkesundhed**

Copyright © Statens Institut for Folkesundhed. København, april 2003

Uddrag, herunder figurer, tabeller, citater er tilladt mod tydelig kildeangivelse.  
Skrifter, der omtaler, anmelder, citerer eller henviser til nærværende publikation,  
bedes tilsendt.

Grafisk tilrettelæggelse: Statens Institut for Folkesundhed

---

Rapporten kan rekvireres ved henvendelse til:

Statens Institut for Folkesundhed  
Svanemøllevej 25 - 2100 København Ø

Telefon +45 3920 7777 - Telefax +45 3920 8010  
e-mail: [sif@si-folkesundhed.dk](mailto:sif@si-folkesundhed.dk) - [www.si-folkesundhed.dk](http://www.si-folkesundhed.dk)

ISBN: 87-7899-062-9

## Forord

Statens Institut for Folkesundhed er en selvstændig forskningsinstitution i Indenrigs- og Sundhedsministeriets regi.

Instituttet er et sektorforskningsinstitut og omfattet af loven om sektorforskningsinstitutioner. Instituttets formål er ifølge vedtægterne at gennemføre forsknings- og udredningsopgaver vedrørende befolkningsgruppers sundhedsforhold og sundhedsvæsenets funktion samt at bistå offentlige myndigheder med forskningsbaseret rådgivning inden for de nævnte områder. Instituttet deltager i uddannelse af forskere og giver postgraduat undervisning inden for folkesundhedsvidenskab og samfundsmedicin.

Instituttet udgiver hvert år en arbejdsplan for året. Arbejdsplanen indeholder tillige en strategisk flerårsplan. Desuden udgives årligt en beretning om Instituttets virksomhed.

Instituttet har siden 1998 haft sin egen hjemmeside på internettet [www.si-folkesundhed.dk](http://www.si-folkesundhed.dk) Hjemmesiden indeholder information om Instituttets virksomhed og produkter og ajourføres løbende med Instituttets seneste publikationer.

Regeringen har i 2002 gennemgået alle sektorforskningsinstitutionerne. For Statens Institut for Folkesundhed er konklusionen af regeringens gennemgang at Instituttet forbliver som et sektorforskningsinstitut.

København, april 2003



Finn Kamper-Jørgensen  
Direktør



# Indholdsfortegnelse

	side
<b>Forord</b> .....	3
<b>Beretning</b> .....	6
Formål og hovedfunktioner.....	6
Sektorforskningsgrundlag.....	7
Forskning og udredning.....	7
Mål og strategier for 2003 og kommende år.....	12
Årets regnskabsresultat.....	15
<b>Driftsregnskab, bevillingsafregning og akkumuleret resultat</b> .....	16
<b>Organisation og personale</b> .....	22
<b>Resultatanalyse</b> .....	26
<b>Påtegning</b> .....	32

# Beretning

## Formål og hovedfunktioner

Instituttets formål er at gennemføre forsknings- og udredningsopgaver vedrørende befolkningsgrupperes sundhedsforhold og sundhedsvæsenets funktion samt at bistå offentlige myndigheder med forskningsbaseret rådgivning inden for de nævnte områder. Institutet deltager i uddannelse af forskere og giver postgraduat undervisning inden for folkesundhedsvidenskab og samfundsmedicin.

Institutet har ikke indgået kontraktstyringsaftale for 2002. Afrapporteringen i nærværende virksomhedsregnskab er derfor baseret på forskningsområder fra Institutets arbejdsplan.

Virksomhedsregnskabet dækker tillige regnskabsmæssige forklaringer, der skal aflægges til Rigsrevisionen samt driftsregnskab og Institutets organisation.

Instituttets hovedfunktion er:

- Forskning
- Registerdrift
- Udredningsarbejde
- Formidling
- Forskningsbaseret rådgivning
- Forskeruddannelse
- Postgraduat undervisning.

Institutet ledes af en bestyrelse, der fastsætter de generelle retningslinjer for Institutets virksomhed og udvikling og godkender Institutets budget inden for de rammer, som Indenrigs- og Sundhedsministeriet har fastlagt. Bestyrelsen udpeges for 4 år ad gangen med mulighed for genudpegnings. Bestyrelsen blev første gang nedsat pr. 1. april 1997. Den daglige ledelse varetages af Institutets direktør.

Institutet er organiseret i fire forskningsafdelinger:

*afdeling A:* Epidemiologi og biostatistik,

*afdeling B:* Sundheds- og sygelighedsundersøgelser, sundhedsadfærd og forebyggelse

*afdeling C:* Alkoholforskning

*afdeling G:* Grønlandsforskning.

Endvidere findes en tværgående miljømedicinsk sektion.

Derudover består Institutet af sektion for økonomi, IT, personale og administration.

Tyngden i Institutets arbejdsindsats er forskning. Institutets forskning kan grundlæggende opdeles i:

- Forskning vedrørende befolkningens sundhedstilstand. Her fokuseres på sundhedsstatus, forekomsten af symptomer, sygdom, handicap og død. Der fokuseres endvidere på årsagsforholdene bag ved sundhed og sygdom, bl.a. befolkningens livsstil og sundhedsadfærd, befolkningens levekår og påvirkninger fra miljøet.

- Forskning vedrørende den forebyggende og behandlende indsats. Her fokuseres på evaluering af den forebyggende og behandlende indsats, og der gennemføres sundhedstjenesteforskning og medicinsk teknologivurdering.

## Sektorforskningsgrundlaget

Det indgår i regeringsgrundlaget, at *”Regeringen ønsker en bedre sammenhæng mellem undervisning, forskning og innovation. Der skal i den forbindelse gennemføres en gennemgribende undersøgelse af sektorforskningens rolle med henblik på at overflytte midler fra sektorforskningen til den fri forskning”*.

Indenrigs- og Sundhedsministeriet gennemgik SIFs arbejdsområder med henblik på at undersøge ministeriets behov for at trække på forskningskompetencer.

I Ministeriets besvarelser hedder det bl.a.:

- Ministeriet vil meget vanskeligt kunne varetage epidemiologiske opgaver uden SIFs assistance
- SIF udfører ofte opgaver med kort tidsfrist til bl.a. politisk servicering
- SIF besidder en faglig specialiseret viden, som meget vanskeligt kan opnås ved offentlige udbud o.lign.

Som led i sektorforskningsundersøgelsen blev der nedsat en arbejdsgruppe i Indenrigs- og Sundhedsministeriet – i lighed med andre ministerier -, hvis resultater vises i en tværministeriel rapport, hvori der er formuleret en række indstillinger. Bl.a. hedder det:

- at SIF bør opretholdes som sektorforskningsinstitution
- at Indenrigs- og Sundhedsministeriet støtter allerede igangsatte planer om øget samarbejde og samlokalisering mellem SIF og Københavns universitet.

## Forskning og udredning

I det følgende omtales de mere detaljerede forskningsområder kort. Der afrapporteres resultater inden for disse områder og de senere økonomiske opgørelser er baseret på disse forskningsområder:

1. Befolkningens almene sundhedstilstand
2. Børnesundhed
3. Sygdoms- ulykkes- og dødelighedsepidemiologi
4. Sundhedsvaner, livsstil og levekår
5. Interventionsforskning og evaluering
6. Arktisk samfundsmedicinsk forskning
7. Alkoholforskning
8. Udvikling af teorier og metoder
9. Udredningsarbejde
10. Andet

## 1. Befolkningens almene sundhedstilstand

- Sundheds- og sygelighedsundersøgelser
- Sundhedsindikatorer
- Fordelingen af sundhed og sygdom i befolkningen, bl.a. social ulighed i sundhed og i sundhedsrisici
- Arbejdet med en "National Public Health Report"

Hovedaktiviteten inden for området er SUSY-undersøgelserne og en række afledte projekter. I 2002 blev rapporten fra 2000 undersøgelsen offentliggjort, både som papirrapport og som interaktiv database på internettet. Der har været stor interesse i amterne for denne database og for at få foretaget dyberegående analyser af SUSY-data, herunder som dokumentation og opfølgning i forhold til det nye sundhedsprogram og dets fokus på udvalgte sygdomsgrupper.

Data fra sundheds- og sygelighedsundersøgelser udgør en meget vigtig kilde for uddybende forskning. Specielt da der er foretaget en registeropfølgning af de hidtidige SUSY-undersøgelser og etableret en forskningsdatabase (DANCOS Danish National Cohort Study). Materialet er internationalt set enestående. 10-års opfølgning af 1987-kohorten er gennemført og analyseret.

Aktiviteterne inden for området befolkningens almene sundhedstilstand er endvidere kendetegnet ved udstrakt internationalt samarbejde. Det gælder fortsættelsen af Øresundssamarbejdet. (InterregIII), hvor der er udviklet sammenlignelige spørgeskemaer. I samarbejde med EUROSTAT udføres der analyser af fælleseuropæiske data om konsekvenser af sygdom for udførelse af dagligdags aktiviteter og sociale roller (Disability).

I analyserne af befolkningens sundhedstilstand, ligesom i andre analyser inden for de andre forskningsområder, indgår et socialt variations- eller ulighedsperspektiv som en meget vigtig del.

## 2. Børnesundhed

Børneforskningsprogrammet ved SIF har tre hovedoverskrifter:

- Repræsentative undersøgelser af børns sundhed og velfærd
- Analyse af særligt udsatte grupper
- Sundhedstjenesteforskning

Børns sundhed er et særligt satsningsområde for SIF. Selvom vi ved meget, er der også væsentlige mangler i den forskningsbaserede viden om børns sundhed og de forhold, der betinger sundheden, se endvidere side 27 under resultatanalyse.

## 3. Sygdoms-, ulykkes- og dødelighedsepidemiologi

I dette forskningsprogram fokuseres på udvalgte sygdomsgrupper eller helbredsproblemer. Baggrunden for programmet er Instituttets mangeårige tradition for registerbaseret forskning, dels baseret på registre, der drives af SIF og dels på andre nationale registre. De sygdomme, der forskes i, er dels sygdomme af stor betydning for folkesundheden, dels sygdomme og helbredsproblemer med betydelige mangler i vores aktuelle viden.

De sygdomme og helbredsproblemer, der studeres, er følgende:

- multipel sclerose
- hjertekarsygdomme
- osteoporose
- spastisk lammelse (cerebral parese)
- ulykker
- vold og følger af vold
- dødelighed af udvalgte dødsårsager

En del af forskningen gennemføres i samarbejde med de relevante sygdomsforeninger: Hjerterforeningen, Scleroseforeningen og Spastikerforeningen eller med andre eksterne forskergrupper. Inden for alle de nævnte områder er der et omfattende internationalt samarbejde primært inden for EU. SIF har i 2002 haft hovedansvaret for et nordisk projekt om prognosen efter blodprop i hjertet. Institutet har haft sekretariatsfunktionen for EU netværket IPP (Injury Prevention Programme) og har været leder af to EU projekter om vold. Desuden har Institutet været partner på en række andre internationale projekter. Fra projekterne er publiceret en række artikler i videnskabelige tidsskrifter samt enkelte rapporter.

#### **4. Sundhedsvaner, livsstil og levekår**

Generelt er der megen fokus på befolkningens livsstil og sundhedsvaner, da der er en meget snæver forbindelse til den stagnerende middellevetid. Der er to vigtige forskningsperspektiver på livsstil og sundhedsvaner. Ud fra det ene perspektiv undersøges, hvilke helbredsmæssige og sygdomsmæssige konsekvenser en given livsstil har. Ud fra det andet perspektiv sættes fokus på de faktorer og betingelser, der former livsstilen og adfærden. Hvis man skal se på effekten af alle de aktiviteter, som er en konsekvens af forebyggelses- og sundhedsfremmeinitiativer i det hele taget, er det vigtigt også at se på de ændringer i holdning og viden, som kan være forstadier for en egentlig adfærdsændring. Ligeledes er det vigtigt at belyse barrierer for, ressourcer for og ændringspotentialer for befolkningens sundhedsadfærd. Med udgangspunkt i dette perspektiv er der foretaget analyser i udviklingen i sociale forskelle i livsstil og sundhedsadfærd og de faktorer, der har betydning herfor.

#### **5. Interventionsforskning og evaluering**

Dette forskningsprogram omfatter sundhedstjenesteforskning og evaluering af forsøg. Sundhedstjenesteforskningen gennemføres især med relation til de sygdomsgrupper og helbredsproblemer, som indgår i SIFs øvrige forskningsprogrammer. Desuden gennemføres sundhedstjenesteforskning i relation til Institutets børneforskningsprogram.

De vigtigste aktiviteter i 2002, se side 28 under resultatanalysen.

#### **6. Arktisk samfundsmedicinsk forskning**

Den arktiske samfundsmedicinske forskning omfatter mange af de samme temaer, som Institutet arbejder med i øvrigt. Gennem de seneste år har der været arbejdet med beskrivelse af sygdomsmønstret i Grønland, analyser af psykosocialt helbred, dødelighedsanalyser, miljømedicinske problemer i forbindelse med den traditionelle grønlandske kost samt evaluering af det grønlandske sundhedsvæsen. Hovedvægten ligger nu på analyser af samfundsudviklingens betydning for hjertekarsygdom, diabetes og psykisk helbred. Desuden gennemføres i et vist omfang mere praktisk orienterede projekter for Grønlands Hjemmestyre.

De vigtigste aktiviteter i 2002 fremgår af resultatanalysen side 28.

## **7. Alkoholforskning**

Forskningsområderne i Center for Alkoholforskning:

Danskernes alkoholvaner og alkoholkultur, herunder

- Monitorering af alkoholforbrug ved hjælp af SUSY
- Unge danskeres alkoholforbrug:
  - Landsdækkende forløbsstudie af unges drikkevaner
  - Afdækning af faktorer, der fører til tidlig debut og højt forbrug
  - Randomiseret studie af effekten af undervisningsprogram

Alkoholrelateret sygelighed og dødelighed, herunder

- Drikkemønster og dødelighed
- Alkohol og infertilitet blandt kvinder
- Alkohol, stress og stroke
- Alkohol, koffein og spontan abort
- Alkoholindtag og risiko for præterm fødsel
- Alkohol, alkoholtype og sygelighed og dødelighed hos kvinder
- Morbiditet og mortalitet blandt bryggeriarbejdere
- Somatisk sygelighed og dødelighed blandt alkoholikere

Alkoholstorforbrug, herunder

- Livsstil og storforbrug
- Determinanter for storforbrug

Evaluering af alkoholbehandlingsmetoder, herunder

- Effekt af spritdomme på behandlingsresultater
- Randomiseret undersøgelse af Minnesota versus den offentlige behandling
- Prædiktorer for effekt af ambulante behandling
- Kortlægning af aktiviteterne i offentlige behandlingsambulatorier

Samfunds/sundhedsøkonomiske konsekvenser af alkoholforbrug:

- Alkohols betydning for brug af sundhedsvæsenet

## **8. Udvikling af teorier og metoder**

Hovedparten af Institutets forskning har karakter af strategisk forskning, men inden for de enkelte forskningsprogrammer gennemføres også projekter med fokus på teori- og metodeudvikling.

## **9. Udredningsarbejde**

Institutet bidrager med større udredningsarbejder, ad hoc notater om aktuelle sundhedsforhold og indgår i råd og udvalg i Indenrigs- og Sundhedsministeriets regi. Specielt i 2002 har man bistået med udarbejdelse af Regeringens sundhedsprogram: Sundt hele livet og dets indikatorprogram.

## 10. Andet

**Forskningsbaseret rådgivning:** Institutttet yder rådgivningsbistand såvel på det forskningsmetodologiske område som vedr. konkrete forskningsresultater og deres anvendelse i samfundet.

**Postgraduat undervisning:** Institutttet er forpligtet til at bedrive forskeruddannelse. Der findes derfor flere ph.d.-studerende ved Institutttet. Inden for sikre finansieringstilsagn og med supplerende anvendelse af Institutttets basisbevilling stiles der mod et antal ph.d.-studerende inden for en to-års periode. Institutttet deltager desuden i post-graduat undervisning inden for det samfundsmedicinske felt, især i relation til læger.

**Forskeruddannelse:** I år 2002 har der været 7 ph.d.-studerende.

**Formidling:** Der gøres meget ud af formidling i form af publikationer, foredrag, medvirken i udvalg, nævn og råd i centraladministrationen. Institutttet medvirker ofte som sagkyndige eksperter i massemedier/presse.

**Internationalt samarbejde:** Forsknings og udredningsarbejde er af natur internationaliseret, fordi videnfrembringelsen er global. Det internationale samarbejde har mange facetter. Der kan være tale om konkret projektsamarbejde, om almen deltagelse i international vidensudveksling via kongresser, workshops og internet diskussions-fora. Det kan også dreje sig om forskerudveksling med udlandet. Andet samarbejde handler om deltagelse i internationale udvalg og videnskabelige selskaber om forskning og om evaluering af institutter og forskning og forskningsprogrammer i udlandet. Flere af Institutttets ledere er involveret i de sidstnævnte aktiviteter.

Nedenfor gives eksempler på de projekter, der er tale om:

- Prognosen for blodprop i hjertet i Danmark, Sverige og Finland
- Development of Indicators for the Calculation of Healthy Life Expectancy
- Determinants and Consequences of Technological Change in Health Care: Acute
- Myocardial Infarction
- Arctic Monitoring and Assessment Programme, AMAP
- Cardio-vascular Diseases, Diabetes and Cancer among Inuit Population
- Prevalence and Health Sequels of Violence
- Health Effects of Noise on Children and Perception of the Risk of Noise
- Surveillance of Cerebral Palsy in Europe
- Co-ordinating Secretariat for the IPP Network – The Injury Prevention Programme
- Prevention of Health related Exclusion from the Labour Market
- A Nordic Comparative Analysis
- Health around Öresund

### **Samarbejde med danske universiteter og andre danske institutter m.v.**

Institutttet har en bred samarbejdsflade til andre dele af dansk forskning. I forhold til universiteterne drejer det sig såvel om konkret projektsamarbejde som om Institutttets deltagelse i undervisning, vejledning, rådgivning af studerende samt om censorvirksomhed. Desuden samarbejdes med andre sektorforskningsinstitutter, klinisk forskningsaktive læger i sygehuse eller i almen praksis m.v.

### **Tidsskriftsvirksomhed og peer-review virksomhed**

De fleste senior medarbejdere ved Institutet samt Institutets ledelse deltager aktivt i bedømmelse af artikler indsendt til internationale og nationale videnskabelige tidsskrifter (den såkaldte peer-review virksomhed). Eksempelvis har sådan virksomhed været udfoldet i relation til følgende tidsskrifter: Scandinavian Journal of Public Health, International Journal of Circumpolar Health, Lancet, Social Science and Medicine, International Journal of Behavioral Medicine, Ugeskrift for Læger.

Enkelte medarbejdere har direkte redaktionelt ansvar for internationale tidsskrifter, f.eks. i Scandinavian Journal of Public Health og International Journal of Circumpolar Health.

## **Mål og strategier for 2003 og kommende år**

### **Strategisk vinkling af indsatsen**

Institutets arbejdsplan 2003 er tiltrådt af bestyrelsen. Arbejdsplanen indeholder mål og strategier for 2003 og kommende år.

1. Der er i slutningen af 2000 gennemført en evaluering af de vigtigste forskningsprogrammer. Bestyrelsens konklusioner fra denne evaluering skal gradvist implementeres.
2. Der er i 2002 foretaget en gennemgang af samtlige sektorforskningsinstitutioner i Danmark. De fremkomne anbefalinger og indstillinger om SIFs egen virksomhedsdrift skal af bestyrelsen udmøntes i konklusioner, som gradvist gennemføres. Indstillinger om udvidede organisatoriske rammer i form af samarbejder og samlokalisering med andre institutioner skal af SIFs bestyrelse søges gennemført.
3. SIF skal bidrage til, at sundhedsprogrammet "Sund hele livet" fra september 2002 udvikles, gennemføres og evalueres.
4. SIF skal deltage i udrednings- og udvalgsarbejde på anmodning af Indenrigs- og Sundhedsministeriet, hvor SIFs faglige kompetencer udnyttes til udarbejdelse af rapporter og ministerbetjening m.v.

Visse basale opgaver vil i øvrigt blive fastholdt og udviklet yderligere. Det drejer sig om:

- Institutets registerdrift af Dødsårsagsregister, Scleroseregister, Cerebral parese register, Ulykkesregister, Hjertere register samt analyse af data fra disse registre.
- Institutet har det nationale ansvar for at gennemføre et program for sundheds- og sygelighedsundersøgelser i den danske befolkning. Der er først og fremmest tale om repræsentative undersøgelser i voksenbefolkningen og blandt børn. Analyse og afrapportering af 2000-undersøgelsen vil strække sig over flere år.
- Registeropfølgning af Institutets sundheds- og sygelighedsundersøgelser (kaldes DANCOS) forventes at være en fortløbende aktivitet.
- Institutet har siden 1997 udbygget sit børneforskningsprogram væsentligt, bl.a. ved dannelse af Center for empirisk forskning om børns sundhed og livsstil sammen med Afdeling for Socialpsykologi, Danmarks Pædagogiske Universitet og Afdeling for Social Medicin, Institut for Folkesundhedsvidenskab, Københavns Universitet. En

række større projekter om børns sundhed og velfærd er igangsat og forventes gennemført i løbet af de næste år.

- Professoratet i arktisk medicin vil blive fastholdt og forskningen på området videreført og udbygget.
- Som sektorforskningsinstitut har Instituttet en særlig forpligtelse til at indgå i formidlings- og udredningsprocesser. Instituttet vil således fortsat gennemføre udredninger for Indenrigs- og Sundhedsministeriet og Sundhedsstyrelsen om aktuelle og relevante emner samt deltage i relevante udvalg, nævn og kommissioner. Instituttet vil fortsat gøre meget ud af at formidle sine arbejdsresultater på en sådan måde, at de nyttiggøres i det danske samfund.
- Som sektorforskningsinstitut har Instituttet en forpligtelse til at medvirke ved forskeruddannelsen. Denne medvirken vil fortsat være under udvikling.
- Internationalisering vil blive fastholdt som en vigtig del af arbejdet ved Instituttet både i form af deltagelse i internationale forskningsprojekter, i form af deltagelse i forskningssamarbejdet i Norden, WHO og EU, og i form af international publicering.

Der er indgået kontraktstyringsaftale med Indenrigs- og Sundhedsministeriet for 2003 med en fastlæggelse og præcisering af opgaverne for Statens Institut for Folkesundhed i aftaleperioden 2003. Med kontrakten sker der en tilkendegivelse af den ønskede fremtidige udvikling i Institutkets aktiviteter og de vilkår, der gives herfor.

### **Temaer for den flerårige forskningsstrategi**

Institutkets forskning vil i de kommende år omfatte de nedenstående programmer:

#### **1. Befolkningens almene sundhedstilstand, herunder**

- sundheds- og sygelighedsundersøgelser
- sundhedsindikatorer
- fordelingen af sundhed og sygdom i befolkningen, bl.a. social ulighed i sundhed og i sundhedsrisici
- arbejdet med en ”National Public Health Report”

#### **2. Børnesundhed, herunder**

- sundhedstilstanden blandt børn og unge
- determinanter for børnesundhed, herunder sundhedsvaner, livsstil og levekår
- sundhedstjenesten for børn og unge
- særlige børnegrupper og problemstillinger
- børn og miljø

#### **3. Sygdoms-, ulykkes- og dødelighedsepidemiologi, herunder**

- sygdomsepidemiologi (hjerte-kar sygdomme, sclerose, cerebral parese m.v.)
- prognoser for generel sygdomsforekomst i befolkningen
- ulykkesforskning, selvmord og vold
- dødelighedsepidemiologi
- middellevetidsforskning, bl.a. udarbejdelse af rapport om årsager til den stigende middellevetid (medio-2003)
- registerforskning

#### **4. Sundhedsvaner, livsstil og levekår, herunder**

- voksenbefolkningens sundhedsvaner og livsstil, bl.a. tobak, motion, kost, (svær) overvægt
- udvalgte levekårsfaktorerens betydning for sundheden
- miljømedicin

#### **5. Interventionsforskning og evaluering, herunder**

- evaluering af forsøgsvirksomhed
- evaluering af dele af ”Sund hele livet”
- interventionsforskning
- sundhedstjenesteforskning
- elementer af Medicinsk Teknologivurdering

#### **6. Arktisk samfundsmedicinsk forskning, herunder:**

- sundhedstilstanden i Grønland
- det grønlandske sundhedsvæsen
- arktisk sygdoms epidemiologi
- arktisk miljømedicin
- børnesundhed i Grønland
- samfundsforandringer og sundhedsændringer

#### **7. Alkoholforskning, herunder:**

- monitorering af befolkningens alkoholvaner
- alkoholepidemiologisk forskning
- evaluering af behandling af alkoholmisbrugere
- befolkningens alkoholkultur

#### **8. Udvikling af teori og metoder, herunder**

- sundhedsfremmebegrebet i teori og praksis
- udvikling og validering af sundhedsindikatorer
- Public Health Models: prognose- og fremskrivningsmodeller i folkesundhedsarbejdet, nyere bio-statistiske metoder til analyse af epidemiologiske materialer
- sundhedskonsekvensvurderinger (Health Impact Assessment) og deltagelse i EU-projekt om dette emne

#### **Instituttets lokalisering**

Instituttet er placeret på tre adresser. Instituttet planlægges samlokaliseret med Københavns Universitet på Kommunehospitalet.

Planerne omfatter en flytning af dele af det sundhedsvidenskabelige og dele af det samfundsvidenskabelige fakultet samt et antal andre institutioner med henblik på at skabe et samlet Center for Sundhed og Samfund.

Institut for Folkesundhedsvidenskab med bl.a. almen medicin, biostatistik, videnskabsteori, epidemiologi, medicinsk sociologi mv. flytter til Kommunehospitalet sammen med sociologi, politologi fra det samfundsvidenskabelige fakultet. Desuden planlægges Institut for Sygdomsforebyggelse, Universitetshospitalernes center for sygeplejeforskning, Danish Breast Cancer Group, dele af den postgraduate lægeuddannelse mv. flyttet til området. Den betingede kontrakt er ikke underskrevet, idet departementer og finansudvalg skal godkende di-

spositionerne.

Samlokaliseringen forventes at skabe et meget stærkt forskningsmiljø inden for Folkesundhedsvidenskab. I henhold til sektorforskningsundersøgelsen er det planen, at samlokaliseringen skal følges op af konkrete samarbejdsaftaler mellem SIF og Københavns Universitet evt. i form af konsortiedannelse.

## Årets regnskabsresultat

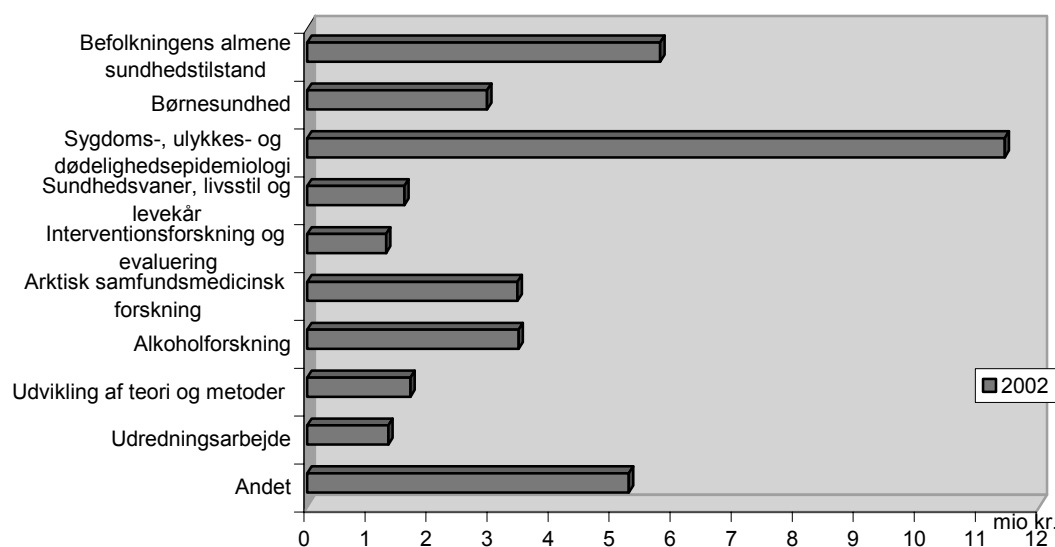
Det samlede omsætningstal for Institutttet i 2002 var 42,1 mill. kr.

Institutttets grundbevilling udgjorde i 2002 14,7 mill. kr., heraf løn 9,8 mill. kr. Institutttet oppebar herudover øvrige indtægter på 26,3 mil. kr., hvoraf 25,9 mill. kr. var fra tilskudsfinansieret forskningsvirksomhed og 0,3 mill. kr. fra indtægtsdækket virksomhed.

Regnskabsresultatet udviste et overskud på 2,7 mill. kr., hvorefter Institutttets akkumulerede videreførelsesbeløb ultimo 2002 kan opgøres til 12,4 mill. kr. Hovedparten, 6,5 mill. kr., af videreførelsesbeløbet vedrører eksternt tilførte forskningsmidler til videreførelse og færdiggørelse af igangværende projekter. Af det akkumulerede videreførelsesbeløb hidrører 5,4 mill. kr. fra almindelig virksomhed.

Da Institutttet og Indenrigs- og Sundhedsministeriet ikke har indgået kontraktstyringsaftale for 2002 er der ingen rapportering af resultatmål i det følgende.

### Samlede udgifter i år 2002 fordelt efter arbejdsplanens forskningsområde:



## Driftsregnskab, bevillingsafregning og akkumuleret

## resultat

Instituttets aktiviteter omfatter fire former for virksomhed:

- § 16.33.01.10. Almindelig virksomhed: Herunder udføres forsknings- og udviklingsopgaver finansieret over finanslovsbevillingen.
- § 16.33.01.90. Indtægtsdækket virksomhed: Der udføres indtægtsdækket virksomhed i forbindelse med særlige forskningsopgaver, statistisk-datalogisk rådgivningsvirksomhed samt udarbejdelse af sundhedsprofiler. Den indtægtsdækkede virksomhed omfatter desuden fremstilling og salg af publikationer.
- § 16.33.01.95. Tilskudsfinansieret forskningsvirksomhed: Ikke-kommercielle forskningsaktiviteter, der er naturlige udløbere af den ordinære aktivitet ved Institutet.
- § 16.33.01.97. Anden tilskudsfinansieret aktivitet: Omfatter aktiviteter, der ikke umiddelbart kan henføres under Institutets tilskudsfinansierede forskningsvirksomhed. Aktiviteterne finansieres med støtte fra puljemidler, fonde, organisationer, offentlige institutioner m.fl. Underkontoen har ikke været benyttet i 2002.

### Regnskabsprincipper/Økonomistyring

Virksomhedsregnskabet er udarbejdet efter de inden for staten gældende regnskabsprincipper. Institutet er ikke omfattet af ordningen om selvstændig likviditet. Regnskabstallene er vist i løbende priser.

**Tabel 1. Bevillingsafregning for 2002, § 16.33.01**

	Lønsum	Nettoudgifter Øvrig drift	(mill. kr.) I alt
<b>Resultatopgørelse - indeværende år</b>			
Bevilling (B + TB)	9,8	4,9	14,7
Regnskab	7,9	4,0	12,0
Afvigelse mellem bevilling og regnskab	1,9	0,9	2,7
Korrektioner for ikke-fradragsberettiget købsmoms	-	-	-
Bevillingstekniske omflytninger	-	-	-
Årets overskud	1,9	0,9	2,7
<b>Opgørelse over akkumuleret resultat</b>			
Akkumuleret overskud ultimo 2001	1,9	7,8	9,7
Akkumuleret overskud primo 2002	1,9	7,8	9,7
Årets overskud (jf. resultatopgørelsen)	1,9	0,9	2,7
Akkumuleret overskud ultimo 2002	3,8	8,7	12,4
Disponeringsmæssige omflytninger	-	-	-
Disposition, overskud som bortfalder	-	-	-
Akkumuleret overskud til videreførsel ult. indeværende år	3,8	8,7	12,4

Pga. afrunding vil summen af kolonnerne ikke altid være identisk med totalen.

Det akkumulerede videreførelsesbeløb på 12,4 mill. kr. fordeles sig mellem Almindelig virksomhed på 5,4 mill. kr., Indtægtsdækket virksomhed på 0,5 mill. kr. og Tilskudsfinansieret

forskningsvirksomhed på 6,5 mill. kr.

**Tabel 2. Akkumuleret resultat 1999-2002, § 16.33.01**

(mill. kr.)	Primo saldo			Årets overskud			Ultimo saldo		
	Løn	Drift	I alt	Løn	Drift	I alt	Løn	Drift	I alt
1999	0,0	5,6	5,6	0,8	-1,7	-0,9	0,8	3,9	4,7
2000	0,8	3,9	4,7	-0,8	0,6	-0,2	0,0	4,5	4,5
2001	0,0	4,5	4,5	1,9	3,3	5,2	1,9	7,8	9,7
2002	1,9	7,8	9,7	1,9	0,9	2,7	3,8	8,7	12,4

Pga. afrunding vil summen af kolonnerne ikke altid være identisk med totalen.

Årets overskud på 2,7 mill. kr. fordeler sig på følgende underkonti:

Almindelig virksomhed 1,4 mill. kr., Indtægtsdækket virksomhed 0,1 mill. kr. og Tilskudsfinansieret virksomhed 1,2 mill. kr.

**Tabel 3. Driftsregnskab for 2002, § 16.33.01**

(mill. kr.)	1999	2000	2001	2002			2003
	Regnskab	Regnskab	Regnskab	Regnskab	Budget	B-R	Budget
<b>Indtægter</b>	<b>33,7</b>	<b>35,2</b>	<b>50,9</b>	<b>44,8</b>	<b>40,7</b>	<b>4,1</b>	<b>39,4</b>
Nettotal	10,5	12,8	16,3	14,7	14,7	0	14,6
Driftsindtægter	19,8	19,0	30,9	26,3	22,5	3,8	21,3
Forskningsprojekters bidrag til fællesudgifter mv.	3,4	3,4	3,7	3,8	3,5	0,3	3,5
<b>Udgifter</b>	<b>34,6</b>	<b>35,4</b>	<b>45,6</b>	<b>42,1</b>	<b>40,7</b>	<b>1,4</b>	<b>39,4</b>
Lønninger	16,9	17,4	19,0	21,5	22,6	-1,1	20,1
Øvrige driftsudgifter	14,3	14,6	22,9	16,8	14,6	2,2	15,8
Forskningsprojekters bidrag til fællesudgifter mv.	3,4	3,4	3,7	3,8	3,5	0,3	3,5
<b>Resultat</b>	<b>-0,9</b>	<b>-0,2</b>	<b>5,3</b>	<b>2,7</b>	<b>0,0</b>	<b>2,7</b>	<b>0,0</b>

Der er anvendt interne budgettal for 2002 og 2003.

Forskellen mellem budgettal og regnskabstal skyldes overvejende, at Institutets forskningsvirksomhed er øget i 2002.

### Regnskabsmæssige forklaringer

For hovedkonti omfattet af ordningen for virksomhedsregnskaber skal de regnskabsmæssige forklaringer indgå i virksomhedsregnskabet.

### Underkonto 10 - Almindelig virksomhed

Bevilling: Total 14.700.000 kr. Forbrug: 13.322.117 kr. Årets overskud: 1.377.883 kr. (9,4%).

Bevilling: Løn 9.800.000 kr. Forbrug: Løn 7.929.682 kr. Årets overskud: Løn 1.870.318 kr. (19,1%).

Bevilling: Øvrig drift 4.900.000 kr. Forbrug: 5.392.436 kr. Årets underskud: 492.436 kr. (10,1%).

Årets overskud på 1,4 mill. kr. overføres til 2003 til planlagte initiativer i 2003.

### ***Underkonto 90 – Indtægtsdækket virksomhed***

**Tabel 4. Resultatopgørelse**

Indtægter	336.586
Udgifter	186.397
Driftsregnskab for 2002	150.189
Forbrug af overskud fra tidligere år	0
Årets resultat	150.189

**Tabel 5. Opgørelse af akkumuleret resultat**

Årets resultat	150.189
Akkumuleret resultat for 2001	383.646
Akkumuleret resultat for 2002	533.835

Det akkumulerede resultat på 533.835 kr. videreføres til senere år til færdiggørelse af projekter.

**Tabel 6. Virksomhedens drifts situation for perioden 1999-2002**

Driftsresultat for 1999	411.773
Driftsresultat for 2000	522.264
Driftsresultat for 2001	-682.956
Driftsresultat for 2002	150.189
Virksomhedens driftssituation	401.270

### ***Underkonto 95 – Tilskudsfinansieret forskningsvirksomhed***

**Tabel 7. Driftssituation**

Uforbrugte forskningsindtægter fra tidligere år	5.342.245
Årets modtagne forskningsindtægter	25.947.369
Bevilling (TB)	-
Årets udgifter til tilskudsfinansierede aktiviteter	24.740.962
At overføre til senere finansår	6.548.652

Der overføres 6.548.652 kr. til 2003 og senere år til videreførsel og færdiggørelse af større forskningsprojekter.

### ***Underkonto 97 – anden tilskudsfinansieret aktivitet.***

Underkontoen har ikke været anvendt i 2002.

**Tabel 8. Forbrug af indtægter 1999-2002, fordelt på underkonti §16.33.01**

	R 1999	R 2000	R 2001	R 2002
Grundbevilling	10,3	10,3	11,8	13,3
Ekstra bevilling	0,2	2,5	0,5	-
Tilskudsfinansieret aktivitet	18,7	16,8	28,5	24,7
Indtægtsdækket virksomhed	1,8	2,0	0,8	-
Bogsalg	0,2	0,2	0,3	0,3
I alt	31,2	31,8	41,9	38,3

Instituttets indtægter er forøget gennem tid. Den højere andel til tilskudsfinansierede aktiviteter i 2001 og 2002 skyldes betaling af den udliciterede opgave med at indsamle data til Sundheds- og Sygelighedsundersøgelsen SUSY 2002. Stigningen i finansiering fra grundbevilling i 2002 er foranlediget af etablering af et center for alkoholforskning i 2002.

**Tabel 9. Finansiering efter arbejdsplanens forskningsområder år 2002 i mill. kr., §16.33.01**

Forskningsområde	Grundbevilling	Ekstern finansiering
Befolkningens almene sundhedstilstand	1,7	3,2
Børnesundhed	0,3	2,6
Sygdoms-, ulykkes- og dødelighedsepidemiologi	2,2	8,0
Sundhedsvaner, livsstil og levekår	0,3	1,2
Interventionsforskning og evaluering	0,3	0,9
Arktisk samfundsmedicinsk forskning	0,6	2,6
Alkoholforskning	1,9	0,6
Udvikling af teori og metoder	0,2	1,5
Udredningsarbejde	0,3	0,9
Andet	1,2	3,5
Hjælpefunktioner	2,2	
Ledelse og administration	2,1	
I alt	13,3	25,0

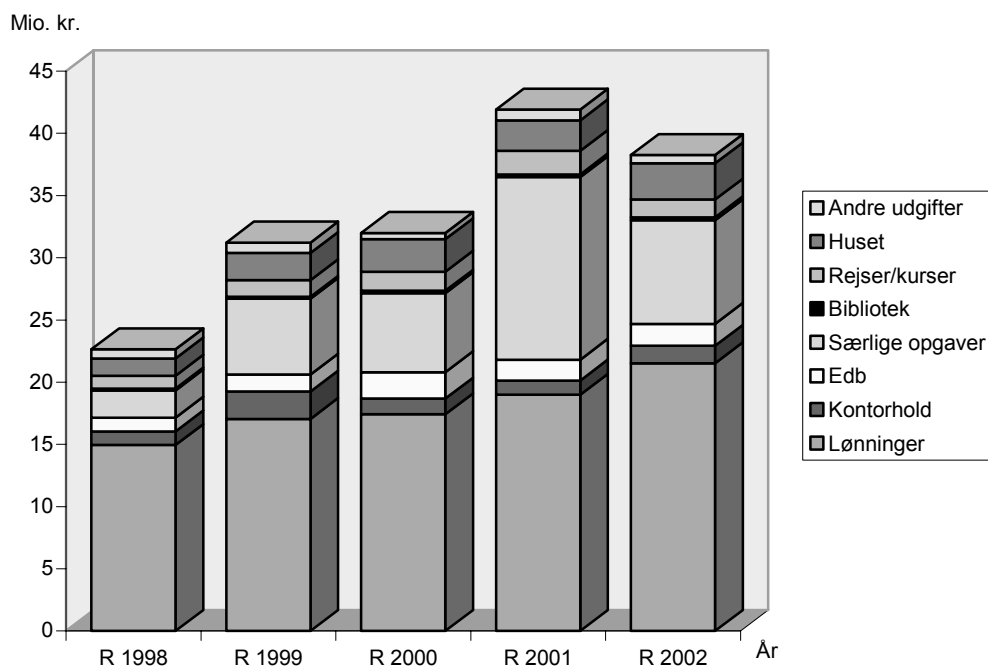
Finansiering af forskningsområder i 2002 er vist i tabel 9. Intet forskningsområde er rent eksternt finansieret eller rent finansieret af grundbevillingen. De økonomisk set største forskningsområder, befolkningens almene sundhedstilstand, sygdoms-, ulykkes og dødelighedsepidemiologi og alkoholforskning, er også de områder, der absolut set anvendte flest penge fra grundbevillingen i 2002.

**Tabel 10. Funktionelt regnskab/budget 1999-2003, §16.33.01**

Funktionskategorier	R 1999	R 2000	R 2001	R 2002	B 2003 (vers. sept. 02)
Lønninger	17 042 284	17 419 278	18 990 816	21 517 630	22 941 597
Kontorhold	2 203 983	1 266 740	1 146 164	1 400 456	1 392 000
Edb	1 369 181	2 111 921	1 674 063	1 769 070	1 429 000
Særlige opgaver	6 095 150	6 357 107	14 673 258	8 323 591	4 607 485
Bibliotek	152 994	194 091	220 463	239 773	180 000
Rejser-kurser	1 332 409	1 534 073	1 893 607	1 436 320	1 588 357
Huset	2 189 816	2 604 288	2 453 429	2 902 335	3 123 562
Andre udgifter	830 828	502 322	857 492	662 443	627 458
	31 216 645	31 989 820	41 909 292	38 251 618	35 889 459

Tallene er angivet i løbende priser

## Funktionelt regnskab 1998-2002 i mio. kr.



Instituttets vækst har præget de fleste udgiftsområder i perioden 1998-2002. Lønudgifterne er forventeligt fortsat den største udgiftspost. "Særlige opgaver" omfattende bl.a. interviewudgifter til Sundheds- og sygelighedsundersøgelser veksler en del svarende til, at aktiviteterne er ulige fordelt over årene.

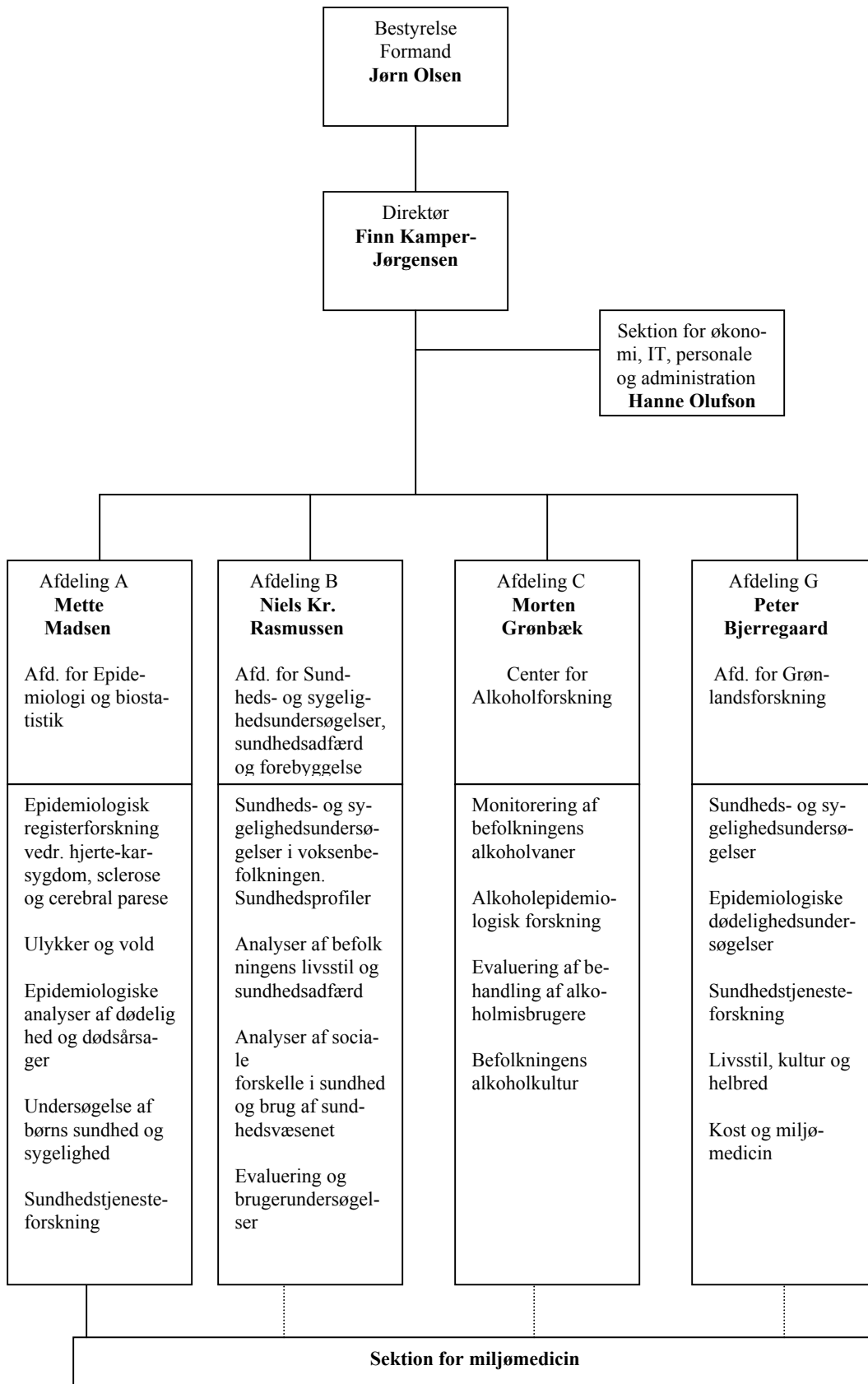
Bortset fra udgiftsområdet 'Særlige opgaver' er der kun få udsving i de enkelte udgiftsområders andel af Instituttets samlede udgifter i den viste fem-års periode. Udsvingene kan i det væsentligste forklares ved, at der er givet særbevilling til et område.

De faste udgifter i form af husleje, bibliotek, edb, ledelse og administration m.v. mærkes i stigende grad som en tung post i forbindelse med en finansieringsstruktur, hvor ekstern finansiering er dominerende.

I 2002 er udgiftskategorierne generelt set øget grundet etableringen af et center for alkoholforskning ved Institutet. Særligt er funktionskategorien "huset" steget i 2002 som følge af institutionens personaleudvidelser. Stigningen kan i det væsentligste henføres til indgåelse af nyt lejemål pr. 1. januar 2002 i forbindelse med etableringen af centeret for alkoholforskning.

# Organisation og personale

## Organisationsdiagram for SIF 2002



Omstående organisationsdiagram viser Institutets faglige opdeling i 2002. Sammenhængen mellem regnskabstal og årsværk i afdelinger er:

Afdeling	Årsværk	Regnskabstal (mio. kr.)
Afdeling A	16,9	18,8
Afdeling B	11,9	8,3
Afdeling C	5,2	2,7
Afdeling G	3,8	3,1

Afdeling G – afdeling for forskning i Grønland finansieres primært af midler fra private og offentlige fonde.

### **Bredden i den faglige sammensætning**

Ved udgangen af 2002 var der i alt ansat 75 personer ved Institutet. Ledelsesmæssigt drejede det sig om en direktør, fire forskningsledere/afdelingsledere samt en administrationsleder. Der var i alt 27 forskere, blandt disse var syv læger, 12 var enten statistikere eller cand.scient' er, to kultursociologer, en psykolog, en mag.scient., en tandlæge, en cand.sociology, en jordemoder og en sygeplejerske.

Blandt den gruppe forskere som har været ansat i 2002 havde 10 erhvervet en ph.d.-grad, mens syv var ph.d.-studerende eller på vej til at blive det. Med lov om sektorforskningsinstitutioner er Institutet pålagt at tage del i forskeruddannelsen. Institutet er desuden med overenskomsten vedr. sektorforskningsinstitutter blevet pålagt at sørge for fornødne rammer for uddannelse og opkvalificering af forskere til seniorforskerniveau.

### **Rekruttering**

Rekruttering af personale til forskningsprojekter sker bredt under hensyntagen til, hvilke projekter personalet skal arbejde med. Til specifikke projekter, der kræver specielle kvalifikationer, ansættes personalet ofte i tidsbegrænsede stillinger i den periode, projekter gennemføres. Administrativt personale rekrutteres fra de fagområder, stillingen hører under. Institutet har mere generelt drøftet en bredere rekrutteringsplan for forskere med baggrund i en incitamentsstruktur i samfundet, som i stigende grad trækker akademisk personale væk fra forskning som fuldtidsbeskæftigelse. Der forventes iværksat særlige initiativer på sigt.

Ved udgangen af 2002 er to kontorelever og en IT-datamatikerelev under uddannelse ved Institutet. Desuden uddanner Institutet elever fra fagskolen i Ballerup i deres praktikperioder.

**Tabel 11. Oversigt over personaleårsværk**

År	Ledere	Forsknings- medarbejdere (AC)	HK	EDB	Andre	Årsværk i alt	Heraf årsværk dækket ved ekstern finan- siering
1999	5	24	8	4	6	47	32
2000	5	25	8	4	6	48	32
2001	5	30	9	3	6	53	37
2002	6	29	11	2	7	55	34

**Tabel 12. Årsværk til projekter 2002-2003 fordelt på forskningsområder**

Forskningsområde	Forskerårsværk		Årsværk i alt	
	2002	2003	2002	2003
Befolkningens almene sundhedstilstand	4,9	3,4	7,4	4,4
Børnesundhed	3,1	2,4	3,1	2,5
Sygdoms-, ulykkes- og dødelighedsepidemiologi	8,0	8,5	9,5	9,6
Sundhedsvaner, livstil og levekår	1,6	1,8	2,2	2,6
Interventionsforskning og evaluering	1,2	2,0	2,0	2,8
Arktisk samfundsmedicinsk forskning	2,2	2,2	4,2	4,5
Alkoholforskning	1,3	2,0	5,9	8,5
Udvikling af teori og metoder	1,5	2,7	1,9	3,7
Udredningsarbejde	1,5	0,6	1,9	1,4
Andet	3,9	2,5	5,7	4,5
I alt	29,2	28,1	43,8	44,5

**Tabel 13. Det gennemsnitlige sygefravær pr. medarbejder**

	1999	2000	2001	2002
	Regnskab	Regnskab	Regnskab	Regnskab
Gennemsnitlig antal sygefraværsdage pr. medarbejder (eksklusiv barns 1. sygedag)	6,1	9,8	9,7	5,7
Gennemsnitlig antal fraværsdage pr. medarbejder ved barns 1. sygedag.	0,5	0,1	0,8	1,2

Det gennemsnitlige antal sygefraværsdage i 2002 er på 5,7.

**Tabel 14. Antal nyansatte og fratrådte medarbejdere (ikke studerende)**

	1999	2000	2001	2002
	Regnskab	Regnskab	Regnskab	Regnskab
Antal nyansatte	7	12	20	13
Antal fratrådte	9	12	11	11

**Tabel 15. Over- og merarbejde**

i 1000 kr.	1999	2000	2001	2002
	Regnskab	Regnskab	Regnskab	Regnskab
Udbetalt løn for overarbejde	5	9	6	9
Udbetalt løn for merarbejde	247	240	175	184
I alt udbetalt løn for over- og merarbejde	252	249	181	193

Tallene er angivet i løbende priser

Der er udbetalt over- og merarbejde i forbindelse med større og hastende projekter.

## Resultatanalyse

En resultatanalyse har flere komponenter.

For det første en faglig dimension, som kan afrapporteres med kvantitative out-put indikatorer for produktion og produktivitet - suppleret med kvalitative beskrivelser af indholdet i produktionen.

For det andet en økonomisk dimension, hvor et antal økonomiske resultatindikatorer afrapporteres. Neden for præsenteres de kvantitative indikatorer.

De udvalgte kvantitative indikatorer fremgår af tabel 16 for perioden 1999-2002. De præsenteres såvel absolut som relativt, - dvs. i forhold til antal årsværk.

Udgifterne til Instituttets 185 projekter i 2002 er på 33,0 mill. kr., heraf 16,4 mill. kr. til lønudgifter og 16,6 mil. kr. til drift

**Tabel 16. Udvalgte kvantitative indikatorer for Instituttets produktion 1999-2002**

	1999	2000	2001	2002
<b>Projekter</b>				
Antal igangværende projekter	162	175	173	185
<b>Publikationer</b>				
Publicerede arbejder i alt	105	90	162	168
Heraf i international tidsskrift eller international orienteret bog	26	26	38	67
Publikationer pr. forskerårsværk (inkl. Ledelse)	3,8	3,1	4,8	4,9
Heraf international publikationer	0,9	0,9	1,1	2,0
<b>Foredrag</b>				
Antal i alt	109	121	125	141
Heraf engelsksprogede	16	30	55	35
Foredrag pr. forskerårsværk (inkl. Ledelse)	3,8	4,2	3,7	4,2
Ph.d.-grader/Disputatser	0	2	3	0

Instituttets produktion består af projektaktiviteter, forsknings- og udredningsrapporter, artikler i danske og udenlandske tidsskrifter, foredrag ved danske og udenlandske konferencer, rådgivning bl.a. ved deltagelse i offentlige råd og udvalg, undervisningsaktiviteter m.v.

Instituttet udarbejder årligt en faglig beretning, hvor man i detaljer kan se omtale af aktive projekter, publikationsliste, foredragsliste, deltagelse i udvalg, akademiske vurderings- og rådgivningsopgaver m.v.

Et projekt defineres som igangværende, hvis der er registreret økonomisk aktivitet på projektet. Meget store projekter nedbrydes til delprojekter, der hvert defineres som projekt. Dette er baggrunden for det relativt store antal projekter, som findes ved Instituttet. Stigningen i antallet af projekter i 2002 skal ses i sammenhæng med etableringen af center for Alkohol-forskning primo 2002.

Hovedparten af Institutets projekter løber over flere år. Af denne type kan nævnes alle registerprojekter, 10-års registeropfølgning af instituttets nationale sundheds- og sygelighedsundersøgelser og Hjerteregisteret. Registrerne opdateres løbende, og der publiceres ligeledes løbende resultater.

Som eksempler på publikationer fra Institutet henvises til tidligere afsnit med resultatmål, hvor der er eksempler på publikationer. Der er i alt publiceret 168 emner, som vil fremgå af Institutets Beretning 2002.

I overensstemmelse med bestyrelsens opfølgning på den eksterne evalueringsrapport af Institutet, har ledelsen prioriteret gradvis omstilling mod en øget produktion på engelsk af instituttets arbejdsresultater.

Af tabel 16 fremgår, at den eksterne evaluering via bestyrelsens og ledelsens konkrete prioriteringer har resulteret i, at målsætningen er indfriet. I løbet af få år – og med baggrund i en bevidst intern proces i instituttet – er antallet af engelsksprogede publikationer pr. forskerårsværk næsten fordoblet, således at der nu foreligger 2 internationale publikationer pr. årsværk. Som anført i et tidligere virksomhedsregnskab er der tale om latenstid i omstillingsprocesser: Først besluttes det ledelsesmæssigt at publikationsprofilen skal forandres. Derefter er der i forskningsinstitutioner en vis latenstid før målet nås. Resultaterne for 2002 viser at ledelsesbeslutningerne fører til synlige resultater. Faldet i engelsksprogede foredrag fra 2001 til 2002 afspejler en velkendt mekanisme: Når man omstiller sin produktion, går engelsksprogede foredrag typisk foran de senere udformede engelsksprogede artikler. Det ønskede øgede niveau for publikationer på engelsk er nået i 2002.

I midten af 2002 tog Institutet med nyhedsbrevet ”Ugens tal for Folkesundhed” en ny formidlingsform i brug. Der blev i 2002 i alt udsendt 15 nyhedsbreve. Nyhedsbrevene, som kan læses på Institutets hjemmeside, behandler følgende emner:

Danskernes vitalitet, Udviklingen i astma og astmatisk bronkitis hos børn, Sportsskader i Danmark, Risikoplevelse og miljøpåvirkninger, Hvem overskrider genstandsgrænserne, Muskel- og skeletbesvær i befolkningen, Motion og fysisk aktivitet: De inaktive, Tabte gode leveår på grund af rygning, Amning, Store skoleelevers medicinforbrug, Sundhedsforhold i Danmark og Grønland, Sociale forskelle i rygemønstret, Social ulighed i børns sundhed, Selvvurderet helbred i den danske befolkning, Fyrværkeriskader.

### **Aktiviteter**

I beretningsdelen omtales Institutets forskningsområder. I det efterfølgende beskrives de vigtigste aktiviteter i 2002 indenfor udvalgte områder:

#### **Børnesundhed:**

Der er i 2002 bl.a. gennemført følgende:

- Analyse og publicering af de første resultater om børns sundhed ud fra Sundheds- og sygelighedsundersøgelsen 2002.
- Publicering af artikler om sygeligheden blandt småbørn både danske børn og børn af etniske minoriteter i samarbejde med Socialforskningsinstituttet.
- Gennemførelse og publicering af undersøgelsen om seksuel misbrug af børn.
- Analyse af klassens og kammeratgruppens betydning for børns sundhed og sundhedsadfærd som led i et større forskningsinitiativ om social arv.

- Analyse af børns sygelighed i daginstitutioner og publicering af oversigt over effekten af miljøinterventioner i daginstitutioner.
- Publicering af rapport fra EU projekt med eksempler på forebyggelsesmetoder rettet mod sundhedsskadelige effekter af støj på børn.
- Analyse af den sociale prognose for børn med spastisk lammelse.
- Opstart af projektet: Den sundhedsfremmende familie.

### **Sundhedsvaner, livsstil og levekår:**

Miljøet kan spille en betydelig rolle for voksne danskeres sundhed og velbefindende i hverdagen. Alle vil være udsat for nogle miljøfaktorer i og omkring deres bolig, i mad og i drikkevand, og langt de flere vil opleve forskellige miljøfaktorer i det ydre miljø. For de erhvervsaktive kan arbejdsmiljøet spille en væsentlig rolle. I Sundheds- og sygelighedsundersøgelsen 2000 var der inkluderet et særligt miljøtema om miljøfaktorerne i danskernes hverdag. I 2002 er disse spørgsmål blevet analyseret og en rapport vil blive publiceret februar 2003.

### **Interventionsforskning og evaluering:**

- Der er gennemført analyser af prognosen efter blodprop i hjertet – et sammenlignende studie i Danmark og Sverige (ph.d.studie).
- Etablering og drift af Dansk Hjerteregister – en klinisk database for invasive procedurer i kardiologien (bypass-operationer og ballonudvidelser).
- På basis af DANCOS-registret er der udført analyser af determinanter for sociale forskelle i brug af sundhedsvæsenet, herunder sygeligheds- og helbredsforhold.
- Der er indgået et samarbejde med Farmaceutisk Universitet om analyser af sociale forskelle i brug af medicin.
- Der bliver udført sammenligninger over Øresund af sociale forskelle i brug af sundhedsvæsenet.
- Der foretages en evaluering af et større projekt i Fyns amt, der har til formål at forbedre småbørns og skolebørns mad- og bevægelsesforhold og vaner.

### **Arktisk samfundsmedicinsk forskning:**

- Analyser af Befolkningsundersøgelsen i Grønland 1999-2001 med fokus på hjertekarsygdom, diabetes, kost og selvvurderet helbred.
- Indsamling af tilsvarende data blandt grønlandere, der bor i Danmark.
- Videreførelse af dataindsamling til den grønlandske børnekohorte (IVAAQ).
- Etablering af et befolkningsregister for den nedlagte mineby Qullissat med henblik på analyser af dødeligheden blandt de tidligere indbyggere.
- Planlægning af et internationalt studie af hjertekarsygdom, diabetes og cancer blandt Inuit i Alaska, Canada og Grønland.
- Planlægning af 12. International Congress on Circumpolar Health i Nuuk 2003.
- Afslutte et pilotprojekt for etablering af børnedødelighedsaudit.
- Assistere Grønlands Hjemmestyre med evaluering af alkoholbehandlingen i Grønland.
- Påbegynde et projekt om lokalsamfundsintervention i en grønlandsk by i samarbejde med forebyggelseskontoret i Direktoratet for Sundhed (Paarisa).

**Tabel 17. Oversigt over hovedformål for 2002, §16.33.01**

Mill. kr.

Forskningsområde	Indtægter	Udgifter	Overskud
Befolkningens almene sundhedstilstand	3,2	4,9	-1,7
Børnesundhed	2,6	2,9	-0,3
Sygdoms-, ulykkes- og dødelighedsepidemiologi	8,0	10,2	-2,2
Sundhedsvaner, livsstil og levekår	1,2	1,5	-0,3
Interventionsforskning og evaluering	0,9	1,2	-0,3
Arktisk samfundsmedicinsk forskning	2,6	3,2	-0,6
Alkoholforskning	0,6	2,5	-1,9
Udvikling af teori og metoder	1,5	1,7	-0,2
Udredningsarbejde	0,9	1,2	-0,3
Andet	3,5	4,7	-1,2
Hjælpefunktioner		2,2	-2,2
Generel ledelse og administration		2,1	-2,1
I alt	25,0	38,3	-13,3
Nettotal			13,3
Årets overskud			0,0

Pga. afrunding vil summen af kolonnerne ikke altid være identisk med totalen.

De enkelte forskningsområder er detaljeret beskrevet tidligere i virksomhedsregnskabet. Der henvises derfor til siderne med beretningsdelen..

**Tabel 18. Bruttoudgifter, generel ledelse og administration, §16.33.01.10. Almindelig virksomhed**

	1999	2000	2001	2002
Bruttoudgifter (mill. kr.)	10,3	10,5	11,1	13,3
Generel ledelse og administration	1,8	1,6	1,9	2,1
Generel ledelse og adm. i % af totaludgifter	17,5	15,9	17,1	15,8

Tallene er angivet i løbende priser

Nedenstående tabel 19 viser fordelingen af udgifter i forhold til forskningsområderne i perioden 2002-2003. For 2002 er anvendt regnskabstal og for år 2003 er der tale om budgettal. Det bemærkes at det kun har været meningsfyldt at vise denne periode, fordi materialet er baseret på nye kategorier for Institutets forskningsområder.

Udviklingen i Institutets forskningsprogrammer gennem de senere år, herunder etableringen af et center for alkoholforskning i 2002, har givet anledning til at ændre på præsentationen af Institutets forskningsområder. Med ændringen er der nu skabt overensstemmelse mellem de anvendte forskningsområder i Institutets arbejdsplan og budgetmaterialet.

**Tabel 19. Udgifter fordelt på forskningsområder i 2002-2003**

Forskningsområde	Udgift i mio. kr.	
	2002	2003
Befolkningens almene sundhedstilstand	5,8	3,4
Børnesundhed	2,9	2,0
Sygdoms-, ulykkes- og dødelighedsepidemiologi	11,4	10,1
Sundhedsvaner, livsstil og levekår	1,6	2,0
Interventionsforskning og evaluering	1,3	2,0
Arktisk samfundsmedicinsk forskning	3,5	4,4
Alkoholforskning	3,5	5,2
Udvikling af teori og metoder	1,7	2,7
Udredningsarbejde	1,3	0,9
Andet	5,3	3,2
I alt	38,3	35,9

Finansiering af forskningsområderne er vist i de efterfølgende tabeller. Finansieringsstrukturen varierer noget. Intet forskningsområde er rent eksternt finansieret eller rent finansieret af grundbevillingen.

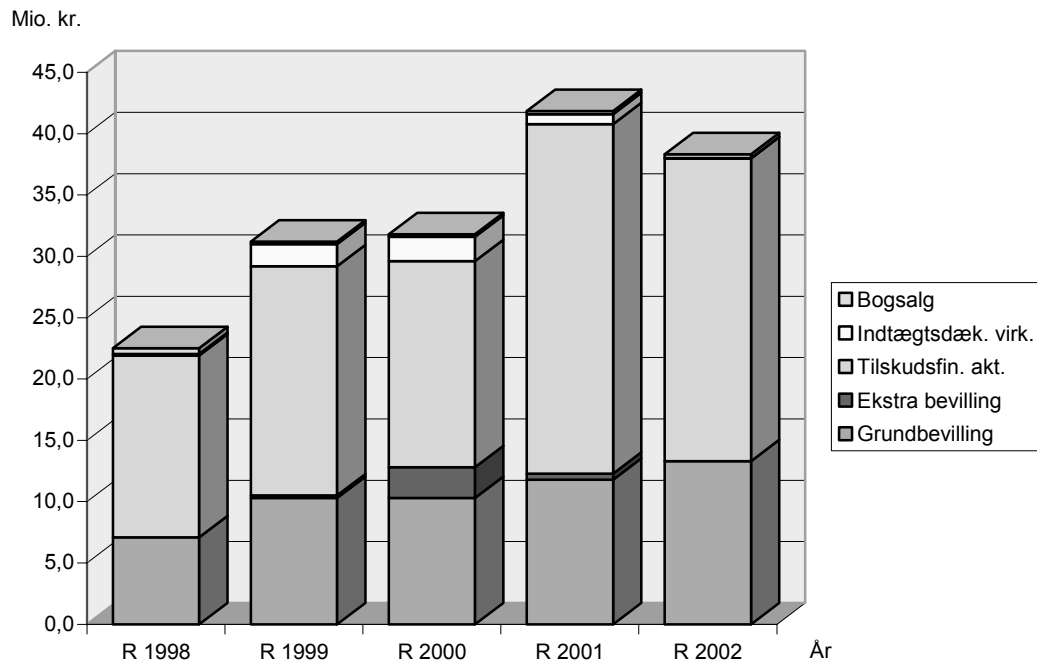
**Tabel 20. Grundbevillingens relative fordeling på forskningsområderne 2002-2003**

	R 2002	B 2003
Befolkningens almene sundhedstilstand	19,6	6,4
Børnesundhed	2,7	2,6
Sygdoms-, ulykkes- og dødelighedsepidemiologi	25,9	27,3
Sundhedsvaner, livsstil og levekår	2,6	2,7
Interventionsforskning og evaluering	2,9	6,5
Arktisk samfundsmedicinsk forskning	6,4	6,1
Alkoholforskning	21,7	30,2
Udvikling af teori og metoder	1,5	3,7
Udredningsarbejde	3,2	1,9
Andet	13,5	12,6
I alt	100,0	100,0

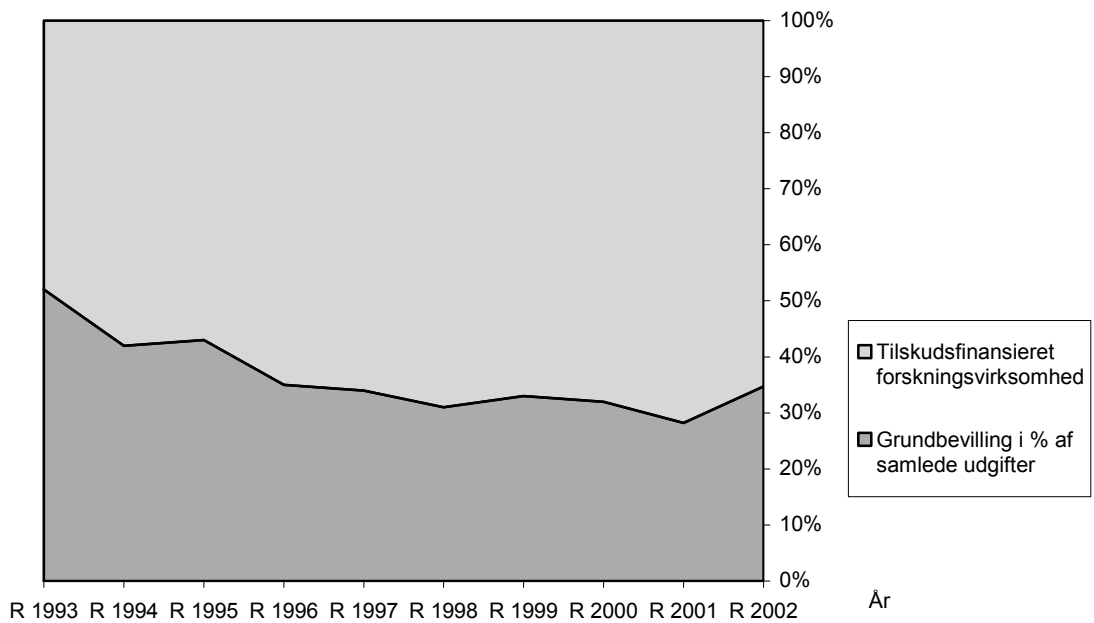
I 2002 udgjorde finansieringen over grundbevillingen 35 % af de samlede institutudgifter, hvilket er en stigning på 7% i forhold til året før. Stigningen skyldes den særlige fem-årige alkoholforskningsbevilling.

Indenrigs- og Sundhedsministeriet finansierede 55 % af Institutets samlede udgifter i 2002, mens tallet for 2000 og 2001 var henholdsvis 53 % og 71 %.

## Finansieringskilder 1998-2002 i mio. kr.



## Grundbevillingens andel af finansiering 1993-2002




## Påtegning

### 1. Statens Institut for Folkesundhed


Virksomhedsregnskabet for 2002 er udarbejdet i henhold til Økonomistyrelsens forsøgsordning med virksomhedsregnskaber for mindre institutioner.

Virksomhedsregnskabet dækker de regnskabsmæssige forklaringer, der skal afgives til Rigsrevisionen i forbindelse med bevillingskontrollen for finansåret 2002. Den øvrige del af virksomhedsregnskabet giver et dækkende og dokumenteret billede af Institutets virksomhed i 2002.

Den 5.4 2003

  
\_\_\_\_\_  
Jørn Olsen, Professor, Formand for bestyrelsen


Den 28.3 2003

  
\_\_\_\_\_  
Finn Kamper-Jørgensen, Direktør

### 2. Indenrigs- og Sundhedsministeriet, departementet

Virksomhedsregnskabet giver et samlet, dækkende og pålideligt billede af virksomhedens økonomi og faglige resultater, jf. § 41 i Finansministeriets bekendtgørelse nr. 188 af 18. marts 2001 (regnskabsbekendtgørelsen). F.s.v. angår de dele af virksomhedsregnskabet, der svarer til det ordinære årsregnskab er kravene i regnskabsbekendtgørelsen § 39 opfyldt.

Den 31.3 2003

  
\_\_\_\_\_  
Departementschef Ib Valsborg